

2º Trimestre 2010



**Confederación Nacional
de la Construcción**



Queridos amigos:

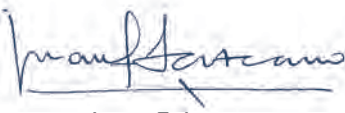
Un trimestre más me dirijo a vosotros para presentar el informe que venimos realizando periódicamente. A partir de esta edición se incorporan datos de la industria de fabricantes de materiales de construcción, que nos cede nuestra organización confederada CEPCO.

Aparte de estas novedades, la situación del sector no ha mejorado desde el trimestre pasado. La economía nacional sigue en una situación difícil y el crédito no fluye hacia las empresas y los consumidores, lo cual implica que la recuperación sea muy compleja y lenta.

Además nuestro sector sigue siendo el más perjudicado; a la finalización de este informe conocíamos el Proyecto de Presupuestos Generales del Estado 2011, en los que la inversión destinada a infraestructuras cae por encima del 30%. Este dato nos invita a pensar que el próximo año será muy duro para las empresas de obra pública.

Espero, como siempre, que el informe os sea útil y os ayude a comprender mejor la situación del sector.

CNC
**Confederación Nacional
de la Construcción**


Juan F. Lazcano
PRESIDENTE

El objetivo principal del presente informe es ofrecer periódicamente una panorámica general de la situación actual y principales tendencias del sector de la construcción.

Para la realización del estudio se han preseleccionado cuidadosamente un conjunto de variables económico financieras, de oferta y demanda. Mediante una actualización ajustada a los últimos datos disponibles y su análisis detallado se pretende alcanzar una visión global de la situación real del mercado nacional.

El informe se complementa con una selección de variables que permiten obtener una visión del escenario en el que se mueven las distintas comunidades autónomas.



Autores:
Lucía Irusta Aguirre,
Instituto Tecnológico de la Construcción

Magdalena Belarte Rodríguez,
Instituto Tecnológico de la Construcción

Índice de contenidos

	Pág.		Pág.
1. Información macroeconómica nacional	11	2. Información Comunidades Autónomas	39
2.1. Coyuntura económica	11	2.1. Andalucía	39
1.2 Variables financieras	15	6.2. Aragón	40
1.3 Análisis de la oferta y la actividad.		2.3. Baleares	41
Indicadores Industriales	21	2.4. Canarias	42
1.4 Demanda	31	2.5. Cantabria	43
1.5 Conclusiones	36	2.6. Castilla – La Mancha	44
		2.7. Castilla y León	45
		2.8. Cataluña	46
		2.9. Comunidad Foral de Navarra	47
		2.10. Comunidad Valenciana	48
		2.11. Extremadura	49
		2.12. Galicia	50
		2.13. La Rioja	51
		2.14. Madrid (Comunidad de)	52
		2.15. País Vasco	53
		2.16. Principado de Asturias	54
		2.17. Región de Murcia	55

1. Información macroeconómica nacional

1.1. Coyuntura económica

**Tabla 1. Demanda. Volumen encadenado referencia 2000.
Tasas de variación interanual**

	2008				2009				2010	
	Tr. I	Tr. II	Tr. III	Tr. IV	Tr. I	Tr. II	Tr. III	Tr. IV	Tr. I	Tr. II
PRODUCTO INTERIOR BRUTO p.m.	2,7	1,9	0,3	-1,4	-3,5	-4,4	-3,9	-3,0	-1,3	-0,1
Gasto en consumo final de los hogares	2,2	0,8	-1,5	-4,0	-5,0	-5,5	-4,2	-2,6	-0,3	2,0
Gasto en consumo final de las ISFLSH	2,2	0,9	0,1	0,4	0,9	1,0	1,2	0,8	0,9	1,3
Gasto en consumo final de las AAPP	5,2	5,7	6,0	6,4	5,9	4,3	2,7	0,2	-0,2	0,4
Formación bruta de capital fijo	1,4	-1,6	-6,5	-12,1	-15,3	-18,0	-16,4	-14,0	-10,5	-7,0
- Bienes de equipo	5,2	4,2	-4,5	-14,4	-24,2	-31,5	-25,5	-16,9	-4,8	8,7
- Construcción	-0,6	-4,3	-7,5	-11,1	-12,2	-12,0	-11,7	-11,9	-11,4	-11,4
- Otros productos	2,7	-1,1	-6,0	-11,7	-12,1	-16,9	-18,7	-17,2	-15,4	-12,4
Variación de existencias (*)	0,1	0,2	0,2	0,1	0,0	0,0	0,0	-0,1	0,0	0,1
Demanda nacional (*)	2,7	1,1	-1,6	-4,6	-6,2	-7,5	-6,5	-5,3	-2,8	-0,5
Exportación de bienes y servicios	4,2	2,6	-3,4	-7,8	-16,5	-15,8	-11,0	-2,1	8,8	10,5
Importación de bienes y servicios	3,4	-0,2	-8,2	-15,6	-21,5	-22,2	-17,2	-9,2	2,0	8,1

(*) Aportación al crecimiento del PIB a precios de mercado

**Tabla 2. Oferta. Volumen encadenado referencia 2000.
Tasas de variación interanual**

	2008				2009				2010	
	Tr. I	Tr. II	Tr. III	Tr. IV	Tr. I	Tr. II	Tr. III	Tr. IV	Tr. I	Tr. II
PRODUCTO INTERIOR BRUTO p.m.	2,7	1,9	0,3	-1,4	-3,5	-4,4	-3,9	-3,0	-1,3	-0,1
Ramas agraria y pesquera	-0,1	-1,1	-2,8	-4,5	0,4	0,7	1,6	1,6	-2,2	-3,5
Energías	8,2	7,3	6,4	1,3	-5,5	-6,5	-7,3	-7,3	0,1	0,2
Industria	-0,6	-1,0	-2,6	-6,6	-12,7	-15,9	-14,8	-14,8	-2,3	2,2
Construcción	1,3	-0,6	-1,6	-5,4	-6,1	-6,3	-7,1	-7,1	-6,3	-6,4
Ramas de los servicios	4,0	3,3	1,5	0,6	-0,8	-1,6	-0,9	-0,9	-0,4	0,4
- Servicios de mercado	3,6	2,6	0,7	-0,2	-1,8	-2,6	-1,7	-1,7	-0,7	0,3
- Servicios de no mercado	5,4	5,6	4,3	3,6	2,5	2,2	2,0	2,0	0,6	0,7
Impuestos netos sobre los productos	0,6	-0,4	-1,7	-2,8	-5,7	-6,8	-6,5	-6,5	-1,2	1,7

Tabla 3. Empleo. Puestos de trabajo equivalentes a tiempo completo. Tasas variación interanual										
	2008				2009				2010	
	Tr. I	Tr. II	Tr. III	Tr. IV	Tr. I	Tr. II	Tr. III	Tr. IV	Tr. I	Tr. II
Ocupados	1,7	0,4	-0,8	-3,3	-6,2	-7,1	-7,2	-6,0	-3,7	-2,5
Ramas agraria y pesquera	-4,4	-3,2	-2,4	-2,9	-2,6	-2,8	-3,8	-2,7	-0,3	-0,5
Ramas energéticas	-7,2	-3,7	-0,7	3,4	4,4	0,3	-4,9	0,0	-2,7	0,3
Ramas industriales	0,8	0,8	-1,3	-6,1	-11,6	-14,0	-14,9	-11,6	-7,9	-5,1
Construcción	-0,2	-6,2	-11,7	-19,1	-23,8	-24,2	-23,5	-18,9	-16,0	-11,8
Ramas de los servicios	2,8	1,9	1,7	0,5	-1,6	-2,5	-2,8	-2,9	-1,1	-0,8
- Servicios de mercado	3,2	2,0	1,7	0,1	-2,7	-4,0	-4,5	-4,5	-2,1	-1,7
- Servicios de no mercado	1,8	1,9	1,7	1,5	1,2	1,4	1,5	1,4	1,3	1,5
Asalariados	1,9	0,4	-0,8	-3,6	-6,1	-7,2	-7,3	-5,6	-3,7	-2,4
Ramas agraria y pesquera	-4,1	-1,6	-1,6	1,1	2,0	0,9	-1,2	-3,7	2,9	1,8
Ramas energéticas	-7,3	-3,8	-0,6	3,8	4,8	0,6	-4,5	0,1	-2,5	0,6
Ramas industriales	1,2	1,1	-1,0	-6,2	-11,7	-14,5	-15,3	-11,4	-8,0	-4,5
Construcción	-0,2	-7,1	-12,8	-20,9	-25,6	-25,4	-24,6	-19,5	-16,8	-13,4
Ramas de los servicios	2,9	1,9	1,8	0,5	-1,2	-2,3	-2,5	-2,2	-1,0	-0,6
- Servicios de mercado	3,4	1,8	1,8	0,0	-2,3	-4,0	-4,4	-3,8	-2,1	-1,6
- Servicios de no mercado	1,8	1,9	1,7	1,5	1,2	1,4	1,5	1,4	1,3	1,5

Fuente: INE. Datos corregidos de efectos estacionales y de calendario.

Pib trimestral

En el ámbito europeo, el Producto Interior Bruto presenta durante el segundo trimestre una tasa de crecimiento interanual del 1,7%, siendo con este el cuarto trimestre consecutivo con tasas de crecimiento intertrimestrales positivas. El rebrote de la eurozona ha sido consecuencia del crecimiento interanual positivo de las economías más importantes, sobre todo de la sorprendente mejora de la economía alemana, que registró un incremento del 3,7%, seguida de Holanda (2,1%), Austria (2,0%), Francia (1,7%) Reino Unido (1,6%) y finalmente Italia (1,1%).

En el ámbito nacional, el Producto Interior Bruto (PIB) de la economía española ha registrado durante el segundo trimestre de 2010, una tasa de variación interanual negativa del 0,1%, aumentando 1,2 puntos respecto al trimestre precedente (-1,3%). Esta mejora se ha debido principalmente a una menor contribución negativa de la demanda interna.

Analizando la contribución al PIB desde el punto de vista de la demanda, observamos que en el segundo trimestre se mantiene una pauta de recuperación similar a la del primero, atenuándose el retroceso de la demanda dos puntos y tres décimas, pasando su ritmo de descenso del -2,8% al -0,5%. Como en trimestres anteriores esto es debido a que tanto el gasto en consumo final de los hogares, como la formación bruta de capital, han mostrado comportamientos menos contractivos.

El gasto en consumo final de los hogares acelera durante el segundo trimestre su crecimiento, hasta presentar signo positivo tras siete trimestres de contracción, 2,0%. Por su parte el gasto en consumo final de las Administraciones Públicas se acelera seis décimas pasando del -0,2% al 0,4%.

La formación bruta en capital fijo continúa con la desaceleración de su contracción en más de tres puntos, pasando de -10,5% al -7,0%, destacando el valor positivo alcanzado por la demanda de bienes de equipo tras casi dos años de contracción (siete trimestres), pasando del -4,8% del primer trimestre al 8,7% del segundo. Por su parte, la formación bruta de capital fijo en construcción mantiene los niveles de trimestres anteriores (-11,4%). Por último, el componente referente a otros productos, reduce su contracción en tres puntos en el segundo trimestre (del -15,4% al -12,4%)

Respecto al sector exterior, en el segundo trimestre de 2010 la aportación de la demanda exterior neta al crecimiento interanual del PIB ha continuado siendo positiva, aunque inferior a la del primer trimestre. Esto es debido a que tanto las exportaciones, como las importaciones, experimentaron un notable repunte, aunque ha sido más intenso en el caso de las importaciones. Las exportaciones de bienes y servicios aceleraron su crecimiento del 8,8% al 10,5%, comportándose en sintonía con el mayor dinamismo de la demanda nacional de los países a los que se destinan estas exportaciones, fundamentalmente de la Unión Europea. Por su parte, las importaciones de bienes y servicios también aceleraron su crecimiento interanual, pasando del 2,0% al 8,1%.

Desde el punto de vista de la oferta, en el segundo trimestre se observa un comportamiento contrapuesto en el valor de las diferentes ramas de actividad. El valor añadido bruto de la rama de industria y servicios registra tasas de crecimiento positivas, mientras que la rama agraria y la construcción continúa con valores negativos.

La rama industrial continúa recuperándose durante el segundo trimestre. Acelera su crecimiento por primera vez después de un largo periodo de contracción, aumentado en 4,5 puntos en relación al trimestre anterior (del -2,3% al 2,2%). La rama de construcción acelera, aunque muy ligeramente, su contracción, descendiendo una décima (del -6,3% al -6,4%)

En la rama de servicios se registra un crecimiento positivo durante el trimestre por primera vez desde hace un año y medio, creciendo a un ritmo del 0,4%, siendo más intenso en el caso de servicios de no mercado (0,7%) que en el de mercado (0,3%).

En cuanto al empleo, medido en términos de puestos de trabajo equivalentes a tiempo completo, aunque mantiene el signo negativo de la tasa variación interanual del trimestre anterior, continúa atenuando su caída hasta el -2,5%, lo que significa un aumento en 1,2 puntos (pasando del -3,7 al -2,5%).

La tasa de variación interanual de ocupados en las ramas agraria y pesquera es la única que no suaviza su contracción, disminuyendo ligeramente del -0,3% al -0,5%, en el sector energético pasa del -2,7% al 0,3%; la rama industrial aumenta en 2,8 puntos pasando del -7,9% al -5,1%; la ocupación en la rama de los servicios pasa del -1,1% al -0,8%; y por su parte la tasa de variación interanual del sector construcción mejora 4,2 puntos, pasando del -16,0% del primer trimestre al -11,8% del segundo.

1.2. Variables financieras

Tipos de interés

Una vez finalizado el primer trimestre de 2010, el Euribor sufre una ligera disminución de 0,027 puntos respecto a diciembre. Es la tercera bajada desde diciembre, situándose su valor en el mes de marzo en el 1,215%. Por su parte, los tipos de interés de los préstamos hipotecarios descienden en el mes de marzo hasta situarse en el 2,78%, lo que supone 0,03 puntos menos que en el mes de febrero (2,81%).

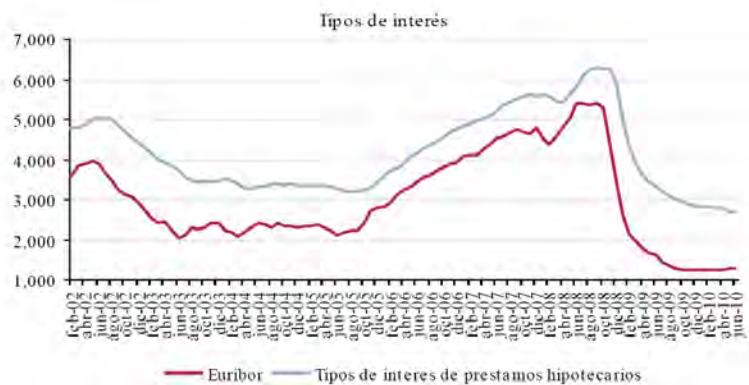


Gráfico 2. Fuente: BDE

Rentabilidad anual distintos tipos de inversiones

La rentabilidad de la inversión en vivienda mantiene el signo negativo durante el segundo trimestre del año, el $-0,033\%$. Este valor supone un aumento respecto al primer trimestre de 1,050 puntos, periodo en el cual alcanzó el $-1,083\%$.

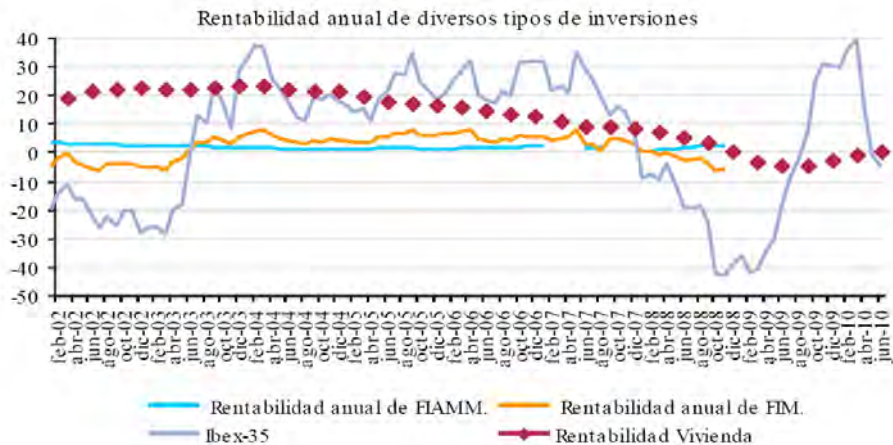


Gráfico 3. Fuente: BDE

Crédito destinado a los hogares

Según los datos publicados por el Banco de España correspondientes al crédito concedido a los hogares según la finalidad de financiación, en el segundo trimestre de 2010 el 80,37% del volumen crediticio se ha destinado a la adquisición y la rehabilitación de viviendas, el 5,45% al consumo de bienes duraderos, y el 14,17% restante se corresponde con el resto de financiación de los hogares.

En comparación al segundo trimestre de 2009, la distribución porcentual del crédito nos muestra un aumento en 43 décimas de la importancia relativa del crédito destinado a la financiación de vivienda, en detrimento de la partida destinada a la financiación de bienes de consumo duradero (63 décimas) e incrementando por su parte la importancia de partida dedicada a otras financiaciones a hogares (20 décimas).



Gráfico 4. Fuente: BDE

El volumen de crédito total concedido a los hogares, respecto al segundo trimestre de 2009 aumenta un 0,81%, siendo la importancia relativa del crédito a vivienda ligeramente inferior a la de trimestres anteriores.

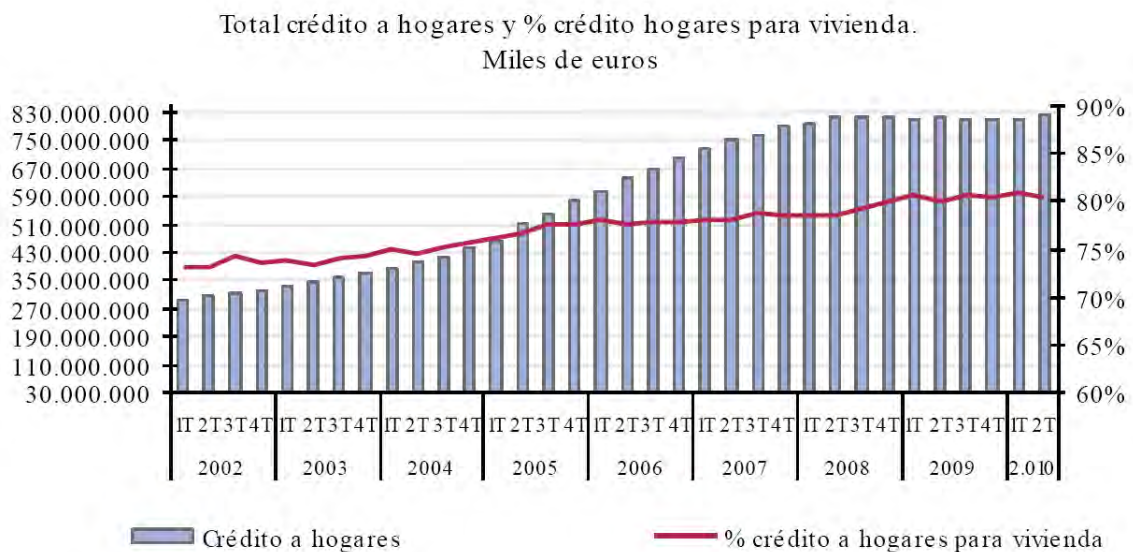


Gráfico 5. Fuente: BDE

Crédito para la financiación de actividades productivas (empresas)

El 32,45% del crédito total concedido a las empresas en el segundo trimestre de 2010 estuvo dirigido a la financiación de actividades inmobiliarias, el 12,47% se destinó a la financiación de actividades de construcción y el 55,08% a otras actividades productivas. La comparación interanual sobre la distribución porcentual del volumen crediticio a empresas, nos deja apreciar una disminución de la importancia de la construcción de 0,90 puntos, traduciéndose en un aumento del porcentaje del crédito para la financiación de actividades inmobiliarias (0,23 puntos) y de otras actividades productivas (0,68 puntos).

Crédito a empresas en función de la actividad. 2T-2010



Gráfico 6. Fuente: BDE

En el segundo trimestre de 2010, el crédito concedido a empresas alcanzó los 994.341,36 millones de euros, constituyendo un ligero aumento del 0,93% en tasa intertrimestral, sin embargo en tasa interanual disminuye el 1,31%.

Del crédito total concedido, 123.948,07 millones de euros financiaron actividades de construcción (12,47%) y 322.684,99 millones se destinaron a actividades inmobiliarias (32,45%); rompiendo con la tendencia alcista de la participación relativa de este tipo de actividades en la distribución de la financiación de trimestres anteriores. El resto correspondería a otras actividades productivas (55,08%).

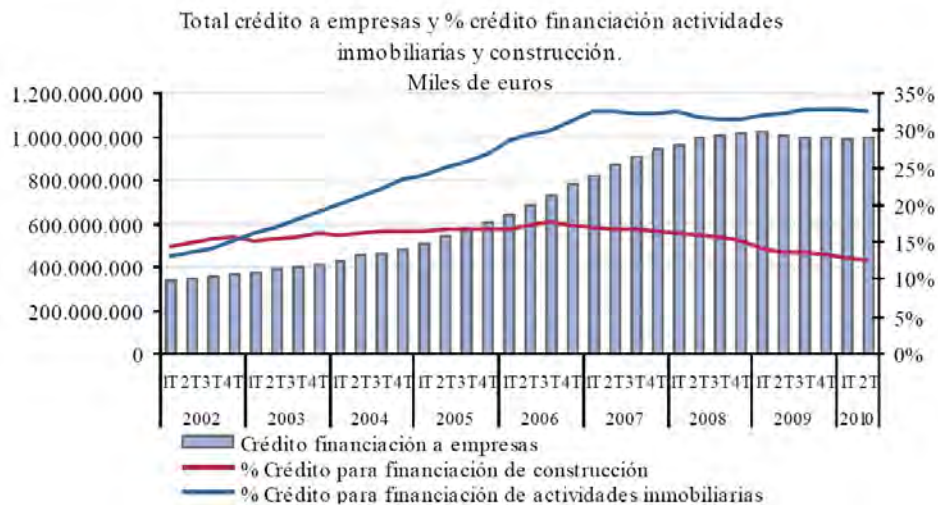


Gráfico 7. Fuente: BDE

Mercado hipotecario

Según la estadística publicada por el Instituto Nacional de Estadística, el número de fincas urbanas hipotecadas en el mes de junio alcanzó un total de 83.290, lo que supone una disminución del 12,3% respecto al mismo mes del año anterior. El total de fincas urbanas hipotecadas durante el segundo trimestre fue de 243.343, un 2,77% inferior al trimestre anterior, en términos netos 6.942 fincas menos.

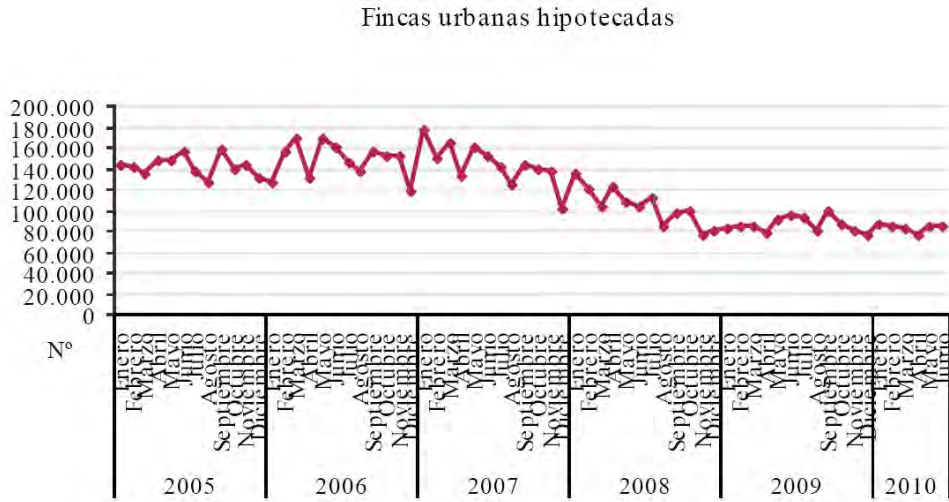


Gráfico 8. Fuente: INE

El número de hipotecas constituidas sobre viviendas ascendió a 55.143 el pasado mes de junio, lo que supone un descenso del 10,73% respecto a junio de 2009 (61.775). Considerando los datos trimestrales, el total de hipotecas constituidas en el segundo trimestre ascendió a 161.240, un 0,51% menos que en primer trimestre del año (162.073).



Gráfico 9. Fuente: INE

El importe medio de crédito contratado por transacción de vivienda en el segundo trimestre de 2010 fue de 120.529 euros, registrando una leve disminución (0,37%) respecto al dato del primer trimestre del año (120.979 euros). La variación interanual ha sido negativa (-1,21%), si bien hay que señalar continúa suavizándose desde hace tres trimestres.

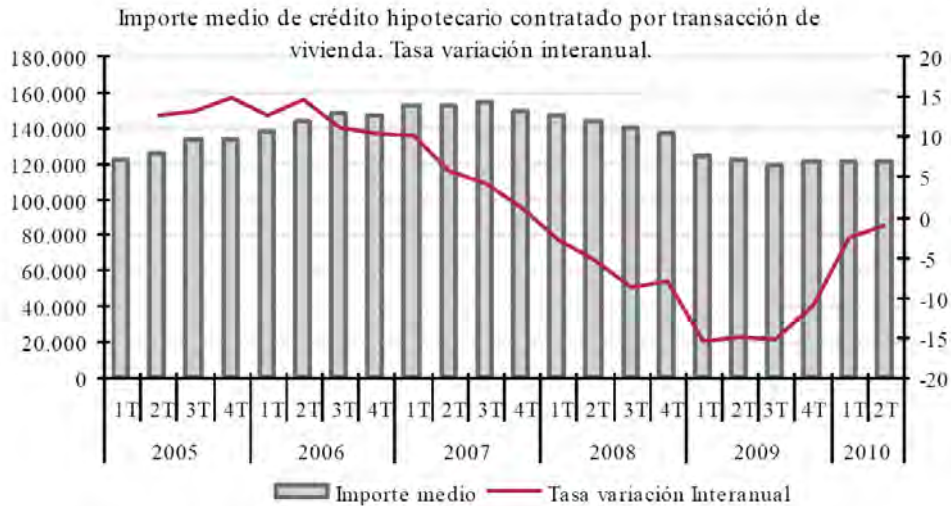


Gráfico 10. Fuente: Colegio Registradores.

La duración media de las hipotecas contratadas en el segundo trimestre de 2010 aumenta tres meses respecto al primer trimestre de 2010, situándose en 300 meses (25 años). En comparación al mismo trimestre del año anterior, se produjo un incremento del 3,81% (11 meses más), siendo este el segundo trimestre consecutivo en el que no se dan tasas de variación interanual negativas.

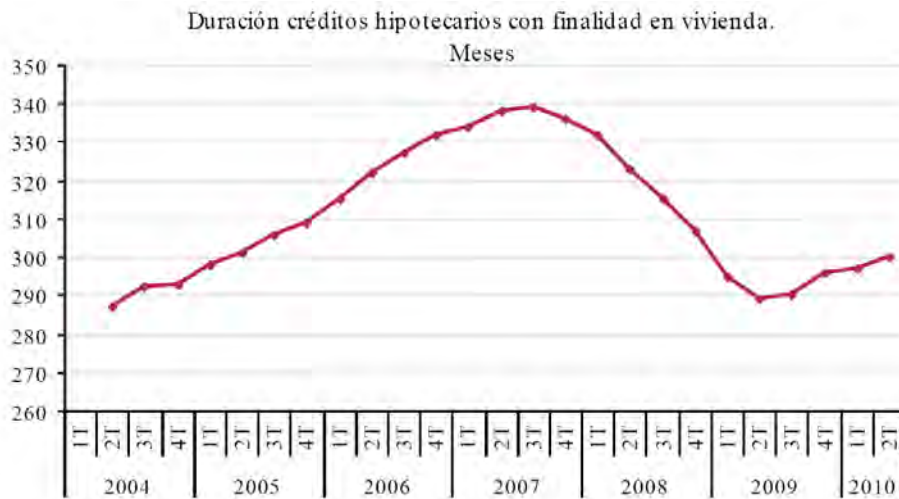


Gráfico 10. Fuente: Colegio Registradores.

Gráfico 11. Fuente: Colegio Registradores.

La cuota hipotecaria mensual media en España ha continuado descendiendo y ha pasado de 608,19 euros en el primer trimestre de 2010 a 596,95 euros en el segundo, registrando una disminución intertrimestral del 1,85%, que en términos netos supone 11,24 euros menos. Sin embargo al comparar el dato con el mismo trimestre del año anterior el descenso ha sido mayor, alcanzando la tasa interanual un valor del -13,07%, siendo la reducción neta de 89,74 euros/mes.



Gráfico 12. Fuente: Colegio Registradores

Inversión extranjera en inmuebles

En cuanto a la inversión extranjera en inmuebles, los datos publicados por el Banco de España correspondientes al segundo trimestre de 2010 la sitúan en 979,52 millones de euros. Esta cifra es un 15,46% superior a la del segundo trimestre del año anterior, periodo en el que ascendió a 848,31 millones de euros.

1.3. Análisis de la oferta y la actividad. Indicadores Industriales.

Visados de dirección de obra

La superficie total visada en el ámbito nacional en el mes de junio destinada a la edificación tanto residencial como no residencial, ascendió a 2,58 millones de m², de los cuales 1,74 millones han tenido como destino la edificación residencial y el resto, 842.970 metros cuadrados, a la edificación no residencial. La superficie total visada se ha estabilizado tras un periodo de importantes disminuciones interanuales, anotando un aumento del 3%.

Durante el segundo trimestre de 2010 el total de superficie visada para obra nueva ha sido de 6,83 millones de m², registrando un descenso interanual del 12,23%.

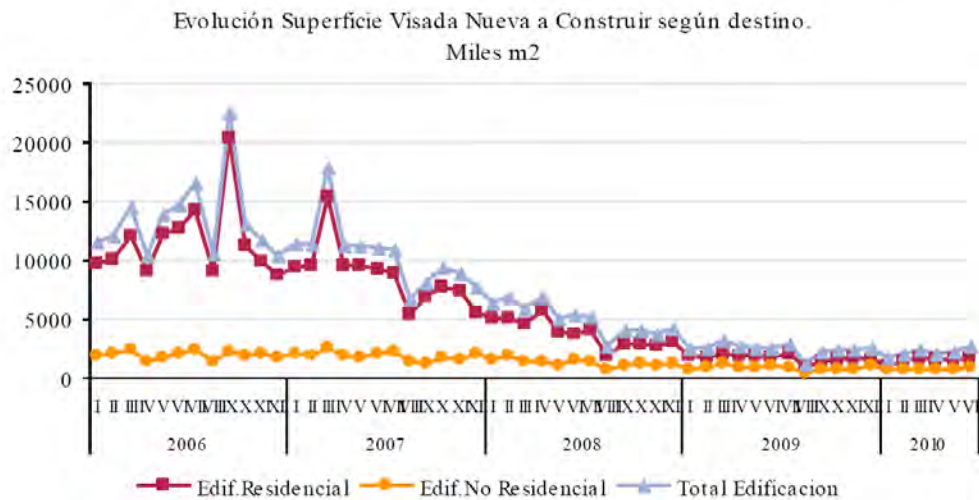


Gráfico 13. Fuente: Ministerio Fomento

Los proyectos visados de vivienda acumulados durante el segundo trimestre, indicador avanzado de la actividad de la construcción en el medio plazo, han alcanzado los 36.784. Esta cifra supone una reducción interanual del 3,6%.



Gráfico 14. Fuente: Ministerio Fomento

Licencias de obra mayor

Según los últimos datos del Ministerio de Fomento correspondientes al mes de abril, el número de licencias de obra mayor concedidas ascendió a 6.224, un 47,45% inferior al mismo mes del año anterior (11.844).



Gráfico 15. Fuente: Ministerio Fomento

Superficie visada

Atendiendo a la tipología no residencial, la variación interanual de la superficie visada en junio ha obtenido resultados diferentes, siendo positivo en los casos de edificación comercial (45,83%) y la destinada a turismo y deportes (19,75%), y por otro lado negativa en los casos de edificación industrial (-37,4%) y de oficinas (-69,46%).

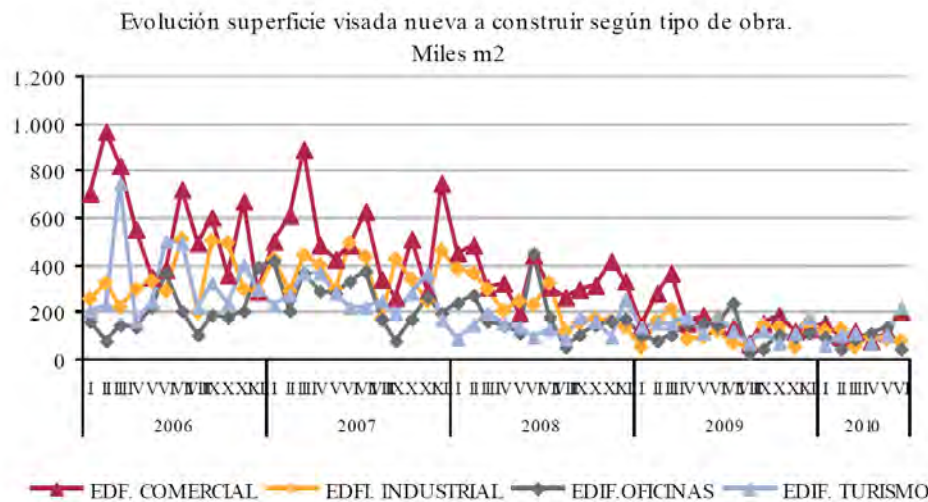


Gráfico 16. Fuente: Ministerio Fomento

Superficie comercial alquilable

Durante el segundo trimestre de 2010 la superficie comercial bruta alquilable en España superó los 13,56 millones de m². Respecto al mismo periodo de 2009 el total de la superficie alquilable es superior en el 1,15%, es decir, se ha ampliado en un total de 154.708 m². La densidad media de superficie en centros comerciales por cada 1.000 habitantes se sitúa en 290 m².

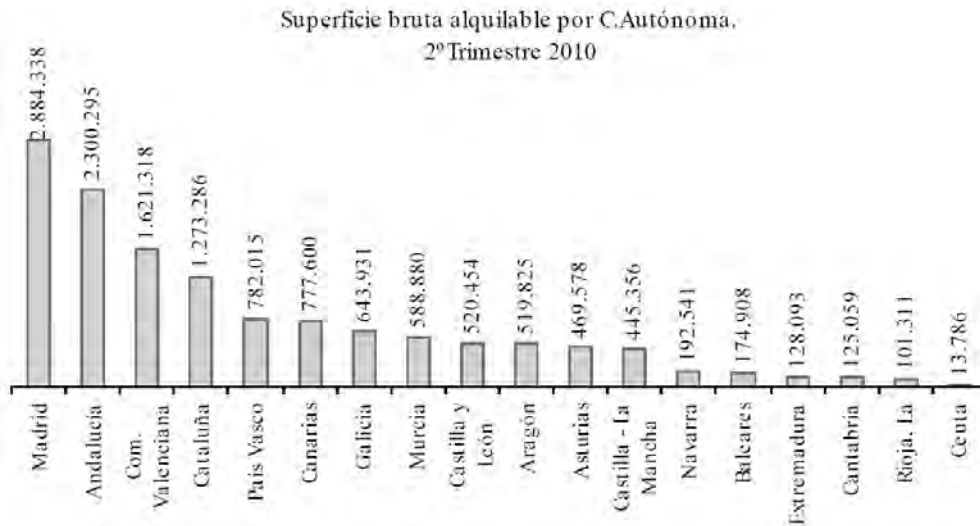


Gráfico 17. Fuente: Ministerio Fomento

Densidad de la superficie comercial alquilable

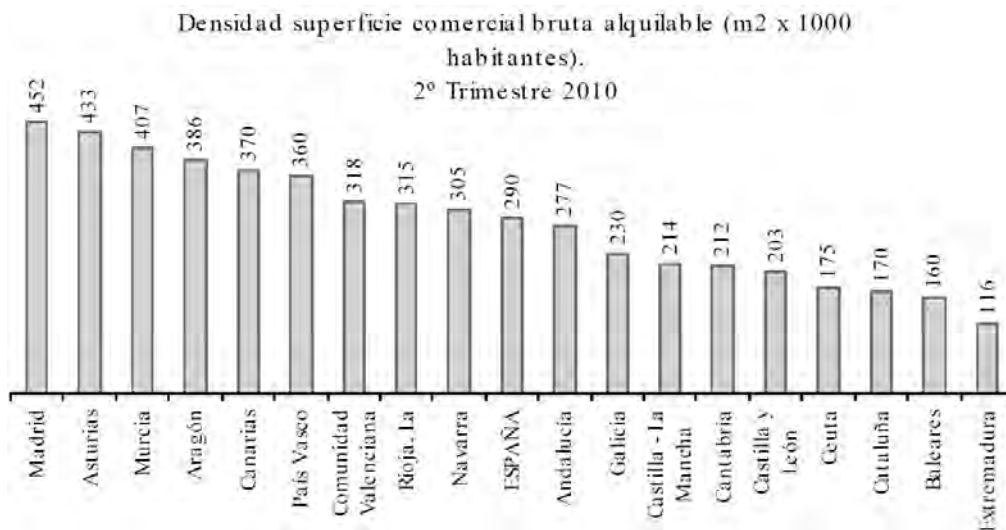


Gráfico 18. Fuente: Ministerio Fomento

Licitación pública por tipología de obra

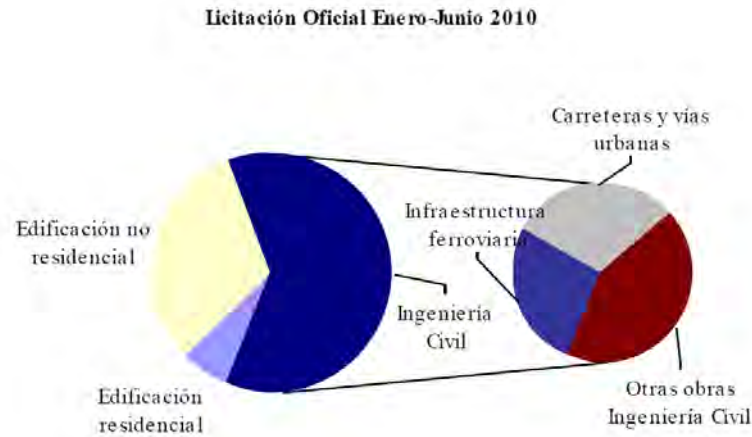


Gráfico 19. Fuente: Ministerio Fomento

La licitación oficial acumulada hasta el mes de junio de 2010, se cifró en 12.253,34 millones de euros, experimentando una contracción del 36,04% respecto al mismo periodo del año anterior.

Atendiendo a la tipología de obra, se ha destinado 4.727,2 millones de euros a la edificación en lo que va de año, lo que supone un descenso del 21,59% respecto al año anterior. De esta cantidad, 866,45 millones se invirtieron en edificación residencial y 3.860,75 millones en edificación no residencial.

Tabla 4. Licitación pública por tipología de obra. Enero - Marzo 2009 / Enero - Marzo 2010. Miles de euros.

Tipología obra	2009	2010	Variación interanual
Edificación	6.028.900	4.727.208	-21,59%
Residencial	1.199.185	866.455	-27,75%
No residencial	4.829.715	3.860.753	-20,06%
Ingeniería civil	13.129.874	7.526.141	-42,68%
Infraestructura ferroviaria	3.221.194	2.039.558	-36,68%
Carreteras y vías urbanas	5.309.098	2.354.885	-55,64%
Infraestructura aeroportuaria	117.548	88.281	-24,90%
Puertos y canales de navegación	250.506	244.380	-2,45%
Encauzamiento y defensa	349.412	56.315	-83,88%
Obras de regadío	310.386	222.557	-28,30%
Otras obras ingeniería civil	3.571.730	2.520.165	-29,44%
Total	19.158.774	12.253.349	-36,04%

Fuente: Ministerio Fomento

El 61,42% de las licitaciones correspondieron a Ingeniería Civil, con un total de 7.526,14 millones de euros; un 42,68% menos que en el mismo periodo de 2009.

La variación interanual del volumen de inversión en Obra Civil, ha sido negativa en todos los casos, siendo la partida que menos ha descendido la de puertos y canales de navegación, un -2,45%, tal como se puede observar en la tabla 4. En el resto de inversiones las variaciones interanuales del periodo acumulado de diciembre a junio de 2010 han sido más acusadas.

Licitación pública Edificación.
Miles de euros

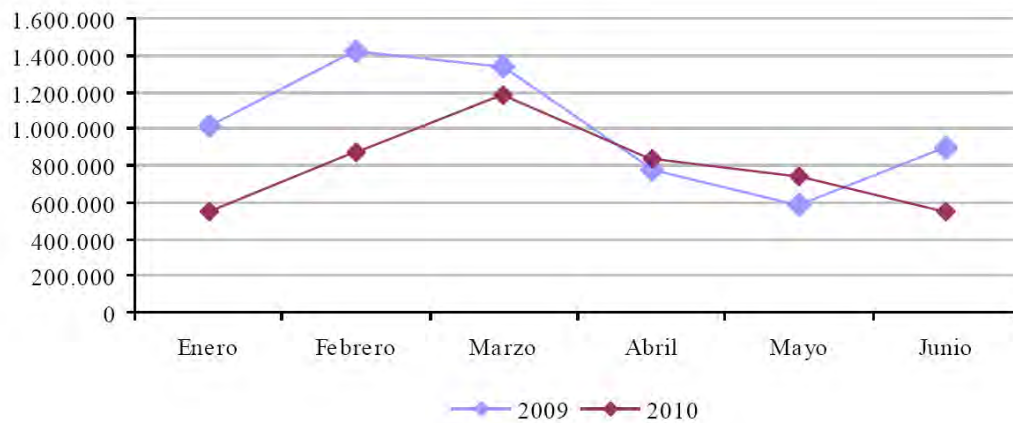


Gráfico 20. Fuente: Ministerio Fomento

Licitación pública Ingeniería Civil.
Miles de euros

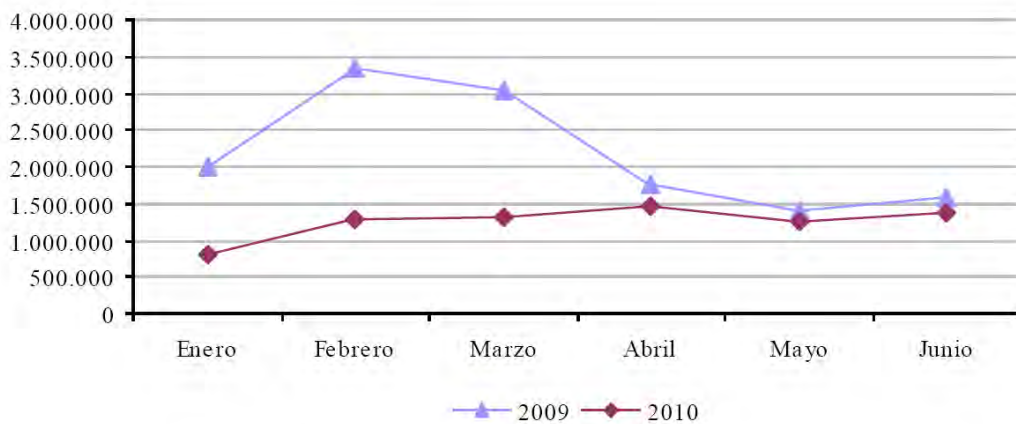


Gráfico 21. Fuente: Ministerio Fomento

Licitación pública por agente contratante

Licitación pública Estado.

Miles de euros

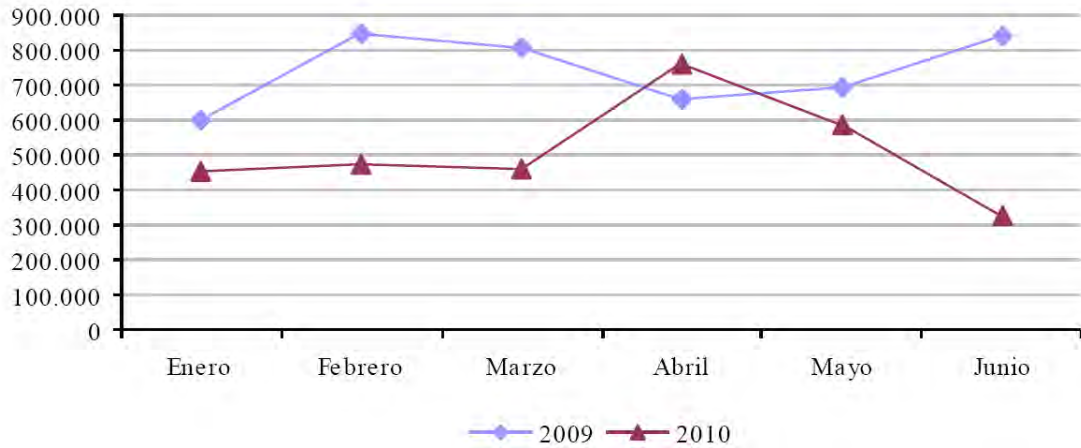


Gráfico 22. Fuente: Ministerio Fomento

Licitación pública Entes Territoriales.

Miles de euros

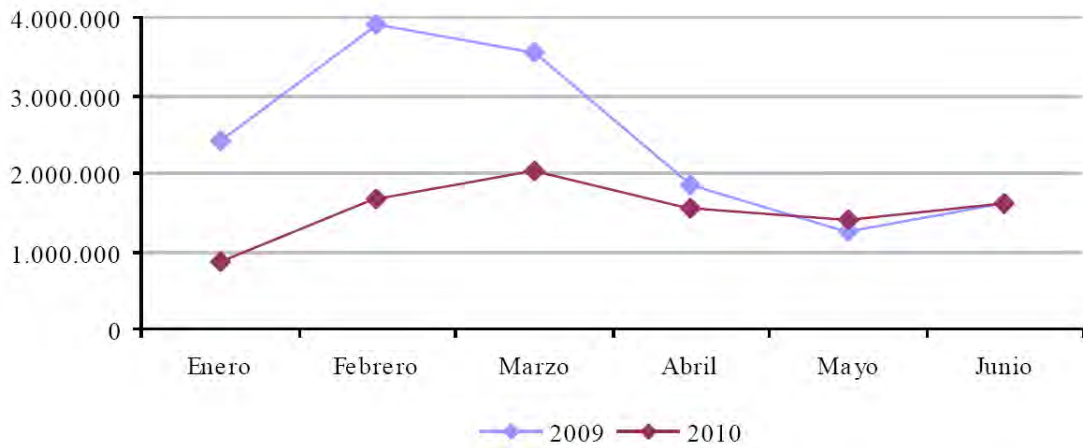


Gráfico 23. Fuente: Ministerio Fomento

Si se analiza la licitación pública acumulada de enero a junio de 2010 según el agente contratante, 3.059,38 millones de euros han correspondido al Estado. Esto supone el 24,97% del total, siendo un 31,25% inferior a la cantidad del mismo periodo de 2009. La mayor parte del valor licitado por el Estado ha correspondido al Ministerio de Fomento (76,28%), con un total de 2.333,80 millones de euros.

En cuanto a la licitación pública de los entes territoriales, el valor asciende a 9.142,46 millones de euros, lo que representa el 74,61% del total. Respecto al mismo periodo del año anterior supone una disminución del 37,54%. De ellos 3.768,43 millones han sido de las Comunidades Autónomas, 473,51 millones de las Diputaciones, 176,05 millones de los Cabildos y Consejo insulares y por último 4.724,45 millones de los Ayuntamientos.

**Tabla 5. Licitación pública por agente contratante.
Enero - Marzo 2009 / Enero - Marzo 2010. Miles de euros.**

Agente contratante	2008	2009	Variación interanual
Estado	4.449.993	3.059.384	-31,25%
Fomento	3.095.487	2.333.801	-24,61%
Medio Ambiente	751.638	483.983	-35,61%
Educación	6.569	372	-94,34%
Resto	596.299	241.228	-59,55%
Entes Territoriales	14.636.416	9.142.467	-37,54%
Comunidades Autónomas	5.538.825	3.768.438	-31,96%
Diputaciones	787.066	473.518	-39,84%
Cabildos y Consejos Insulares	94.359	176.058	86,58%
Ayuntamientos	8.216.166	4.724.453	-42,50%
Seguridad Social	72.365	51.498	-28,84%
Total	19.158.774	12.253.349	-36,04%

Fuente: Ministerio Fomento

Ingresos de explotación

El índice de Ingresos de Explotación total alcanza un valor de 94,5, en junio aumentando respecto al mes de marzo en 20,1 puntos, pasando de 74,4 a 94,5. Este aumento se ha reflejado tanto en edificación (de 77,4 a 99,0) como ingeniería civil (de 61,5 a 72,8).

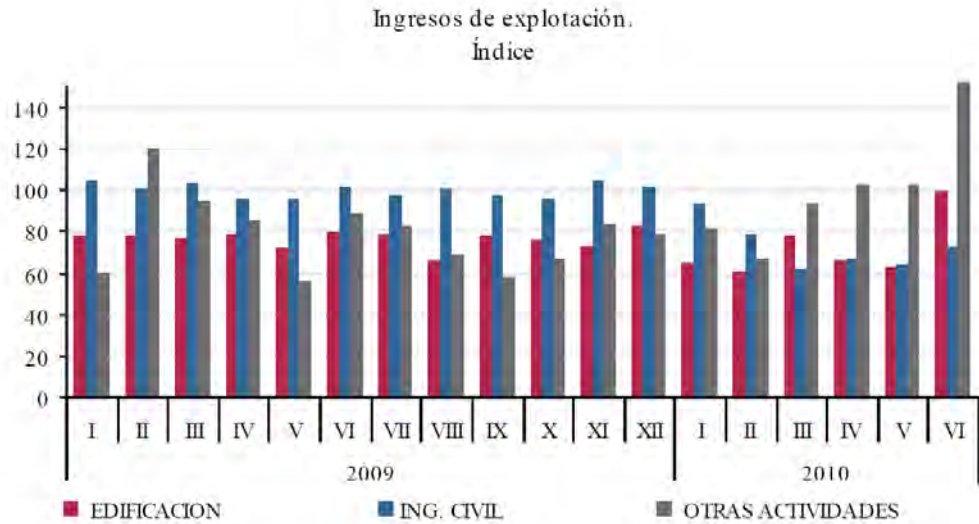


Gráfico 24. Fuente: Ministerio Fomento

Consumo de cemento

Según Oficemen, el consumo de cemento en el mes de junio, ha ascendido a 2,356 millones de tn.. Respecto al mismo mes del año anterior supone un descenso del 12,5%, fecha en la cual el consumo ascendió a 2,692 millones de tn.



Gráfico 25. Fuente: Oficemen

Índice del coste de la construcción

Según el Ministerio de Fomento, el índice de costes del sector de la construcción una vez finalizado el segundo trimestre, ha registrado un valor de 122,64 lo que supone un incremento de 3,38 puntos respecto al mismo mes del año anterior (119,26).



Gráfico 26. Fuente: Ministerio de Fomento

Ocupados en el sector de la construcción

En cuanto al mercado de trabajo, según los datos de la Encuesta de Población Activa que publica el Instituto Nacional de Estadística, el número de ocupados en el sector de la construcción se sitúa durante el segundo trimestre de 2010 en 1.699.700 personas. Respecto al número de ocupados total el sector, representa un 9,2%.

La tasa de variación interanual ha sido negativa del 11,6%, sin embargo si realizamos la comparación con el trimestre anterior resulta una tasa de variación positiva del 2,2%, lo que en términos netos supone un aumento del número de ocupados en 36.700 personas.



Gráfico 27. Fuente: INE. CNAE-09

Indicador del clima industrial y de la construcción

El indicador del Clima industrial en el mes de junio se sitúa en -15,4, la evolución de este indicador está siendo positiva durante el año a excepción de un mal dato en el mes de mayo. Por su parte el indicador del Clima de la construcción que durante los meses del primer trimestre mejoró, en los meses de mayo y junio se ha vuelto a desplomar hasta el -27,9.

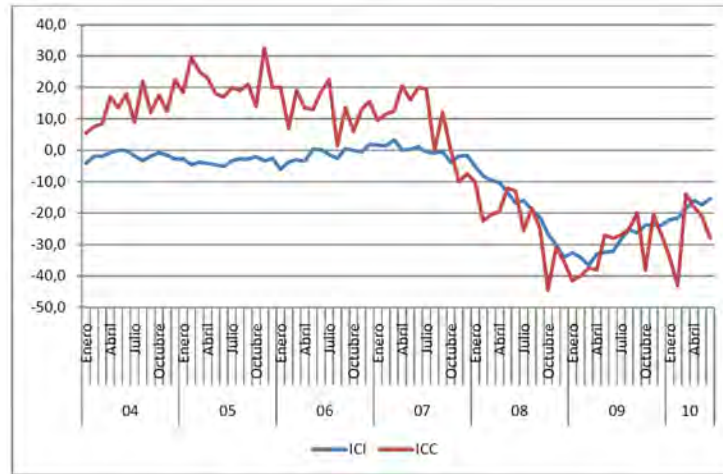


Gráfico 28. Fuente: Ministerio de Industria, Turismo y Comercio

Índice de precios de materiales de construcción

El índice de precios de materiales de construcción en el mes de junio presenta tasas de variación negativas en todos sus componentes exceptuando la madera, la cal y el yeso. Es necesario destacar la subida de la madera respecto a los meses de abril, mayo y junio del año pasado, ya que van desde un 8,96% hasta el 14,16% de junio. El descenso más pronunciado es en el cemento que cae un 5,39%.

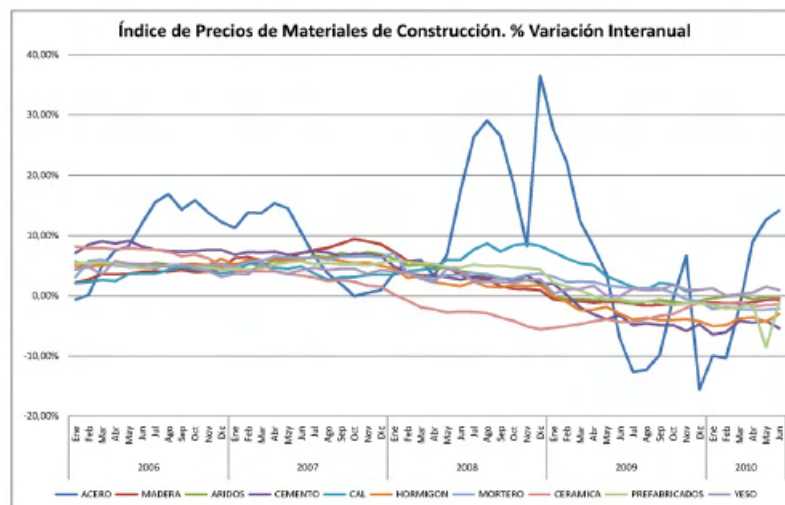


Gráfico 29. Fuente: Ministerio de Fomento

1.4. Demanda

Coste Salarial

El coste salarial, que comprende el salario base, los complementos salariales, los pagos por horas extraordinarias, los pagos extraordinarios y los pagos atrasados (medidos en términos brutos), aumentó en España un 1,76% en tasa interanual durante el segundo trimestre de 2010, pasando de 1.802 a 1.926,7 euros por trabajador y mes.

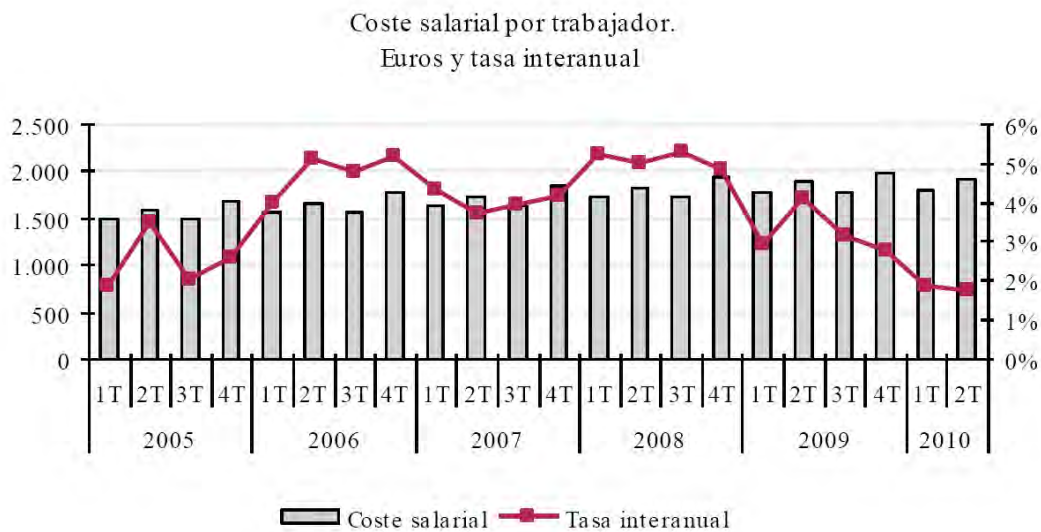


Gráfico 30. Fuente INE

La cuota hipotecaria mensual media en el segundo trimestre de 2010 continúa evolucionando a la baja, pasando de 608,19 euros a 596,95 euros mensuales. Atendiendo al porcentaje que la cuota hipotecaria supone respecto al coste salarial, observamos que también ha disminuido 0,74 puntos en términos intertrimestrales, situándose en el 31,99% frente al 32,73% del trimestre anterior.

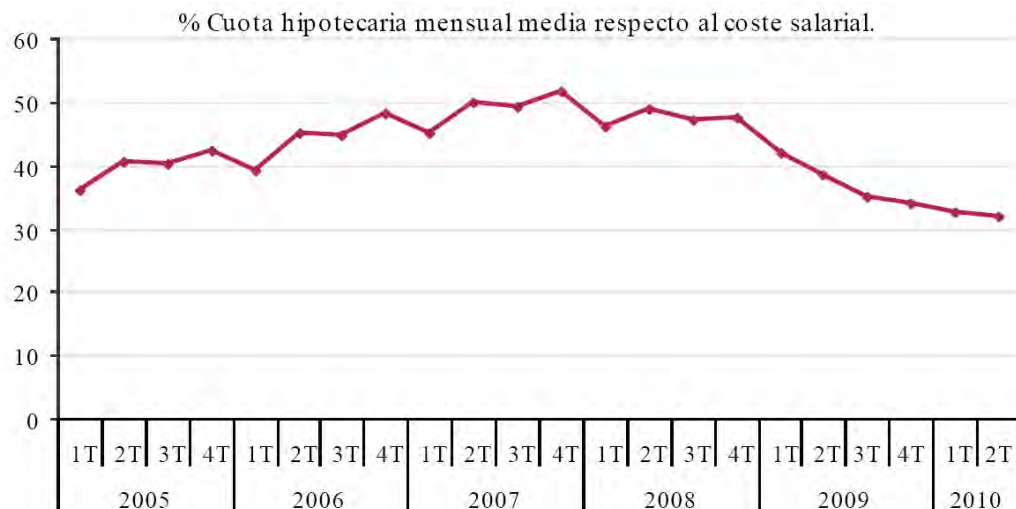


Gráfico 31. Fuente: Colegio Registradores.

Precios

El precio medio del metro cuadrado de la vivienda libre en España durante el segundo trimestre de 2010 continúa moderándose como en el trimestre anterior, 1.848,9 euros por metro cuadrado. Respecto al mismo trimestre del año anterior ha disminuido un 3,75% (1.920,9 €/m²). La variación intertrimestral también es negativa (-0.9%), siendo en el primer trimestre del año el precio del m² de 1.865,7 €.

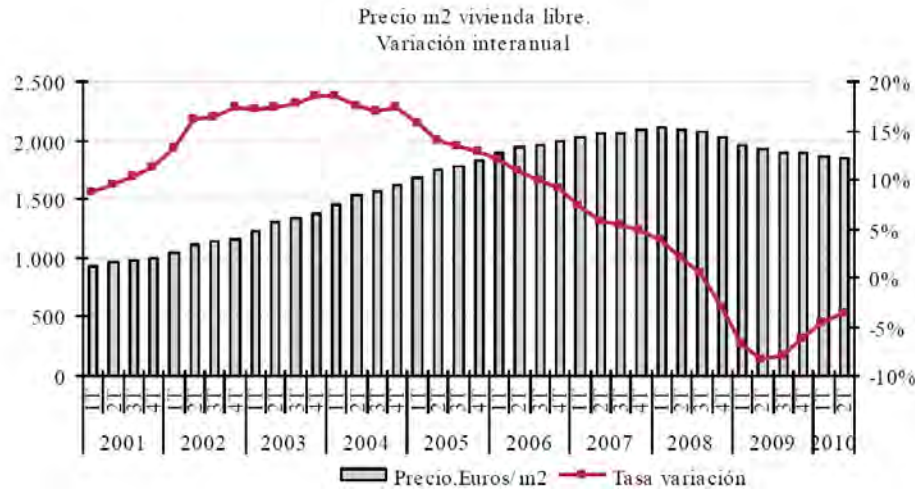


Gráfico 32. Fuente: Ministerio Vivienda

Transacciones inmobiliarias

Según el informe publicado por el Colegio de Registradores, el número de transacciones de vivienda realizadas en el segundo trimestre de 2010 fue de 110.378, (7.533 menos que en el trimestre anterior), según el tipo de vivienda el 50,4% fueron de viviendas nuevas y el 49,6% correspondieron a viviendas usadas.

Las transacciones de vivienda se han incrementado en un 9,45% respecto al mismo trimestre del año anterior, debido principalmente al aumento de las transacciones de vivienda usada, que aumentan en un 20,13%, frente a las de vivienda nueva que registran una tasa de variación interanual bastante inferior, el 0,65%.

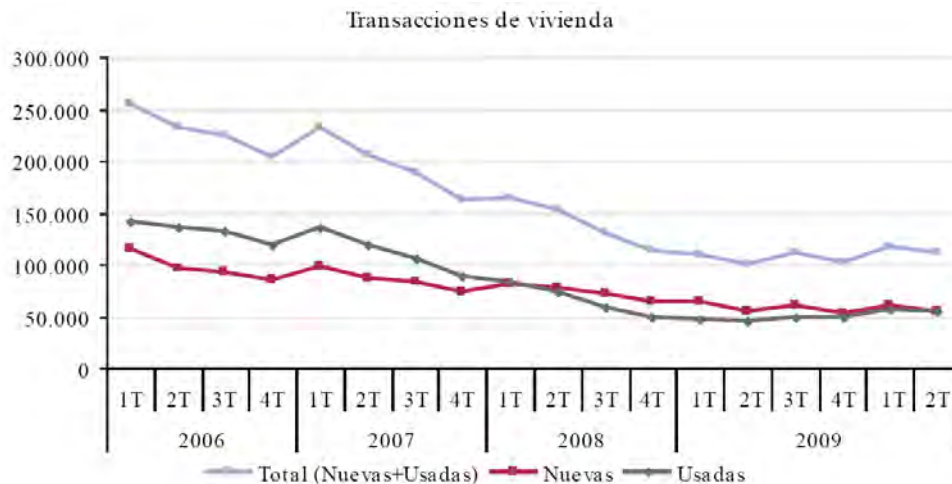


Gráfico 33. Fuente: Colegio Registradores

Mercado laboral

La tasa de desempleo en España, ha continuado aumentando hasta alcanzar el 20,09%, en el segundo trimestre de 2010. La tasa de actividad se sitúa en el 60,11%, intertrimestralmente aumenta un 0,28%. La tasa de empleo, por su parte, alcanza un valor del 48,03%, registrando un aumento del 0,19% respecto al primer trimestre tras sucesivos periodos de descenso.

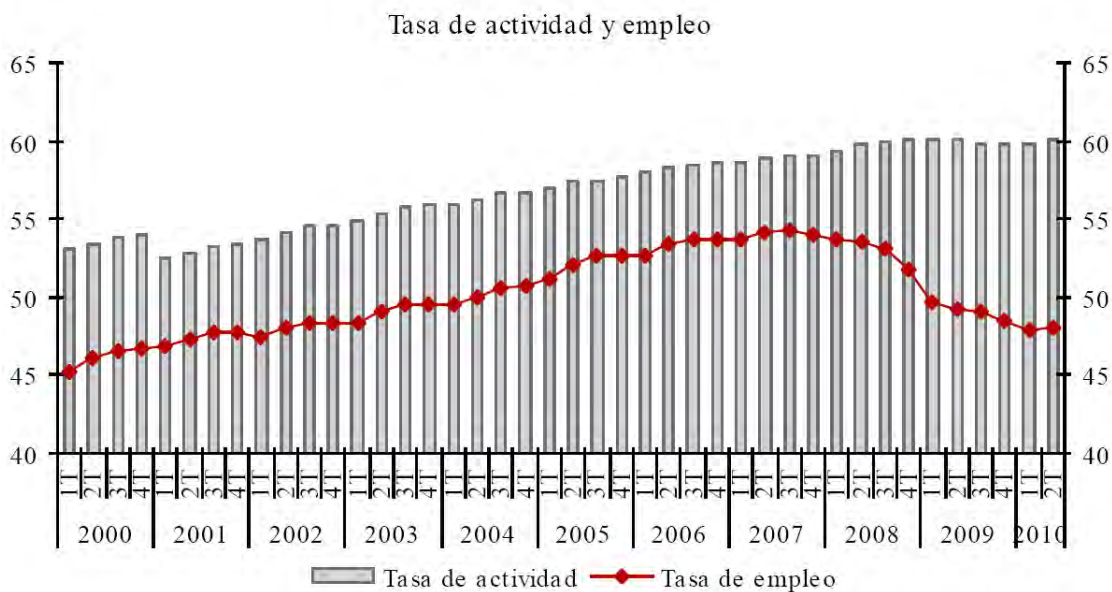


Gráfico 34. Fuente: INE

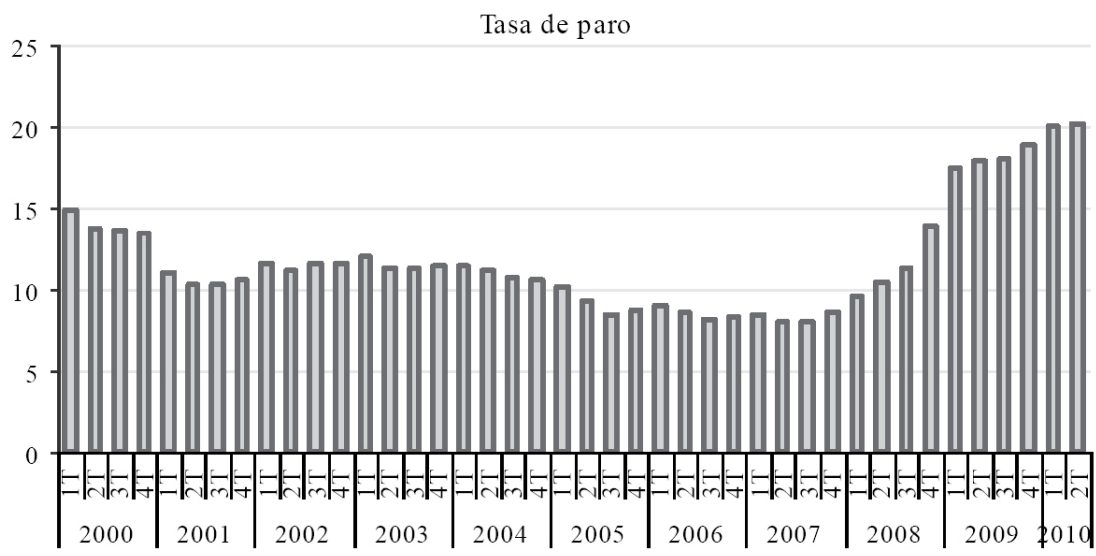


Gráfico 35. Fuente: INE

La Industria española arroja una cifra de 492.873 desempleados, de los cuales 85.651 corresponden a la industria de fabricantes de materiales de construcción.

Estas cifras representan un descenso del 3,61% respecto al mes anterior, una variación interanual del -1,66%, 1.448 parados menos que en junio de 2009; un 2,15% respecto del total de la actividad económica española y un 17,38% del paro del total de toda la industria.

Tabla 6. Pérdida de Empleo Fabricantes Productos de Construcción		
	Población Activa CEPCO*	Tasa de Paro
1T 2008	567.380	6,87%
2T 2008	559.999	7,36%
3T 2008	553.839	8,25%
4T 2008	519.913	10,87%
1T 2009	482.523	15,89%
2T 2009	441.249	20,12%
3T 2009	442.156	20,54%
4T 2009	109.799	21,45%
1T 2010	390.341	23,98%
2T 2010	395.941	22,39%

Fuente: CEPCO

* Datos extraídos de las siguientes ramas de actividad, según Encuesta de Población Activa, con ponderación sectorial de CEPCO: Industrias extractivas, Industria de la madera y el corcho, Industria química, Fabricación de productos del caucho y materias plásticas, Fabricación de productos minerales no metálicos, Metalurgia, Fabricación de productos metálicos excepto maquinaria, Construcción de maquinaria, Construcción de maquinaria y equipo mecánico, Fabricación de maquinaria y material eléctrico, producción y distribución de energía eléctrica, gas y agua y comercio al por mayor.

En el mes de junio se registraron 1.875.086 trabajadores extranjeros afiliados a la Seguridad Social en alta laboral, un 1,82% menos que en junio de 2009. Respecto al mes anterior (mayo) también desciende el número de afiliados en 7.079 personas, mes en el cual se contabilizaron un total de 1.882.165 trabajadores extranjeros afiliados.

Trabajadores extranjeros afiliados a la Seguridad Social y en alta laboral

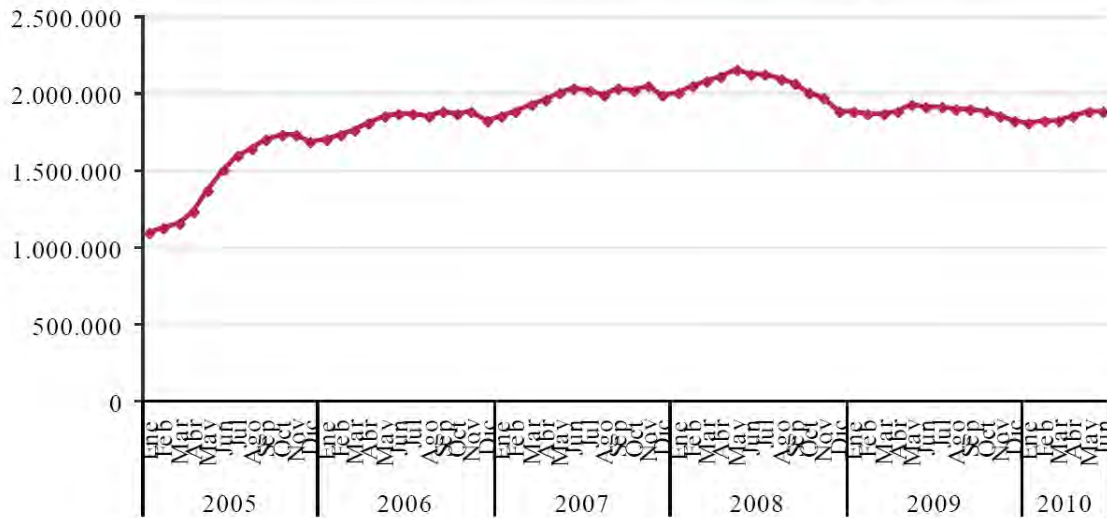


Gráfico 36. Fuente: Ministerio de Trabajo

1.5. Conclusiones

Durante el segundo trimestre la actividad económica continúa recuperándose. Después de siete trimestres de recesión, el Producto Interior Bruto crece por segundo trimestre consecutivo, según los datos que publica el Instituto Nacional de Estadística, si bien hay que señalar que el crecimiento interanual continúa siendo negativo (-0,1%). La evolución de los ocupados nos deja ver que, aunque decrecen a un ritmo interanual del 2,5%, se ha atenuado su caída desde hace tres trimestres.

Por ramas de actividad, el empleo suaviza su descenso en todas, excepto en la rama agraria y pesquera. La tasa de actividad aumenta ligeramente, aunque la de paro también lo ha hecho, siendo ligeramente superior a la del primer trimestre alcanzando el 20,09%.

En cuanto a las variables financieras, durante el segundo trimestre de 2010, el Euribor aumenta ligeramente y la rentabilidad de la inversión en vivienda se acerca al 0%.

El análisis de la oferta en el sector de la construcción no indica grandes novedades respecto al año anterior. La superficie total visada aumenta en el mes de junio, aunque este incremento solo se refleja en la edificación residencial, manteniendo el signo negativo en la edificación no residencial. Por su parte, el número de licencias de obra mayor, al considerar los datos interanuales, desciende considerablemente en abril (-47,45%), aunque intertrimestralmente suaviza su disminución.

La licitación pública ha descendido de manera acusada en lo que va de año. El volumen acumulado de enero a junio de 2010 se contrae algo más de un 36% respecto al ejercicio anterior, principalmente por la caída en la licitación pública destinada a ingeniería civil, con una tasa de variación interanual negativa que duplica a la de edificación.

Por el lado de la demanda, el número de transacciones inmobiliarias han experimentado incrementos interanuales, si bien intertrimestralmente han disminuido no manteniéndose el signo positivo del trimestre anterior.

El precio de la vivienda continúa contrayéndose, si bien suaviza su ritmo de caída considerablemente en los últimos trimestres.

2. Información Comunidades Autónomas

2.1. Andalucía

Indicador	Fuente	Fecha	Valor	Año anterior	% variación
Datos básicos					
Población (hab)	INE	2009	8.302.923	8.202.220	1,23%
Superficie (Km2)	INE	2009	87.598		
Densidad población	INE	2009	94,8	93,6	1,23%
PIB (millones euros)	INE	2009	142.874,2	148.710,9	-3,92%
Encuesta de Población Activa (EPA)(CNAE-09):					
Población activa (Mil.)	INE	IIT10	3.974,2	3.930,0	1,12%
Población ocupada (Mil.)	INE	IIT10	2.870,1	2.931,3	-2,09%
- Agricultura	INE	IIT10	206,5	202,6	1,92%
- Industria	INE	IIT10	263,1	282,5	-6,87%
- Construcción	INE	IIT10	255,1	290,1	-12,06%
- Servicios	INE	IIT10	2.145,5	2.156,1	-0,49%
Población en paro (Mil.)	INE	IIT10	1.104,1	998,7	10,55%
Tasa de actividad (%)	INE	IIT10	58,82%	58,55%	
Tasa de paro (%)	INE	IIT10	27,78%	25,41%	
Construcción					
Licitación oficial (miles de €):					
- Total	MFOM	Ene-Jun10	1.409.107	3.080.789	-54,26%
- Ingeniería civil	MFOM	Ene-Jun10	875.972	2.054.017	-57,35%
- Edificación	MFOM	Ene-Jun10	533.136	1.026.774	-48,08%
Visados dirección obra nueva					
Viviendas a construir	MFOM	Ene-Jun10	7.612	9.417	-19,17%
Superficie a construir (m²):	MFOM	Ene-Jun10	2.144.492	2.480.517	-13,55%
Transacciones Inmobiliarias de viviendas					
- Número de transacciones	Registadores	IIT10	21.135	22.160	-4,63%
- De vivienda nueva	Registadores	IIT10	11.576	12.773	-9,37%
- De vivienda de segunda mano	Registadores	IIT10	9.559	9.387	1,83%
- % De vivienda nueva libre	Registadores	IIT10	50,83%	52,02%	
- % De vivienda nueva protegida	Registadores	IIT10	3,95%	5,62%	
- % De vivienda usada	Registadores	IIT10	45,22%	42,36%	
Precios de vivienda libre (€/m2)					
- Todas las viviendas	MVIV	IIT10	1.590,1	1.666,0	-4,56%
- Hasta dos años	MVIV	IIT10	1.735,4	1.823,3	-4,82%
- Más de dos años	MVIV	IIT10	1.518,6	1.592,2	-4,62%
Hipotecas constituidas sobre viviendas					
- Núm.	INE	Ene-Jun10	56.534	56.440	0,17%
- Importe (Mil. €)	INE	Ene-Jun10	5.748.395	6.146.720	-6,48%
- Importe medio hipotecado(€)	INE	Ene-Jun10	101.680	108.907	-6,64%
Consumo					
Índice de Precios de Consumo	INE	jun-10	1,50	-1,20	
IPC. Vivienda	INE	jun-10	3,50	1,60	
IPC. Alquiler	INE	jun-10	1,10	3,50	
Sector exterior					
Importaciones (Mil. €)	AEAT	Ene-Jun10	11.170.063	8.423.085	32,61%
Exportaciones (Mil. €)	AEAT	Ene-Jun10	9.070.878	7.206.040	25,88%

2.2. Aragón

Indicador	Fuente	Fecha	Valor	Año anterior	% variación
Datos básicos					
Población (hab)	INE	2009	1.345.473	1.326.918	1,40%
Superficie (Km2)	INE	2009	47720		
Densidad población	INE	2009	28,2	27,8	1,40%
PIB (millones euros)	INE	2009	32.473	34.088,3	-4,74%
Encuesta de Población Activa (EPA)(CNAE-09):					
Población activa (Mil.)	INE	IIT10	645,4	658,2	-1,94%
Población ocupada (Mil.)	INE	IIT10	553,7	572,6	-3,30%
- Agricultura	INE	IIT10	34,5	26,6	29,70%
- Industria	INE	IIT10	104,1	109,9	-5,28%
- Construcción	INE	IIT10	58	58,2	-0,34%
- Servicios	INE	IIT10	357,1	377,9	-5,50%
Población en paro (Mil.)	INE	IIT10	91,6	85,6	7,01%
Tasa de actividad (%)	INE	IIT10	58,09%	58,84%	
Tasa de paro (%)	INE	IIT10	14,20%	13,00%	
Construcción					
Licitación oficial (miles de €):					
- Total	MFOM	Ene-Jun10	264.325	475.895	-44,46%
- Ingeniería civil	MFOM	Ene-Jun10	109.385	315.640	-65,35%
- Edificación	MFOM	Ene-Jun10	154.941	160.255	-3,32%
Visados dirección obra nueva					
Viviendas a construir	MFOM	Ene-Mar10	2.472	2.171	13,86%
Superficie a construir (m ²):	MFOM	Ene-Mar10	702.519	499.026	40,78%
Transacciones Inmobiliarias de viviendas					
- Número de transacciones	Registradores	IIT10	3.235	3.046	6,20%
- De vivienda nueva	Registradores	IIT10	1.611	1.883	-14,45%
- De vivienda de segunda mano	Registradores	IIT10	1.624	1.163	39,64%
- % De vivienda nueva libre	Registradores	IIT10	40,53%	57,62%	
- % De vivienda nueva protegida	Registradores	IIT10	9,27%	4,20%	
- % De vivienda usada	Registradores	IIT10	50,20%	38,18%	
Precios de vivienda libre (€/m²)					
- Todas las viviendas	MVIV	IIT10	1.663,6	1.723,2	-3,46%
- Hasta dos años	MVIV	IIT10	1.865,3	1.934,6	-3,58%
- Más de dos años	MVIV	IIT10	1.578,2	1.617,3	-2,42%
Hipotecas constituidas sobre viviendas					
- Núm.	INE	Ene-Jun10	9.380	11.503	-18,46%
- Importe (Mil. €)	INE	Ene-Jun10	1.089.964	1.389.255	-21,54%
- Importe medio hipotecado(€)	INE	Ene-Jun10	116.201	120.773	-3,79%
Consumo					
Índice de Precios de Consumo	INE	jun-10	1,6	-1,3	
IPC. Vivienda	INE	jun-10	4,4	-0,2	
IPC. Alquiler	INE	jun-10	1,3	4,3	
Sector exterior					
Importaciones (Mil. €)	AEAT	Ene-Jun10	3.423.445	2.870.500	19,26%
Exportaciones (Mil. €)	AEAT	Ene-Jun10	4.034.297	3.483.089	15,83%

2.3. Baleares

Indicador	Fuente	Fecha	Valor	Año anterior	% variación
Datos básicos					
Población (hab)	INE	2009	1.095.426	1.072.844	2,10%
Superficie (Km2)	INE	2009	4.992		
Densidad población	INE	2009	219,4	214,9	2,10%
PIB (millones euros)	INE	2009	26.327,4	27.334,6	-3,68%
Encuesta de Población Activa (EPA)(CNAE-09):					
Población activa (Mil.)	INE	IIT10	605,3	593,9	1,92%
Población ocupada (Mil.)	INE	IIT10	484,6	486,1	-0,31%
- Agricultura	INE	IIT10	5,6	6,5	-13,85%
- Industria	INE	IIT10	37,6	35,9	4,74%
- Construcción	INE	IIT10	57	68,1	-16,30%
- Servicios	INE	IIT10	384,3	375,6	2,32%
Población en paro (Mil.)	INE	IIT10	120,7	107,8	11,97%
Tasa de actividad (%)	INE	IIT10	67,83%	66,77%	
Tasa de paro (%)	INE	IIT10	19,94%	18,15%	
Construcción					
Licitación oficial (miles de €):					
- Total	MFOM	Ene-Jun10	258.746	413.244	-37,39%
- Ingeniería civil	MFOM	Ene-Jun10	169.003	289.971	-41,72%
- Edificación	MFOM	Ene-Jun10	89.742	123.272	-27,20%
Visados dirección obra nueva					
Viviendas a construir	MFOM	Ene-Jun10	866	1.276	-32,13%
Superficie a construir (m ²):	MFOM	Ene-Jun10	254.619	420.646	-39,47%
Transacciones Inmobiliarias de viviendas					
- Número de transacciones	Registradores	IIT10	2.571	1.937	32,73%
- De vivienda nueva	Registradores	IIT10	1.315	1.124	16,99%
- De vivienda de segunda mano	Registradores	IIT10	1.256	813	54,49%
- % De vivienda nueva libre	Registradores	IIT10	49,59%	56,94%	-12,91%
- % De vivienda nueva protegida	Registradores	IIT10	1,56%	1,08%	
- % De vivienda usada	Registradores	IIT10	48,85%	41,98%	
Precios de vivienda libre (€/m²)					
- Todas las viviendas	MVIV	IIT10	2.103,7	2.199,7	-4,36%
- Hasta dos años	MVIV	IIT10	2.352,2	2.447,3	-3,89%
- Más de dos años	MVIV	IIT10	2.000,9	2.119,3	-5,59%
Hipotecas constituidas sobre viviendas					
- Núm.	INE	Ene-Jun10	9.053	9.125	-0,79%
- Importe (Mil. €)	INE	Ene-Jun10	1.083.726	1.150.236	-5,78%
- Importe medio hipotecado(€)	INE	Ene-Jun10	119.709	126.053	-5,03%
Consumo					
Índice de Precios de Consumo	INE	jun-10	1,4	-0,8	
IPC. Vivienda	INE	jun-10	2,4	2,6	
IPC. Alquiler	INE	jun-10	1,7	2,9	
Sector exterior					
Importaciones (Mil. €)	AEAT	Ene-Jun10	823.139	641.502	28,31%
Exportaciones (Mil. €)	AEAT	Ene-Jun10	446.627	740.247	-39,67%

2.4. Canarias

Indicador	Fuente	Fecha	Valor	Año anterior	% variación
Datos básicos					
Población (hab)	INE	2009	2.103.992	2.075.968	1,35%
Superficie (Km2)	INE	2009	7.447		
Densidad población	INE	2009	282,5	278,8	1,35%
PIB (millones euros)	INE	2009	41.411,3	43.248,7	-4,25%
Encuesta de Población Activa (EPA)(CNAE-09):					
Población activa (Mil.)	INE	IIT10	1.076,3	1.061,2	1,42%
Población ocupada (Mil.)	INE	IIT10	759,0	788,1	-3,69%
- Agricultura	INE	IIT10	28,8	21,2	35,85%
- Industria	INE	IIT10	45,6	52,1	-12,48%
- Construcción	INE	IIT10	68,7	70,7	-2,83%
- Servicios	INE	IIT10	615,9	644,1	-4,38%
Población en paro (Mil.)	INE	IIT10	317,3	273,1	16,18%
Tasa de actividad (%)	INE	IIT10	61,79%	61,23%	
Tasa de paro (%)	INE	IIT10	29,48%	25,73%	
Construcción					
Licitación oficial (miles de €):					
- Total	MFOM	Ene-Jun10	371.554	525.998	-29,36%
- Ingeniería civil	MFOM	Ene-Jun10	243.733	329.845	-26,11%
- Edificación	MFOM	Ene-Jun10	127.821	196.153	-34,84%
Visados dirección obra nueva					
Viviendas a construir	MFOM	Ene-Jun10	708	1.145	-38,17%
Superficie a construir (m²):	MFOM	Ene-Jun10	315.098	292.495	7,73%
Transacciones Inmobiliarias de viviendas					
- Número de transacciones	Registadores	IIT10	4.429	4.102	7,97%
- De vivienda nueva	Registadores	IIT10	2.604	2.490	4,58%
- De vivienda de segunda mano	Registadores	IIT10	1.825	1.612	13,21%
- % De vivienda nueva libre	Registadores	IIT10	50,91%	55,83%	
- % De vivienda nueva protegida	Registadores	IIT10	7,88%	4,88%	
- % De vivienda usada	Registadores	IIT10	41,21%	39,29%	
Precios de vivienda libre (€/m2)					
- Todas las viviendas	MVIV	IIT10	1.561,6	1.683,2	-7,22%
- Hasta dos años	MVIV	IIT10	1.628,7	1.759,4	-7,43%
- Más de dos años	MVIV	IIT10	1.527,0	1.634,5	-6,58%
Hipotecas constituidas sobre viviendas					
- Núm.	INE	Ene-Jun10	14.807	17.282	-14,32%
- Importe (Mil. €)	INE	Ene-Jun10	1.392.152	1.674.608	-16,87%
- Importe medio hipotecado(€)	INE	Ene-Jun10	94.020	96.899	-2,97%
Consumo					
Índice de Precios de Consumo	INE	jun-10	0,8	-1,7	
IPC. Vivienda	INE	jun-10	2,1	1,8	
IPC. Alquiler	INE	jun-10	0,6	2,2	
Sector exterior					
Importaciones (Mil. €)	AEAT	Ene-Jun10	2.340.479	1.626.355	43,91%
Exportaciones (Mil. €)	AEAT	Ene-Jun10	947.173	778.240	21,71%

2.5. Cantabria

Indicador	Fuente	Fecha	Valor	Año anterior	% variación
Datos básicos					
Población (hab)	INE	2009	589.235	582.138	1,22%
Superficie (Km2)	INE	2009	5.321		
Densidad población	INE	2009	110,7	109,4	1,22%
PIB (millones euros)	INE	2009	13.479,6	14.027,7	-3,91%
Encuesta de Población Activa (EPA)(CNAE-09):					
Población activa (Mil.)	INE	IIT10	280,1	282,0	-0,67%
Población ocupada (Mil.)	INE	IIT10	241,2	249	-3,13%
- Agricultura	INE	IIT10	7,6	10,7	-28,97%
- Industria	INE	IIT10	37,9	43,7	-13,27%
- Construcción	INE	IIT10	25,2	27,7	-9,03%
- Servicios	INE	IIT10	170,4	166,8	2,16%
Población en paro (Mil.)	INE	IIT10	38,9	33,0	17,88%
Tasa de actividad (%)	INE	IIT10	56,57%	56,91%	
Tasa de paro (%)	INE	IIT10	13,89%	11,71%	
Construcción					
Licitación oficial (miles de €):					
- Total	MFOM	Ene-Jun10	176.118	232.460	-24,24%
- Ingeniería civil	MFOM	Ene-Jun10	132.760	136.694	-2,88%
- Edificación	MFOM	Ene-Jun10	43.359	95.766	-54,72%
Visados dirección obra nueva					
Viviendas a construir	MFOM	Ene-Jun10	1.322	1.074	23,09%
Superficie a construir (m²):	MFOM	Ene-Jun10	321.972	299.266	7,59%
Transacciones Inmobiliarias de viviendas					
- Número de transacciones	Registradores	IIT10	2.054	2.179	-5,74%
- De vivienda nueva	Registradores	IIT10	1.112	1.431	-22,29%
- De vivienda de segunda mano	Registradores	IIT10	942	748	25,94%
- % De vivienda nueva libre	Registradores	IIT10	48,20%	46,31%	
- % De vivienda nueva protegida	Registradores	IIT10	5,94%	19,37%	
- % De vivienda usada	Registradores	IIT10	45,86%	34,32%	
Precios de vivienda libre (€/m2)					
- Todas las viviendas	MVIV	IIT10	1.852,2	1.850,2	0,11%
- Hasta dos años	MVIV	IIT10	1.986,5	1.909,0	4,06%
- Más de dos años	MVIV	IIT10	1.796,6	1.809,0	-0,69%
Hipotecas constituidas sobre viviendas					
- Núm.	INE	Ene-Jun10	5.136	6.698	-23,32%
- Importe (Mil. €)	INE	Ene-Jun10	655.086	760.196	-13,83%
- Importe medio hipotecado(€)	INE	Ene-Jun10	127.548	113.496	12,38%
Consumo					
Índice de Precios de Consumo	INE	jun-10	1,5	-1,1	
IPC. Vivienda	INE	jun-10	2,5	2,0	
IPC. Alquiler	INE	jun-10	1,0	5,1	
Sector exterior					
Importaciones (Mil. €)	AEAT	Ene-Jun10	940.367	649.077	44,88%
Exportaciones (Mil. €)	AEAT	Ene-Jun10	1.098.243	893.433	22,92%

2.6. Castilla – La Mancha

Indicador	Fuente	Fecha	Valor	Año anterior	% variación
Datos básicos					
Población (hab)	INE	2009	2.081.313	2.043.100	1,87%
Superficie (Km2)	INE	2009	79.462		
Densidad población	INE	2009	26,2	25,7	1,87%
PIB (millones euros)	INE	2009	35.040,5	36.448,2	-3,86%
Encuesta de Población Activa (EPA)(CNAE-09):					
Población activa (Mil.)	INE	IIT10	981,5	980,1	0,14%
Población ocupada (Mil.)	INE	IIT10	771,9	788,8	-2,14%
- Agricultura	INE	IIT10	50,7	50,8	-0,20%
- Industria	INE	IIT10	122,8	136,3	-9,90%
- Construcción	INE	IIT10	89,2	102,2	-12,72%
- Servicios	INE	IIT10	509,2	499,4	1,96%
Población en paro (Mil.)	INE	IIT10	209,6	191,3	9,57%
Tasa de actividad (%)	INE	IIT10	57,80%	57,77%	
Tasa de paro (%)	INE	IIT10	21,35%	19,52%	
Construcción					
Licitación oficial (miles de €):					
- Total	MFOM	Ene-Jun10	909.564	890.910	2,09%
- Ingeniería civil	MFOM	Ene-Jun10	444.780	605.216	-26,51%
- Edificación	MFOM	Ene-Jun10	464.787	285.695	62,69%
Visados dirección obra nueva					
Viviendas a construir	MFOM	Ene-Jun10	3.184	3.815	-16,54%
Superficie a construir (m ²):	MFOM	Ene-Jun10	806.930	1.089.665	-25,95%
Transacciones Inmobiliarias de viviendas					
- Número de transacciones	Registradores	IIT10	5.148	5.295	-2,78%
- De vivienda nueva	Registradores	IIT10	2.728	2.846	-4,15%
- De vivienda de segunda mano	Registradores	IIT10	2.420	2.449	-1,18%
- % De vivienda nueva libre	Registradores	IIT10	49,65%	46,9%	
- % De vivienda nueva protegida	Registradores	IIT10	3,34%	6,8%	
- % De vivienda usada	Registradores	IIT10	47,01%	46,3%	
Precios de vivienda libre (€/m²)					
- Todas las viviendas	MVIV	IIT10	1.258,0	1.244,1	1,12%
- Hasta dos años	MVIV	IIT10	1.391,7	1.378,3	0,97%
- Más de dos años	MVIV	IIT10	1.162,6	1.150,2	1,08%
Hipotecas constituidas sobre viviendas					
- Núm.	INE	Ene-Jun10	12.057	12.311	-2,06%
- Importe (Mil. €)	INE	Ene-Jun10	1.263.770	1.340.546	-5,73%
- Importe medio hipotecado(€)	INE	Ene-Jun10	104.816	108.890	-3,74%
Consumo					
Índice de Precios de Consumo	INE	jun-10	1,7	-2,1	
IPC. Vivienda	INE	jun-10	6,1	-6,1	
IPC. Alquiler	INE	jun-10	1,3	2,4	
Sector exterior					
Importaciones (Mil. €)	AEAT	Ene-Jun10	2.475.683	2.046.551	20,97%
Exportaciones (Mil. €)	AEAT	Ene-Jun10	1.483.034	1.346.019	10,18%

2.7. Castilla y León

Indicador	Fuente	Fecha	Valor	Año anterior	% variación
Datos básicos					
Población (hab)	INE	2009	2.563.521	2.557.330	0,24%
Superficie (Km2)	INE	2009	94.225		
Densidad población	INE	2009	27,2	27,1	0,24%
PIB (millones euros)	INE	2009	55.981,7	58.067,8	-3,59%
Encuesta de Población Activa (EPA)(CNAE-09):					
Población activa (Mil.)	INE	IIT10	1.189,0	1.186,5	0,21%
Población ocupada (Mil.)	INE	IIT10	995,0	1.018,7	-2,33%
- Agricultura	INE	IIT10	63,9	69,4	-7,93%
- Industria	INE	IIT10	161,6	177,5	-8,96%
- Construcción	INE	IIT10	98,4	106,2	-7,34%
- Servicios	INE	IIT10	671,1	665,6	0,83%
Población en paro (Mil.)	INE	IIT10	194,0	167,8	15,61%
Tasa de actividad (%)	INE	IIT10	55,31%	54,78%	
Tasa de paro (%)	INE	IIT10	16,32%	14,14%	
Construcción					
Licitación oficial (miles de €):					
- Total	MFOM	Ene-Jun10	783.300	1.860.117	-57,89%
- Ingeniería civil	MFOM	Ene-Jun10	587.559	1.441.172	-59,23%
- Edificación	MFOM	Ene-Jun10	195.741	418.947	-53,28%
Visados dirección obra nueva					
Viviendas a construir	MFOM	Ene-Jun10	3.478	4.506	-22,81%
Superficie a construir (m²):	MFOM	Ene-Jun10	881.171	1.236.855	-28,76%
Transacciones Inmobiliarias de viviendas					
- Número de transacciones	Registradores	IIT10	6.884	5.436	26,64%
- De vivienda nueva	Registradores	IIT10	3.666	2.903	26,28%
- De vivienda de segunda mano	Registradores	IIT10	3.218	2.533	27,04%
- % De vivienda nueva libre	Registradores	IIT10	43,49%	48,57%	
- % De vivienda nueva protegida	Registradores	IIT10	9,76%	4,84%	
- % De vivienda usada	Registradores	IIT10	46,75%	46,59%	
Precios de vivienda libre (€/m2)					
- Todas las viviendas	MVIV	IIT10	1.392,3	1.399,8	-0,54%
- Hasta dos años	MVIV	IIT10	1.521,6	1.501,9	1,31%
- Más de dos años	MVIV	IIT10	1.313,7	1.329,1	-1,16%
Hipotecas constituidas sobre viviendas					
- Núm.	INE	Ene-Jun10	17.604	19.777	-10,99%
- Importe (Mil. €)	INE	Ene-Jun10	2.036.630	2.229.566	-8,65%
- Importe medio hipotecado(€)	INE	Ene-Jun10	115.691	112.735	2,62%
Consumo					
Índice de Precios de Consumo	INE	jun-10	1,6	-1,6	
IPC. Vivienda	INE	jun-10	4,6	-3,4	
IPC. Alquiler	INE	jun-10	0,8	2,6	
Sector exterior					
Importaciones (Mil. €)	AEAT	Ene-Jun10	4.508.427	3.780.680	19,25%
Exportaciones (Mil. €)	AEAT	Ene-Jun10	5.256.722	4.344.742	20,99%

2.8. Cataluña

Indicador	Fuente	Fecha	Valor	Año anterior	% variación
Datos básicos					
Población (hab)	INE	2009	7.475.420	7.364.078	1,51%
Superficie (Km2)	INE	2009	32.113		
Densidad población	INE	2009	232,8	229,3	1,51%
PIB (millones euros)	INE	2009	195.402,7	202.805,9	-3,65%
Encuesta de Población Activa (EPA)(CNAE-09):					
Población activa (Mil.)	INE	IIT10	3.817,7	3.791,5	0,69%
Población ocupada (Mil.)	INE	IIT10	3.141,6	3.189,6	-1,50%
- Agricultura	INE	IIT10	69,1	59,4	16,33%
- Industria	INE	IIT10	600,6	622,2	-3,47%
- Construcción	INE	IIT10	287,8	341,4	-15,70%
- Servicios	INE	IIT10	2.183,9	2.166,5	0,80%
Población en paro (Mil.)	INE	IIT10	676,1	601,9	12,33%
Tasa de actividad (%)	INE	IIT10	62,86%	62,39%	
Tasa de paro (%)	INE	IIT10	17,71%	15,88%	
Construcción					
Licitación oficial (miles de €):					
- Total	MFOM	Ene-Jun10	1.897.044	2.885.410	-34,25%
- Ingeniería civil	MFOM	Ene-Jun10	947.980	1.728.654	-45,16%
- Edificación	MFOM	Ene-Jun10	949.064	1.156.756	-17,95%
Visados dirección obra nueva					
Viviendas a construir	MFOM	Ene-Jun10	5.400	5.393	0,13%
Superficie a construir (m ²):	MFOM	Ene-Jun10	1.380.403	1.433.380	-3,70%
Transacciones Inmobiliarias de viviendas					
- Número de transacciones	Registradores	IIT10	13.860,0	10.596	30,80%
- De vivienda nueva	Registradores	IIT10	6.034,0	4.591	31,43%
- De vivienda de segunda mano	Registradores	IIT10	7.826,0	6.005	30,32%
- % De vivienda nueva libre	Registradores	IIT10	40,51%	41,1%	
- % De vivienda nueva protegida	Registradores	IIT10	3,02%	2,3%	
- % De vivienda usada	Registradores	IIT10	56,47%	56,7%	
Precios de vivienda libre (€/m²)					
- Todas las viviendas	MVIV	IIT10	2.253,2	2.304,5	-2,23%
- Hasta dos años	MVIV	IIT10	2.278,6	2.340,5	-2,64%
- Más de dos años	MVIV	IIT10	2.250,6	2.291,1	-1,77%
Hipotecas constituidas sobre viviendas					
- Núm.	INE	Ene-Jun10	49.819	46.854	6,33%
- Importe (Mil. €)	INE	Ene-Jun10	6.284.086	6.156.833	2,07%
- Importe medio hipotecado(€)	INE	Ene-Jun10	126.138	131.405	-4,01%
Consumo					
Índice de Precios de Consumo	INE	jun-10	1,7	-0,5	
IPC. Vivienda	INE	jun-10	2,8	1,0	
IPC. Alquiler	INE	jun-10	1,1	3,6	
Sector exterior					
Importaciones (Mil. €)	AEAT	Ene-Jun10	32.869.644	28.694.954	14,55%
Exportaciones (Mil. €)	AEAT	Ene-Jun10	23.218.711	19.873.889	16,83%

2.9. Comunidad Foral de Navarra

Indicador	Fuente	Fecha	Valor	Año anterior	% variación
Datos básicos					
Población (hab)	INE	2009	630.578	620.377	1,64%
Superficie (Km2)	INE	2009	10.390		
Densidad población	INE	2009	60,7	59,7	1,64%
PIB (millones euros)	INE	2009	18.245,5	18.544,1	-1,61%
Encuesta de Población Activa (EPA)(CNAE-09):					
Población activa (Mil.)	INE	IIT10	311,4	313,5	-0,67%
Población ocupada (Mil.)	INE	IIT10	277,3	275,1	0,80%
- Agricultura	INE	IIT10	10,9	12,4	-12,10%
- Industria	INE	IIT10	68,7	81,0	-15,19%
- Construcción	INE	IIT10	23,4	24,2	-3,31%
- Servicios	INE	IIT10	174,3	157,5	10,67%
Población en paro (Mil.)	INE	IIT10	34,1	38,3	-10,97%
Tasa de actividad (%)	INE	IIT10	60,73%	61,32%	
Tasa de paro (%)	INE	IIT10	10,96%	12,23%	
Construcción					
Licitación oficial (miles de €):					
- Total	MFOM	Ene-Jun10	129.101	552.893	-76,65%
- Ingeniería civil	MFOM	Ene-Jun10	59.009	232.089	-74,57%
- Edificación	MFOM	Ene-Jun10	70.092	320.804	-78,15%
Visados dirección obra nueva					
Viviendas a construir	MFOM	Ene-Jun10	1.190	826	44,07%
Superficie a construir (m ²):	MFOM	Ene-Jun10	295.863	406.907	-27,29%
Transacciones Inmobiliarias de viviendas					
- Número de transacciones	Registradores	IIT10	1.429	1.365	4,69%
- De vivienda nueva	Registradores	IIT10	814	766	6,27%
- De vivienda de segunda mano	Registradores	IIT10	615	599	2,67%
- % De vivienda nueva libre	Registradores	IIT10	45,56%	48,9%	
- % De vivienda nueva protegida	Registradores	IIT10	11,41%	7,3%	
- % De vivienda usada	Registradores	IIT10	43,03%	43,9%	
Precios de vivienda libre (€/m²)					
- Todas las viviendas	MVIV	IIT10	1.549,5	1.630,2	-4,95%
- Hasta dos años	MVIV	IIT10	1.697,1	1.691,1	0,35%
- Más de dos años	MVIV	IIT10	1.494,3	1.600,0	-6,61%
Hipotecas constituidas sobre viviendas					
- Núm.	INE	Ene-Jun10	3.916	3.636	7,70%
- Importe (Mil. €)	INE	Ene-Jun10	461.297	462.273	-0,21%
- Importe medio hipotecado(€)	INE	Ene-Jun10	117.798	127.138	-7,35%
Consumo					
Índice de Precios de Consumo	INE	jun-10	1,4	-1,3	
IPC. Vivienda	INE	jun-10	3,9	-3,5	
IPC. Alquiler	INE	jun-10	-0,7	1,6	
Sector exterior					
Importaciones (Mil. €)	AEAT	Ene-Jun10	2.132.395	1.717.234	24,18%
Exportaciones (Mil. €)	AEAT	Ene-Jun10	3.508.290	2.666.245	31,58%

2.10. Comunidad Valenciana

Indicador	Fuente	Fecha	Valor	Año anterior	% variación
Datos básicos					
Población (hab)	INE	2009	5.094.675	5.029.601	1,29%
Superficie (Km2)	INE	2009	23.255		
Densidad población	INE	2009	219,1	216,3	1,29%
PIB (millones euros)	INE	2009	101.608,3	105.554,2	-3,74%
Encuesta de Población Activa (EPA)(CNAE-09):					
Población activa (Mil.)	INE	IIT10	2.524,7	2.585,7	-2,36%
Población ocupada (Mil.)	INE	IIT10	1.922,9	2.037,0	-5,60%
- Agricultura	INE	IIT10	56,3	72,8	-22,66%
- Industria	INE	IIT10	315,0	351,3	-10,33%
- Construcción	INE	IIT10	187,0	212,2	-11,88%
- Servicios	INE	IIT10	1.364,7	1.400,7	-2,57%
Población en paro (Mil.)	INE	IIT10	601,7	548,7	9,66%
Tasa de actividad (%)	INE	IIT10	60,61%	61,67%	
Tasa de paro (%)	INE	IIT10	23,83%	21,22%	
Construcción					
Licitación oficial (miles de €):					
- Total	MFOM	Ene-Jun10	1.685.424	1.199.460	40,52%
- Ingeniería civil	MFOM	Ene-Jun10	1.220.484	726.668	67,96%
- Edificación	MFOM	Ene-Jun10	464.941	472.792	-1,66%
Visados dirección obra nueva					
Viviendas a construir	MFOM	Ene-Jun10	3.854	4.929	-21,81%
Superficie a construir (m ²):	MFOM	Ene-Jun10	1.154.056	1.246.771	-7,44%
Transacciones Inmobiliarias de viviendas					
- Número de transacciones	Registradores	IIT10	14.414	12.563	14,73%
- De vivienda nueva	Registradores	IIT10	6.770	6.295	7,55%
- De vivienda de segunda mano	Registradores	IIT10	7.644	6.268	21,95%
- % De vivienda nueva libre	Registradores	IIT10	42,18%	46,8%	
- % De vivienda nueva protegida	Registradores	IIT10	4,79%	3,3%	
- % De vivienda usada	Registradores	IIT10	53,03%	49,9%	
Precios de vivienda libre (€/m²)					
- Todas las viviendas	MVIV	IIT10	1.459,1	1.544,0	-5,50%
- Hasta dos años	MVIV	IIT10	1.604,3	1.788,0	-10,27%
- Más de dos años	MVIV	IIT10	1.366,1	1.438,5	-5,03%
Hipotecas constituidas sobre viviendas					
- Núm.	INE	Ene-Jun10	38.085	41.113	-7,37%
- Importe (Mil. €)	INE	Ene-Jun10	3.670.643	4.345.588	-15,53%
- Importe medio hipotecado(€)	INE	Ene-Jun10	96.380	105.699	-8,82%
Consumo					
Índice de Precios de Consumo	INE	jun-10	1,3	-0,9	
IPC. Vivienda	INE	jun-10	3,3	2,5	
IPC. Alquiler	INE	jun-10	0,4	3,5	
Sector exterior					
Importaciones (Mil. €)	AEAT	Ene-Jun10	9.591.223	7.803.983	22,90%
Exportaciones (Mil. €)	AEAT	Ene-Jun10	9.189.728	8.104.135	13,40%

2.11. Extremadura

Indicador	Fuente	Fecha	Valor	Año anterior	% variación
Datos básicos					
Población (hab)	INE	2009	1.102.410	1.097.744	0,43%
Superficie (Km2)	INE	2009	41635		
Densidad población	INE	2009	26,48	26,37	0,43%
PIB (millones euros)	INE	2009	17.608,7	18.033,7	-2,36%
Encuesta de Población Activa (EPA)(CNAE-09):					
Población activa (Mil.)	INE	IIT10	500,8	487,8	2,67%
Población ocupada (Mil.)	INE	IIT10	388,5	389,8	-0,33%
- Agricultura	INE	IIT10	41,4	44,7	-7,38%
- Industria	INE	IIT10	42,1	43,7	-3,66%
- Construcción	INE	IIT10	44,0	44,9	-2,00%
- Servicios	INE	IIT10	261,0	256,5	1,75%
Población en paro (Mil.)	INE	IIT10	112,3	98,0	14,59%
Tasa de actividad (%)	INE	IIT10	55,26%	53,95%	
Tasa de paro (%)	INE	IIT10	22,43%	20,09%	
Construcción					
Licitación oficial (miles de €):					
- Total	MFOM	Ene-Jun10	377.182	612.456	-38,41%
- Ingeniería civil	MFOM	Ene-Jun10	258.743	503.406	-48,60%
- Edificación	MFOM	Ene-Jun10	118.440	109.052	8,61%
Visados dirección obra nueva					
Viviendas a construir	MFOM	Ene-Jun10	1.653	2.120	-22,03%
Superficie a construir (m²):	MFOM	Ene-Jun10	433.484	502.857	-13,80%
Transacciones Inmobiliarias de viviendas					
- Número de transacciones	Registradores	IIT10	2.386	2.690	-11,30%
- De vivienda nueva	Registradores	IIT10	962	1.105	-12,94%
- De vivienda de segunda mano	Registradores	IIT10	1.424	1.585	-10,16%
- % De vivienda nueva libre	Registradores	IIT10	29,21%	31,97%	
- % De vivienda nueva protegida	Registradores	IIT10	11,11%	9,11%	
- % De vivienda usada	Registradores	IIT10	59,68%	58,92%	
Precios de vivienda libre (€/m2)					
- Todas las viviendas	MVIV	IIT10	1.014,4	1.017,3	-0,29%
- Hasta dos años	MVIV	IIT10	1.136,8	1.071,6	6,08%
- Más de dos años	MVIV	IIT10	967,0	984,6	-1,79%
Hipotecas constituidas sobre viviendas					
- Núm.	INE	Ene-Jun10	6.809	7.331	-7,12%
- Importe (Mil. €)	INE	Ene-Jun10	612.562	740.966	-17,33%
- Importe medio hipotecado(€)	INE	Ene-Jun10	89.964	101.073	-10,99%
Consumo					
Índice de Precios de Consumo	INE	jun-10	1,5	-1,3	
IPC. Vivienda	INE	jun-10	3,5	0,8	
IPC. Alquiler	INE	jun-10	0,7	2	
Sector exterior					
Importaciones (Mil. €)	AEAT	Ene-Jun10	488.893	436.233	12,07%
Exportaciones (Mil. €)	AEAT	Ene-Jun10	575.972	589.322	-2,27%

2.12. Galicia

Indicador	Fuente	Fecha	Valor	Año anterior	% variación
Datos básicos					
Población (hab)	INE	2009	2.796.089	2.784.169	0,43%
Superficie (Km2)	INE	2009	29.574		
Densidad población	INE	2009	94,5	94,1	0,43%
PIB (millones euros)	INE	2009	54.686,0	56.290,2	-2,85%
Encuesta de Población Activa (EPA)(CNAE-09):					
Población activa (Mil.)	INE	IIT10	1.295,4	1.317,7	-1,69%
Población ocupada (Mil.)	INE	IIT10	1.093,7	1.147,4	-4,68%
- Agricultura	INE	IIT10	86,1	92,5	-6,92%
- Industria	INE	IIT10	173,9	196,8	-11,64%
- Construcción	INE	IIT10	103,7	114,7	-9,59%
- Servicios	INE	IIT10	729,9	743,4	-1,82%
Población en paro (Mil.)	INE	IIT10	201,8	170,4	18,43%
Tasa de actividad (%)	INE	IIT10	54,36%	55,23%	
Tasa de paro (%)	INE	IIT10	15,58%	12,93%	
Construcción					
Licitación oficial (miles de €):					
- Total	MFOM	Ene-Jun10	689.286	1.041.861	-33,84%
- Ingeniería civil	MFOM	Ene-Jun10	463.100	862.328	-46,30%
- Edificación	MFOM	Ene-Jun10	226.186	179.531	25,99%
Visados dirección obra nueva					
Viviendas a construir	MFOM	Ene-Jun10	2.213	3.430	-35,48%
Superficie a construir (m ²):	MFOM	Ene-Jun10	672.629	1.113.554	-39,60%
Transacciones Inmobiliarias de viviendas					
- Número de transacciones	Registradores	IIT10	5.431	5.235	3,74%
- De vivienda nueva	Registradores	IIT10	3.553	3.603	-1,39%
- De vivienda de segunda mano	Registradores	IIT10	1.878	1.632	15,07%
- % De vivienda nueva libre	Registradores	IIT10	60,87%	64,5%	
- % De vivienda nueva protegida	Registradores	IIT10	4,55%	4,4%	
- % De vivienda usada	Registradores	IIT10	34,58%	31,2%	
Precios de vivienda libre (€/m²)					
- Todas las viviendas	MVIV	IIT10	1.456,0	1.441,4	1,01%
- Hasta dos años	MVIV	IIT10	1.582,6	1.566,5	1,03%
- Más de dos años	MVIV	IIT10	1.274,2	1.267,7	0,51%
Hipotecas constituidas sobre viviendas					
- Núm.	INE	Ene-Jun10	16.777	16.953	-1,04%
- Importe (Mil. €)	INE	Ene-Jun10	1.771.894	1.875.090	-5,50%
- Importe medio hipotecado(€)	INE	Ene-Jun10	105.614	110.605	-4,51%
Consumo					
Índice de Precios de Consumo	INE	jun-10	1,6	-1,4	
IPC. Vivienda	INE	jun-10	4,8	-2,5	
IPC. Alquiler	INE	jun-10	1,2	3,1	
Sector exterior					
Importaciones (Mil. €)	AEAT	Ene-Jun10	6.392.919	5.841.980	9,43%
Exportaciones (Mil. €)	AEAT	Ene-Jun10	7.387.244	6.258.591	18,03%

2.13. La Rioja

Indicador	Fuente	Fecha	Valor	Año anterior	% variación
Datos básicos					
Población (hab)	INE	2009	321.702	317.501	1,32%
Superficie (Km2)	INE	2009	5.045		
Densidad población	INE	2009	64	63	1,32%
PIB (millones euros)	INE	2009	7.825,0	8.033,6	-2,60%
Encuesta de Población Activa (EPA)(CNAE-09):					
Población activa (Mil.)	INE	IIT10	156,9	160,9	-2,49%
Población ocupada (Mil.)	INE	IIT10	137,7	140,4	-1,92%
- Agricultura	INE	IIT10	6,2	5,7	8,77%
- Industria	INE	IIT10	35,6	36,1	-1,39%
- Construcción	INE	IIT10	13,8	14,9	-7,38%
- Servicios	INE	IIT10	82,2	83,6	-1,67%
Población en paro (Mil.)	INE	IIT10	19,1	20,5	-6,83%
Tasa de actividad (%)	INE	IIT10	59,35%	60,32%	
Tasa de paro (%)	INE	IIT10	12,19%	12,74%	
Construcción					
Licitación oficial (miles de €):					
- Total	MFOM	Ene-Jun10	81.720	136.273	-40,03%
- Ingeniería civil	MFOM	Ene-Jun10	43.511	81.655	-46,71%
- Edificación	MFOM	Ene-Jun10	38.210	54.617	-30,04%
Visados dirección obra nueva					
Viviendas a construir	MFOM	Ene-Jun10	607	378	60,58%
Superficie a construir (m²):	MFOM	Ene-Jun10	135.101	124.648	8,39%
Transacciones Inmobiliarias de viviendas					
- Número de transacciones	Registradores	IIT10	896	1.078	-16,88%
- De vivienda nueva	Registradores	IIT10	440	723	-39,14%
- De vivienda de segunda mano	Registradores	IIT10	456	355	28,45%
- % De vivienda nueva libre	Registradores	IIT10	45,54%	66,2%	
- % De vivienda nueva protegida	Registradores	IIT10	3,57%	0,8%	
- % De vivienda usada	Registradores	IIT10	50,89%	32,9%	
Precios de vivienda libre (€/m2)					
- Todas las viviendas	MVIV	IIT10	1.516,9	1.556,7	-2,56%
- Hasta dos años	MVIV	IIT10	1.583,0	1.750,6	-9,57%
- Más de dos años	MVIV	IIT10	1.421,3	1.393,3	2,01%
Hipotecas constituidas sobre viviendas					
- Núm.	INE	Ene-Jun10	3.154	3.481	-9,39%
- Importe (Mil. €)	INE	Ene-Jun10	386.056	412.654	-6,45%
- Importe medio hipotecado(€)	INE	Ene-Jun10	122.402	118.545	3,25%
Consumo					
Índice de Precios de Consumo	INE	jun-10	1,4	-1,1	
IPC. Vivienda	INE	jun-10	3,8	0,2	
IPC. Alquiler	INE	jun-10	0,2	3,1	
Sector exterior					
Importaciones (Mil. €)	AEAT	Ene-Jun10	448.464	397.581	12,80%
Exportaciones (Mil. €)	AEAT	Ene-Jun10	596.405	597.151	-0,12%

2.14. Comunidad de Madrid

Indicador	Fuente	Fecha	Valor	Año anterior	% variación
Datos básicos					
Población (hab)	INE	2009	6.386.932	6.271.638	1,84%
Superficie (Km2)	INE	2009	8.028		
Densidad población	INE	2009	795,58	781,22	1,84%
PIB (millones euros)	INE	2009	189.059,6	193.477,9	-2,28%
Encuesta de Población Activa (EPA)(CNAE-09):					
Población activa (Mil.)	INE	IIT10	3.432,2	3.405,5	0,78%
Población ocupada (Mil.)	INE	IIT10	2.868,5	2.942,2	-2,50%
- Agricultura	INE	IIT10	6,0	15,8	-62,03%
- Industria	INE	IIT10	267,4	276,3	-3,22%
- Construcción	INE	IIT10	211,3	268,4	-21,27%
- Servicios	INE	IIT10	2.383,9	2.381,7	0,09%
Población en paro (Mil.)	INE	IIT10	563,7	463,3	21,67%
Tasa de actividad (%)	INE	IIT10	65,22%	65,05%	
Tasa de paro (%)	INE	IIT10	16,42%	13,61%	
Construcción					
Licitación oficial (miles de €):					
- Total	MFOM	Ene-Jun10	1.363.701	2.021.137	-32,53%
- Ingeniería civil	MFOM	Ene-Jun10	729.786	1.412.640	-48,34%
- Edificación	MFOM	Ene-Jun10	633.915	608.496	4,18%
Visados dirección obra nueva					
Viviendas a construir	MFOM	Ene-Jun10	7.665	9.902	-22,59%
Superficie a construir (m ²):	MFOM	Ene-Jun10	1.923.214	2.641.759	-27,20%
Transacciones Inmobiliarias de viviendas					
- Número de transacciones	Registradores	IIT10	14.913	12.393	20,33%
- De vivienda nueva	Registradores	IIT10	6.556	6.509	0,72%
- De vivienda de segunda mano	Registradores	IIT10	8.357	5.884	42,03%
- % De vivienda nueva libre	Registradores	IIT10	39,81%	43,3%	
- % De vivienda nueva protegida	Registradores	IIT10	4,15%	9,3%	
- % De vivienda usada	Registradores	IIT10	56,04%	47,5%	
Precios de vivienda libre (€/m²)					
- Todas las viviendas	MVIV	IIT10	2.552,0	2.665,8	-4,27%
- Hasta dos años	MVIV	IIT10	2.348,8	2.593,6	-9,44%
- Más de dos años	MVIV	IIT10	2.593,3	2.677,5	-3,14%
Hipotecas constituidas sobre viviendas					
- Núm.	INE	Ene-Jun10	45.395	39.884	13,82%
- Importe (Mil. €)	INE	Ene-Jun10	6.826.501	6.282.322	8,66%
- Importe medio hipotecado(€)	INE	Ene-Jun10	150.380	157.515	-4,53%
Consumo					
Índice de Precios de Consumo	INE	jun-10	1,5	-0,7	
IPC. Vivienda	INE	jun-10	2,1	1,5	
IPC. Alquiler	INE	jun-10	0,8	2,8	
Sector exterior					
Importaciones (Mil. €)	AEAT	Ene-Jun10	24.639.798	25.118.713	-1,91%
Exportaciones (Mil. €)	AEAT	Ene-Jun10	9.997.798	9.530.632	4,90%

2.15. País Vasco

Indicador	Fuente	Fecha	Valor	Año anterior	% variación
Datos básicos					
Población (hab)	INE	2009	2.172.175	2.157.112	0,7%
Superficie (Km2)	INE	2009	7.235		
Densidad población	INE	2009	300,2	298,1	0,7%
PIB (millones euros)	INE	2009	65.492,5	68.281,5	-4,1%
Encuesta de Población Activa (EPA)(CNAE-09):					
Población activa (Mil.)	INE	IIT10	1.055,6	1.046,3	0,9%
Población ocupada (Mil.)	INE	IIT10	945,7	936,3	1,0%
- Agricultura	INE	IIT10	12,2	11,7	4,3%
- Industria	INE	IIT10	212,6	215,1	-1,2%
- Construcción	INE	IIT10	73,5	78,5	-6,4%
- Servicios	INE	IIT10	647,5	631,0	2,6%
Población en paro (Mil.)	INE	IIT10	109,8	110,0	-0,2%
Tasa de actividad (%)	INE	IIT10	57,93%	57,31%	
Tasa de paro (%)	INE	IIT10	10,40%	10,52%	
Construcción					
Licitación oficial (miles de €):					
- Total	MFOM	Ene-Jun10	991.387	1.784.699	-44,5%
- Ingeniería civil	MFOM	Ene-Jun10	638.655	1.328.726	-51,9%
- Edificación	MFOM	Ene-Jun10	352.732	455.972	-22,6%
Visados dirección obra nueva					
Viviendas a construir	MFOM	Ene-Jun10	3.347	4.569	-26,7%
Superficie a construir (m²):	MFOM	Ene-Jun10	734.167	1.018.542	-27,9%
Transacciones Inmobiliarias de viviendas					
- Número de transacciones	Registradores	IIT10	4.998	3.755	33,1%
- De vivienda nueva	Registradores	IIT10	2.341	1.840	27,2%
- De vivienda de segunda mano	Registradores	IIT10	2.657	1.915	38,7%
- % De vivienda nueva libre	Registradores	IIT10	25,75%	30,6%	
- % De vivienda nueva protegida	Registradores	IIT10	21,09%	18,4%	
- % De vivienda usada	Registradores	IIT10	53,16%	51,0%	
Precios de vivienda libre (€/m2)					
- Todas las viviendas	MVIV	IIT10	2.676,8	2.780,6	-3,7%
- Hasta dos años	MVIV	IIT10	2.742,4	2.964,0	-7,5%
- Más de dos años	MVIV	IIT10	2.629,6	2.634,8	-0,2%
Hipotecas constituidas sobre viviendas					
- Núm.	INE	Ene-Jun10	16.012	13.388	19,6%
- Importe (Mil. €)	INE	Ene-Jun10	2.320.286	1.942.770	19,4%
- Importe medio hipotecado(€)	INE	Ene-Jun10	144.909	145.113	-0,1%
Consumo					
Índice de Precios de Consumo	INE	jun-10	1,4	-0,3	
IPC. Vivienda	INE	jun-10	2,7	1,5	
IPC. Alquiler	INE	jun-10	0,7	3,3	
Sector exterior					
Importaciones (Mil. €)	AEAT	Ene-Jun10	7.474.525	5.982.379	24,9%
Exportaciones (Mil. €)	AEAT	Ene-Jun10	8.702.066	7.193.535	21,0%

2.16. Principado de Asturias

Indicador	Fuente	Fecha	Valor	Año anterior	% variación
Datos básicos					
Población (hab)	INE	2009	1.085.289	1.080.138	0,48%
Superficie (Km2)	INE	2009	10.604		
Densidad población	INE	2009	102,3	101,86	0,48%
PIB (millones euros)	INE	2009	22.736,1	23.752,8	-4,28%
Encuesta de Población Activa (EPA)(CNAE-09):					
Población activa (Mil.)	INE	IIT10	480,1	487,2	-1,46%
Población ocupada (Mil.)	INE	IIT10	401,5	418,8	-4,13%
- Agricultura	INE	IIT10	15,1	16,5	-8,48%
- Industria	INE	IIT10	60	59,1	1,52%
- Construcción	INE	IIT10	38,2	38,9	-1,80%
- Servicios	INE	IIT10	288,2	304,3	-5,29%
Población en paro (Mil.)	INE	IIT10	78,6	68,4	14,91%
Tasa de actividad (%)	INE	IIT10	51,54%	52,18%	
Tasa de paro (%)	INE	IIT10	16,38%	14,04%	
Construcción					
Licitación oficial (miles de €):					
- Total	MFOM	Ene-Jun10	399.654	459.487	-13,02%
- Ingeniería civil	MFOM	Ene-Jun10	280.500	282.952	-0,87%
- Edificación	MFOM	Ene-Jun10	119.153	176.535	-32,50%
Visados dirección obra nueva					
Viviendas a construir	MFOM	Ene-Jun10	1.730	2.303	-24,88%
Superficie a construir (m²):	MFOM	Ene-Jun10	374.245	457.056	-18,12%
Transacciones Inmobiliarias de viviendas					
- Número de transacciones	Registradores	IIT10	2.435	2.470	-1,42%
- De vivienda nueva	Registradores	IIT10	1.195	1.319	-9,40%
- De vivienda de segunda mano	Registradores	IIT10	1.240	1.151	7,73%
- % De vivienda nueva libre	Registradores	IIT10	44,07%	49,8%	
- % De vivienda nueva protegida	Registradores	IIT10	5,01%	3,6%	
- % De vivienda usada	Registradores	IIT10	50,92%	46,6%	
Precios de vivienda libre (€/m2)					
- Todas las viviendas	MVIV	IIT10	1.649,1	1.611,5	2,33%
- Hasta dos años	MVIV	IIT10	1.898,6	1.773,1	7,08%
- Más de dos años	MVIV	IIT10	1.545,4	1.549,0	-0,23%
Hipotecas constituidas sobre viviendas					
- Núm.	INE	Ene-Jun10	7.708	7.078	8,90%
- Importe (Mil. €)	INE	Ene-Jun10	854.847	795.877	7,41%
- Importe medio hipotecado(€)	INE	Ene-Jun10	110.904	112.444	-1,37%
Consumo					
Índice de Precios de Consumo	INE	jun-10	1,7	-1,3	
IPC. Vivienda	INE	jun-10	4,7	-0,2	
IPC. Alquiler	INE	jun-10	1,3	3,3	
Sector exterior					
Importaciones (Mil. €)	AEAT	Ene-Jun10	1.663.666	1.217.111	36,69%
Exportaciones (Mil. €)	AEAT	Ene-Jun10	1.566.660	1.207.409	29,75%

2.17. Región de Murcia

Indicador	Fuente	Fecha	Valor	Año anterior	% variación
Datos básicos					
Población (hab)	INE	2009	1.446.520	1.426.109	1,43%
Superficie (Km2)	INE	2009	11.313		
Densidad población	INE	2009	127,9	126,1	1,43%
PIB (millones euros)	INE	2009	27.017,9	27.943,7	-3,31%
Encuesta de Población Activa (EPA)(CNAE-09):					
Población activa (Mil.)	INE	IIT10	734,7	733,0	0,23%
Población ocupada (Mil.)	INE	IIT10	578,4	585,2	-1,16%
- Agricultura	INE	IIT10	77,1	67,3	14,56%
- Industria	INE	IIT10	68,2	78,0	-12,56%
- Construcción	INE	IIT10	61,9	57,3	8,03%
- Servicios	INE	IIT10	371,2	382,7	-3,00%
Población en paro (Mil.)	INE	IIT10	156,3	147,8	5,75%
Tasa de actividad (%)	INE	IIT10	61,89%	62,25%	
Tasa de paro (%)	INE	IIT10	21,27%	20,16%	
Construcción					
Licitación oficial (miles de €):					
- Total	MFOM	Ene-Jun10	313.422	437.531	-28,37%
- Ingeniería civil	MFOM	Ene-Jun10	191.834	308.892	-37,90%
- Edificación	MFOM	Ene-Jun10	121.587	128.639	-5,48%
Visados dirección obra nueva					
Viviendas a construir	MFOM	Ene-Jun10	2.319	2.960	-21,66%
Superficie a construir (m ²):	MFOM	Ene-Jun10	412.283	648.540	-36,43%
Transacciones Inmobiliarias de viviendas					
- Número de transacciones	Registradores	IIT10	4.160	4.550	-8,57%
- De vivienda nueva	Registradores	IIT10	2.380	3.099	-23,20%
- De vivienda de segunda mano	Registradores	IIT10	1.780	1.451	22,67%
- % De vivienda nueva libre	Registradores	IIT10	54,18%	67,5%	
- % De vivienda nueva protegida	Registradores	IIT10	3,03%	0,6%	
- % De vivienda usada	Registradores	IIT10	42,79%	31,9%	
Precios de vivienda libre (€/m²)					
- Todas las viviendas	MVIV	IIT10	1.356,0	1.405,0	-3,49%
- Hasta dos años	MVIV	IIT10	1.479,8	1.580,9	-6,40%
- Más de dos años	MVIV	IIT10	1.284,2	1.297,3	-1,01%
Hipotecas constituidas sobre viviendas					
- Núm.	INE	Ene-Jun10	10.329	13.428	-23,08%
- Importe (Mil. €)	INE	Ene-Jun10	976.416	1.367.240	-28,58%
- Importe medio hipotecado(€)	INE	Ene-Jun10	94.532	101.820	-7,16%
Consumo					
Índice de Precios de Consumo	INE	jun-10	1,5	-1,3	
IPC. Vivienda	INE	jun-10	3,1	2,6	
IPC. Alquiler	INE	jun-10	1,0	1,5	
Sector exterior					
Importaciones (Mil. €)	AEAT	Ene-Jun10	3.580.227	3.225.268	11,01%
Exportaciones (Mil. €)	AEAT	Ene-Jun10	2.421.830	2.188.363	10,67%

