

**Informe de Evolución del
Sector de la Construcción**
1^{er} Trimestre - 2010



**Confederación Nacional
de la Construcción**



Queridos amigos:

En este primer trimestre del año 2010 en el que se esperaba (por parte de muchos) una evolución más positiva de la economía, las dudas han vuelto a asaltar a los mercados. Las dificultades por las que está atravesando Grecia han forzado a que la Unión Europea y el Fondo Monetario Internacional hayan preparado un plan de rescate ante la posibilidad de impago del país heleno y han puesto en el punto de mira a otros países con dificultades, entre los cuáles nos encontramos.

Si los datos de la economía se muestran poco alentadores, en nuestro sector no se presentan mucho mejor; como ya os comentaba en el informe anual de 2009, este año le tocan las dificultades a la obra civil; si observamos cómo han ido evolucionando los datos de la licitación pública apreciamos como se ha reducido en más de un 50%, según los datos del Ministerio Fomento.

Todo indica que este año seguiremos sufriendo la destrucción de empleo y empresas en nuestro sector a un ritmo superior al de los demás sectores productivos.

Espero, como siempre, que el informe sea útil y nos ayude a comprender mejor la situación que convivimos.

CNCC
**Confederación Nacional
de la Construcción**

A handwritten signature in black ink, appearing to read 'Juan F. Lazcano', written over a horizontal line.

Juan F. Lazcano
PRESIDENTE

El objetivo principal del presente informe es ofrecer periódicamente una panorámica general de la situación actual y principales tendencias del sector de la construcción.

Para la realización del estudio se han preseleccionado cuidadosamente un conjunto de variables económico financieras, de oferta y demanda. Mediante una actualización ajustada a los últimos datos disponibles y su análisis detallado se pretende alcanzar una visión global de la situación real del mercado nacional.

El informe se complementa con una selección de variables que permiten obtener una visión del escenario en el que se mueven las distintas comunidades autónomas.



Autores:

Lucía Irusta Aguirre,

Instituto Tecnológico de la Construcción

Magdalena Belarte Rodríguez,

Instituto Tecnológico de la Construcción

Índice de contenidos

	Pág.		Pág.
1. Información macroeconómica nacional	11	2. Información Comunidades Autónomas	37
2.1. Coyuntura económica	11	2.1. Andalucía	37
1.2 Variables financieras	15	6.2. Aragón	38
1.3 Análisis de la oferta y la actividad.		2.3. Baleares	39
Indicadores Industriales	21	2.4. Canarias	40
1.4 Demanda	31	2.5. Cantabria	41
1.5 Conclusiones	35	2.6. Castilla – La Mancha	42
		2.7. Castilla y León	43
		2.8. Cataluña	44
		2.9. Comunidad Foral de Navarra	45
		2.10. Comunidad Valenciana	46
		2.11. Extremadura	47
		2.12. Galicia	48
		2.13. La Rioja	49
		2.14. Madrid (Comunidad de)	50
		2.15. País Vasco	51
		2.16. Principado de Asturias	52
		2.17. Región de Murcia	53

1. Información macroeconómica nacional

1.1. Coyuntura económica

**Tabla 1. Demanda. Volumen encadenado referencia 2000.
Tasas de variación interanual**

	2008				2009				2010
	Tr.I	Tr. II	Tr.III	Tr. IV	Tr.I	Tr. II	Tr.III	Tr. IV	Tr.I
PRODUCTO INTERIOR BRUTO p.m.	2.5	1.7	0.5	-1.2	3.3	-4.2	-4.0	-3.1	-1,3
Gasto en consumo final de los hogares	2.1	0.2	-1.3	-3.3	-5.5	-6.0	-5.0	-3.5	-0,6
Gasto en consumo final de las ISFLSH	1.6	0.6	-0.3	1.1	1.8	3.5	4.0	3.1	1,4
Gasto en consumo final de las AAPP	4.6	5.1	5.8	6.3	6.0	4.7	4.1	0.8	1,5
Formación bruta de capital fijo	1.4	-1.9	-6.0	-10.9	-14.9	-17.0	-16.0	-12.9	-9,9
- Bienes de equipo	5.0	2.9	-3.0	-11.6	24.0	-28.3	-23.8	-15.3	-2,5
- Construcción	-0.5	-4.1	-7.2	-10.2	-11.3	-11.6	-11.4	-10.2	-10,6
- Otros productos	2.4	-1.2	-6.1	-11.8	-13.2	-17.6	-19.9	-18.5	-17,5
Variación de existencias (*)	0.1	0.2	0.2	0.1	0.1	0.0	0.0	0.1	0,0
Demanda nacional (*)	2.5	0.6	-1.4	-3.9	-6.3	-7.4	-6.6	-5.3	-2,5
Exportación de bienes y servicios	3.9	2.4	-2.9	-7.1	-16.6	-14.7	-10.8	-2.9	8,0
Importación de bienes y servicios	3.1	-1.3	-7.6	-13.5	-22.3	-21.7	-17.0	-9.6	2,6

(*) Aportación al crecimiento del PIB a precios de mercado

**Tabla 2. Oferta. Volumen encadenado referencia 2000.
Tasas de variación interanual**

	2008				2009				2010
	Tr.I	Tr. II	Tr.III	Tr. IV	Tr.I	Tr. II	Tr.III	Tr. IV	Tr.I
PRODUCTO INTERIOR BRUTO p.m.	2.5	-0.4	0.5	-1.2	-3.3	-4.2	-4.0	-3.1	-1,3
Ramas agraria y pesquera	-0.1	5.1	-0.1	-3.0	-3.0	-2.5	-2.2	-1.9	-2,9
Ramas industriales y energéticas	2.3	2.3	-2.2	-6.2	-14.1	-15.6	-14.2	-10.5	-3,1
Construcción	0.6	2.9	-1.5	-4.3	-5.8	-6.7	-6.8	-5.8	-5,9
Ramas de los servicios	3.5	-0.2	1.8	0.7	-0.3	-1.3	-1.3	-1.1	-0,2
- Servicios de mercado	3.2	0.0	1.2	-0.1	-1.3	-2.6	-2.4	-1.8	-0,7
- Servicios de no mercado	4.5	-0.1	4.2	3.6	3.0	3.3	2.8	1.2	1,4
Impuestos netos sobre los productos	0.1	1.7	-1.8	-2.0	-1.6	-2.3	-2.4	-1.5	-0,6

Tabla 3. Empleo. Puestos de trabajo equivalentes a tiempo completo. Tasas variación interanual									
	2008				2009				2010
	Tr.I	Tr. II	Tr.III	Tr. IV	Tr.I	Tr. II	Tr.III	Tr. IV	Tr.I
Ocupados	1.5	0.3	-1.0	-3.2	-6.3	-7.2	-7.2	-6.1	-3,6
Ramas agraria y pesquera	-4.1	-3.1	-2.5	-3.3	-3.3	-3.6	-4.4	-3.5	-0,3
Ramas industriales y energéticas	0.7	0.8	-0.8	-4.9	-10.3	-12.1	-12.8	-9.9	-7,2
Construcción	-1.0	-6.4	-12.3	-20.2	-26.3	-25.2	-23.4	-17.9	-16,2
Ramas de los servicios	2.6	1.8	1.4	0.7	-1.5	-2.8	-3.1	-3.4	-1,1
- Servicios de mercado	3.4	2.2	1.9	0.3	-2.6	-4.6	-5.1	-5.0	-2,3
- Servicios de no mercado	0.3	0.7	0.3	1.6	1.4	1.9	2.4	0.9	2,0
Asalariados	1.5	0.2	-1.1	-3.6	-6.3	-7.1	-7.0	-5.6	-3,6
Ramas agraria y pesquera	-3.8	-1.3	-1.5	0.6	0.6	-1.0	-2.8	-4.5	2,7
Ramas industriales y energéticas	0.8	1.0	-0.7	-5.0	-10.3	-12.2	-12.7	-9.5	-7,1
Construcción	-1.0	-7.1	-12.9	-22.1	-28.4	-26.3	-24.2	-18.1	-17,1
Ramas de los servicios	2.4	1.6	1.2	0.4	-1.1	-2.3	-2.6	-2.7	-1,1
- Servicios de mercado	3.4	2.0	1.7	-0.1	-2.2	-4.3	-4.9	-4.4	-2,5
- Servicios de no mercado	0.3	0.7	0.3	1.6	1.4	1.9	2.4	0.9	2,0

Fuente: INE. Datos corregidos de efectos estacionales y de calendario.

Pib trimestral

La economía nacional continúa moderando su ritmo de contracción por tercer trimestre consecutivo. El producto interior bruto generado por la economía española en el primer trimestre de 2010 ha registrado un decrecimiento del 1,3% respecto al mismo periodo del año anterior. Este dato es un punto y ocho décimas inferior al registrado en el trimestre precedente.

La demanda nacional, reduce su contribución negativa al PIB nuevamente, pasando de -5,3 puntos en el trimestre precedente al -2,5 en el primer trimestre de 2010, debido a comportamientos menos contractivos tanto del gasto en consumo final de los hogares, como de la formación bruta de capital.

El gasto en consumo final de los hogares pasa del -3,5% al -0,6%, reduciendo casi tres puntos su crecimiento negativo. El gasto en consumo público se aceleró en el primer trimestre y presentó un aumento interanual del 1,5%, 7 décimas más que en el trimestre precedente. Tanto la remuneración del personal empleado en las administraciones públicas como las compras de bienes y servicios y las transferencias sociales de productos adquiridos en el mercado para suministrar directamente a las familias registraron subidas.

La inversión ha experimentado una desaceleración de su contracción cuantificada en tres puntos porcentuales, pasando de -12,9% al -9,9%. Esta atenuación provino sobre todo de la inversión en bienes de equipo, que redujo significativamente su caída en este

trimestre (del -15,3% al -2,5%) y en menor medida de los otros productos, que decrece 17,5%, un punto menos que en el trimestre anterior.

Por el contrario, la inversión en construcción cayó el 10,6% en términos interanuales, 4 décimas más que en el trimestre anterior. Este retroceso fue debido principalmente a la evolución de las obras en infraestructuras, que registraron una tasa del -2,8%, frente al crecimiento del 2,4% del trimestre anterior. La edificación en vivienda continúa registrando tasas negativas de gran magnitud (-20,7%).

En lo referente a la demanda exterior, ésta redujo su aportación en un 1%, situándose en el 1,2%, aunque tanto las exportaciones como las importaciones de bienes y servicios crecieron respecto al primer trimestre de 2009. Las exportaciones de bienes y servicios aceleraron su crecimiento, pasando del -2,9% al 8,0%, impulsadas por la mejora de la situación de los mercados exteriores, en especial en la Unión Europea. Por su parte, las importaciones de bienes y servicios pasaron del -9,6% a finales de 2009 al 2,6% en el primer trimestre de 2010.

Desde el punto de vista de la oferta, en el primer trimestre, se observa un comportamiento similar al del trimestre anterior. El valor añadido bruto de las ramas energética e industriales reduce su caída del -10,5% al -3,1% (casi siete puntos y medio). De igual manera, la actividad en las ramas de servicios presenta un valor más favorable, pasando del -1,1% al -0,2%. Esta mejora se produce tanto en los servicios de mercado como en los de no mercado. Por el contrario, el valor añadido bruto de los sectores primario y de la construcción se ha contrae a un mayor ritmo. Concretamente, el VAB generado por la construcción decrece una décima más que en el periodo anterior, situándose en el -5,9%, mientras que las ramas agraria y pesquera pasan del -1,9% en el cuarto trimestre de 2009 al -2,9% en el primer trimestre de 2010.

El empleo, medido en términos de puestos de trabajo equivalentes a tiempo completo, reduce su caída en dos puntos y medio, pasando del -6,1% al -3,6%. Este resultado supone la reducción de casi 652.000 empleos netos a tiempo completo en un año. El nivel de empleo decrece en todas las actividades (excepto en los servicios de no mercado) pero en menor medida que en el trimestre anterior.

La tasa de variación interanual de ocupados en las ramas agraria y pesquera pasa del -3,5% al -0,3%, la de los sectores energéticos e industriales del -9,9% al -7,2% mientras que la ocupación en el sector servicios ha pasado de caer un 3,4% a un 1,1%. Por su parte, la tasa de variación interanual del sector construcción atenúa su decrecimiento un punto y siete décimas situándose en el -16,2%.

Índice de precios al consumo

La tasa de variación interanual del Índice de Precios al Consumo (IPC) en el mes de marzo se situó en el 1,4%, seis décimas por encima de la registrada en el mes de febrero, según los datos publicados por el Instituto Nacional de Estadística (INE). Este incremento fue debido sobre todo a los productos energéticos, a consecuencia de la evolución de los precios del petróleo. A pesar de ello, la inflación se sitúa en niveles bajos.

La inflación subyacente (que excluye los alimentos no elaborados y los productos energéticos), apenas aumentó una décima con respecto al mes de febrero, situándose en el 0,2% interanual.



Gráfico 1 : Fuente: INE

1.2. Variables financieras

Tipos de interés

Una vez finalizado el primer trimestre de 2010, el Euribor sufre una ligera disminución de 0,027 puntos respecto a diciembre. Es la tercera bajada desde diciembre, situándose su valor en el mes de marzo en el 1,215%. Por su parte, los tipos de interés de los préstamos hipotecarios descienden en el mes de marzo hasta situarse en el 2,78%, lo que supone 0,03 puntos menos que en el mes de febrero (2,81%).



Gráfico 2. Fuente: BDE

Rentabilidad anual distintos tipos de inversiones

La rentabilidad de la inversión en vivienda mantiene el signo negativo durante el primer trimestre del año, situándose en el -1,083%, este valor supone un aumento respecto al cuarto trimestre de 1,65 puntos.

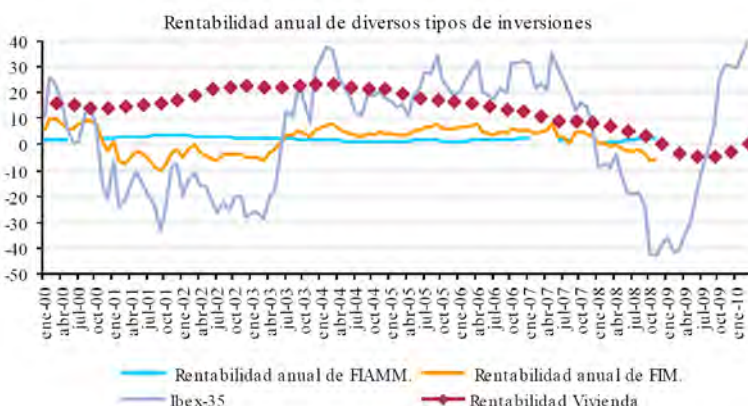


Gráfico 3. Fuente: BDE

Crédito destinado a los hogares

El último dato disponible correspondiente al crédito concedido a los hogares según la finalidad de financiación (primer trimestre de 2010) indica que el 80,81% del volumen crediticio se destina a la adquisición y la rehabilitación de viviendas, el 5,88% al consumo de bienes duraderos, y el 13,31% restante se corresponde con el resto de financiación de los hogares. En comparación al cuarto trimestre de 2009, la distribución del crédito se ha mantenido prácticamente invariable. Ha aumentado en 47 décimas la proporción destinada a la financiación de vivienda en detrimento de las otras dos partidas de gasto de



Gráfico 4. Fuente: BDE

Del análisis de la serie correspondiente al crédito concedido a los hogares, y el porcentaje del mismo que se destina a la financiación de vivienda, se extrae que, en el primer trimestre de 2010, el crédito total ha vuelto a experimentar un descenso intertrimestral (-0,33%), mientras que en términos interanuales ha registrado un leve incremento. La importancia relativa del crédito a vivienda se ha mantenido estable en relación al dato de los dos trimestres anteriores, alcanzando un valor absoluto de 655.570.340 euros.

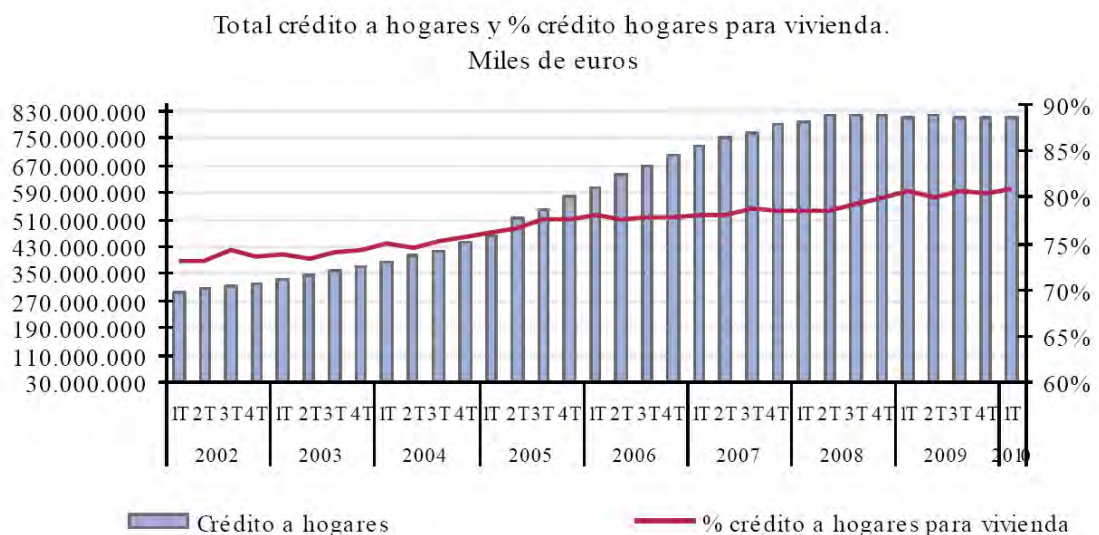


Gráfico 5. Fuente: BDE

Crédito para la financiación de actividades productivas (empresas)

El 32,78% del crédito total concedido a las empresas en el primer trimestre de 2010 estuvo dirigido a la financiación de actividades inmobiliarias, el 12,83% se destinó a la financiación de actividades de construcción y el 54,40% a otras actividades productivas. La comparación trimestral revela estabilidad de la distribución porcentual del volumen crediticio. La mayor diferencia con respecto al cuarto trimestre de 2009 radica en el ámbito de la financiación de actividades de construcción, que se contrajo en 33 décimas. Esta disminución se tradujo, de forma equitativa, en una mayor financiación de actividades inmobiliarias y otras actividades.



Gráfico 6. Fuente: BDE

En el primer trimestre de 2010, el crédito concedido a las empresas alcanzó los 985.097,195 millones de euros, constituyendo un descenso del volumen crediticio del 0,63% en tasa intertrimestral y del 3,32% en tasa interanual. De ellos, 126.374,42 millones de euros financiaron actividades de construcción (12,83%) y 322.873,57 millones se destinaron a la financiación de actividades inmobiliarias (32,78%), continuando la tendencia alcista de la participación relativa de este tipo de actividades en la distribución de la financiación.

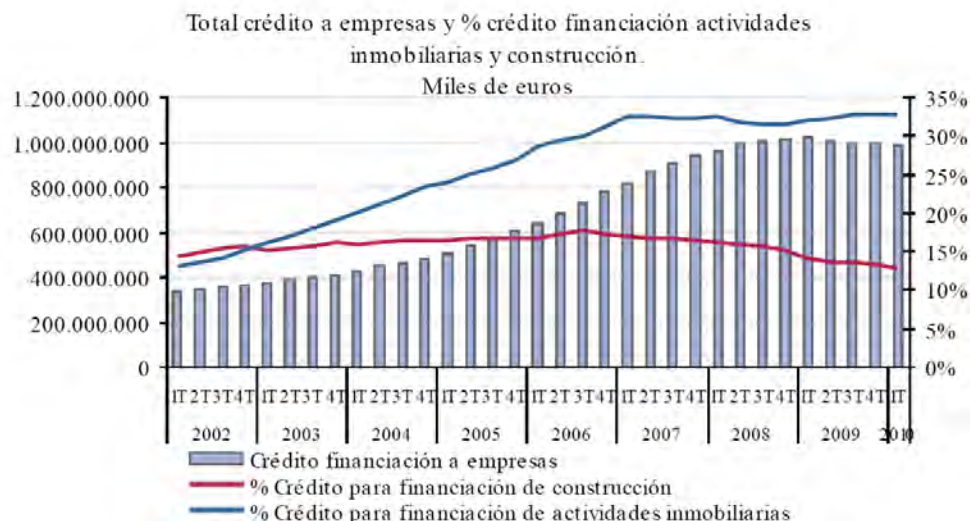


Gráfico 7. Fuente: BDE

Mercado hipotecario

Según la estadística de hipotecas publicada por el Instituto Nacional de Estadística, el número de fincas urbanas hipotecadas en el mes de marzo tomó un valor de 81.231 lo que supone una disminución del 3,88% respecto al mismo mes del año anterior. Sin embargo, en términos intertrimestrales, se ha producido un aumento del 3,74% en el número de fincas urbanas hipotecadas.

Fincas urbanas hipotecadas

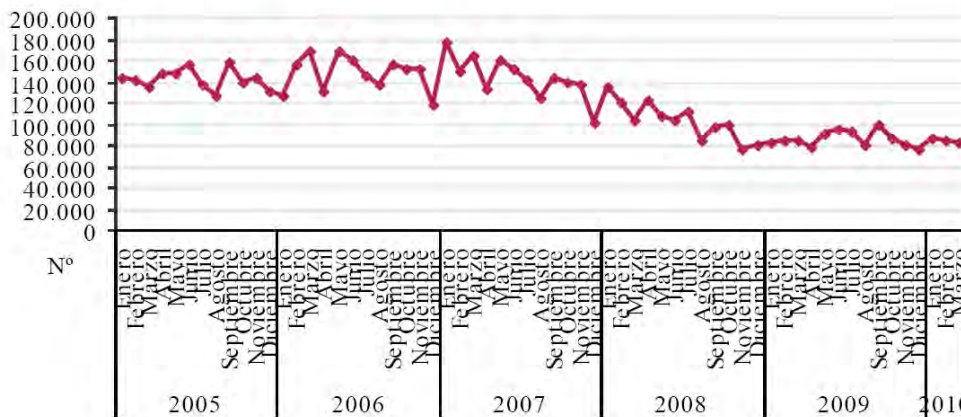


Gráfico 8. Fuente: INE

El número de hipotecas constituidas sobre viviendas ascendió a 53.513 el pasado mes de marzo, lo que supone un incremento del 2,38% respecto a marzo de 2009. Si se compara con el valor correspondiente al mes de diciembre de 2009, el incremento alcanza el 11,8%.

Número de hipotecas constituidas sobre vivienda

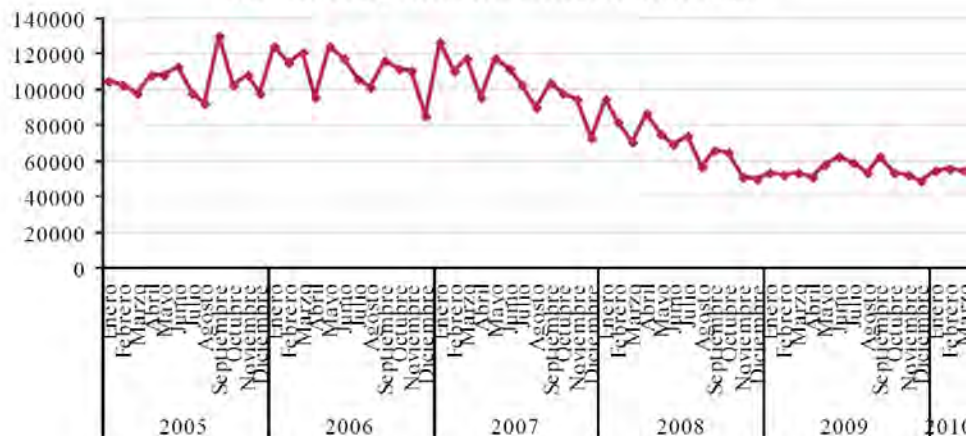


Gráfico 9. Fuente: INE

El importe medio de crédito hipotecario contratado por transacción de vivienda en el primer trimestre de 2010 fue de 120.979 euros, manteniéndose en valores similares a los del último trimestre del año anterior, registrando una leve disminución (0,21%).

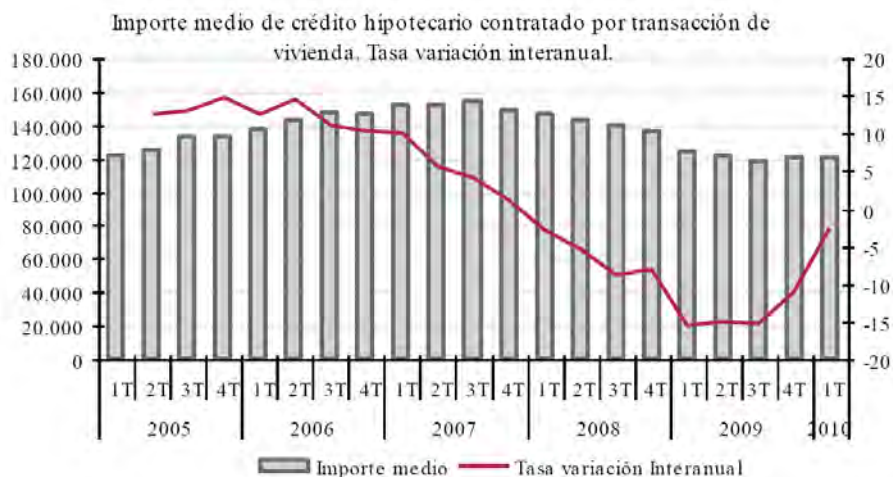


Gráfico 10. Fuente: Colegio Registradores.

La duración media de las hipotecas contratadas en el primer trimestre de 2010 aumenta un mes respecto al cuarto trimestre de 2009, situándose en 297 meses (24 años y 9 meses). En comparación al mismo trimestre del año anterior, se produjo un incremento del 0,68% rompiendo la tendencia de las disminuciones registradas en los trimestres precedentes.

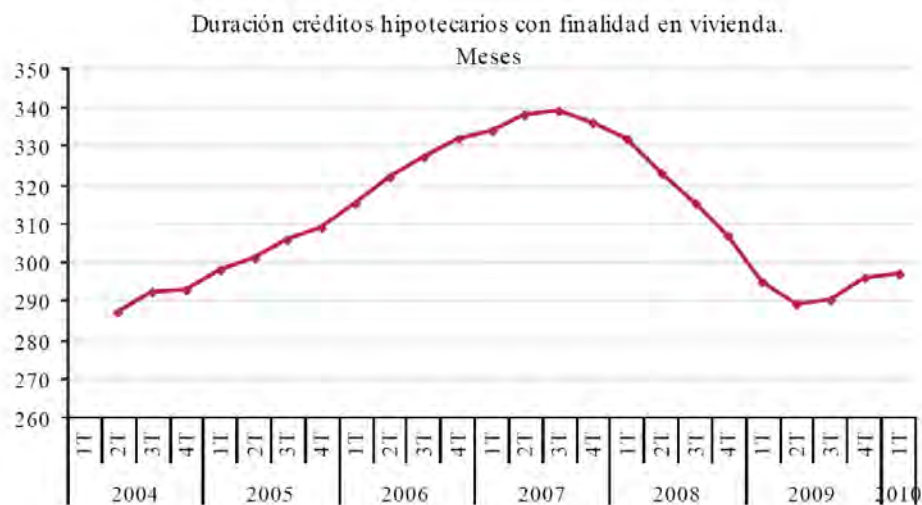


Gráfico 11. Fuente: Colegio Registradores.

La cuota hipotecaria mensual media en España ha continuado descendiendo y ha pasado de 625,08 euros en el último trimestre de 2009 a 608,19 euros en el primero de 2010, registrando una disminución intertrimestral del 2,7%. La caída interanual ha sido del 17,91%..



Gráfico 12. Fuente: Colegio Registradores

Inversión extranjera en inmuebles

En cuanto a la inversión extranjera en inmuebles, los últimos datos publicados por el Banco de España correspondientes al cuarto trimestre de 2009 la sitúan en 918.717 millones de euros. Esta cifra es un 20,19% menor que la del cuarto trimestre del año anterior, periodo en el que ascendió a 1.151.099 millones de euros.

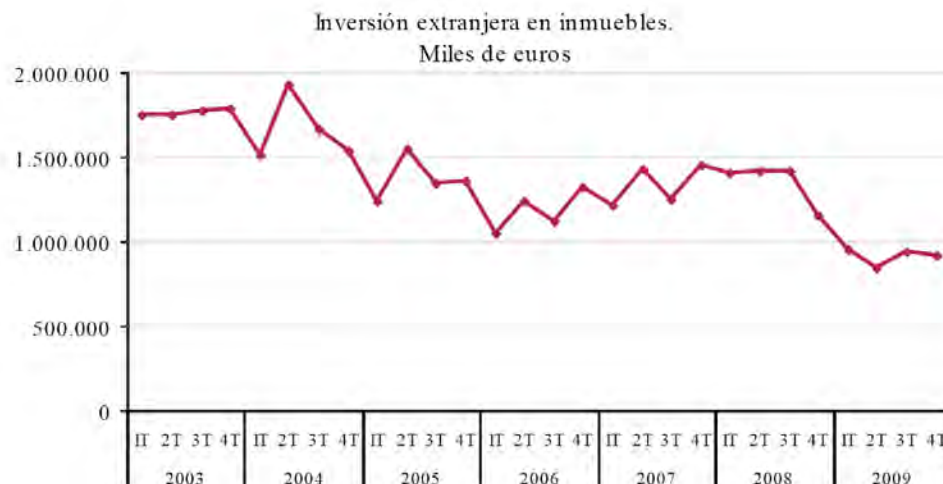


Gráfico 13. Fuente: BDE

1.3. Análisis de la oferta y la actividad. Indicadores Industriales.

Visados de dirección de obra

La superficie total visada en el ámbito nacional en el mes de marzo destinada a la edificación tanto residencial como no residencial, ascendió a 2,34 millones de m², de los cuales 1,68 millones han tenido como destino la edificación residencial y el resto, 664.687 metros cuadrados, a la edificación no residencial. La superficie total visada en edificación en el ámbito nacional ha sido un 24,5% inferior en términos interanuales.

Durante el primer trimestre de 2010 el total de superficie visada para obra nueva ha ascendido a 6,11 millones de m², registrando un descenso interanual del 24,8%.

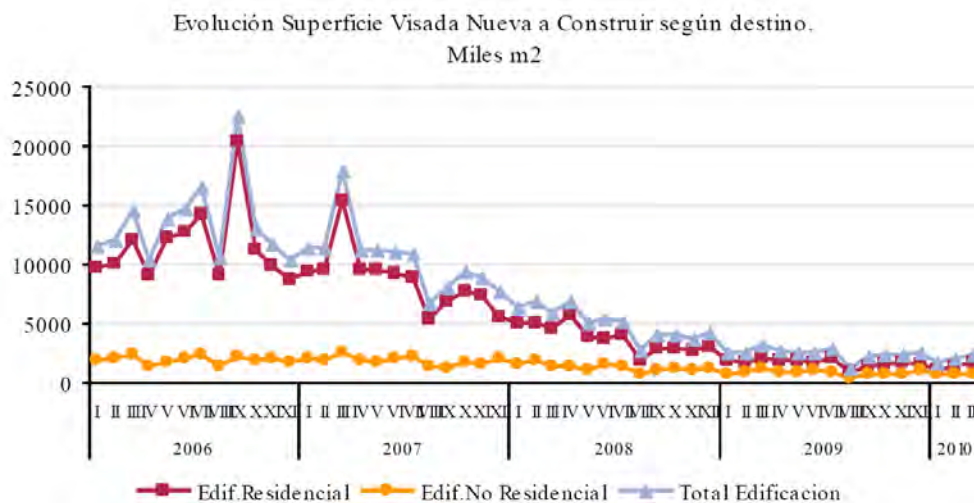


Gráfico 14. Fuente: Ministerio Fomento

Los proyectos visados de vivienda acumulados durante el primer trimestre, indicador avanzado de la actividad de la construcción en el medio plazo, han alcanzado los 31.950. Esta cifra supone una reducción interanual del 18,52%.



Gráfico 15. Fuente: Ministerio Fomento

Licencias de obra mayor



Gráfico 16. Fuente: Ministerio Fomento

Según los últimos datos del Ministerio de Fomento, en el número de licencias de obra mayor concedidas en diciembre de 2009 ha sido de 8.807, un 52,6% menor que el dato relativo al mismo mes del año anterior.

Superficie visada

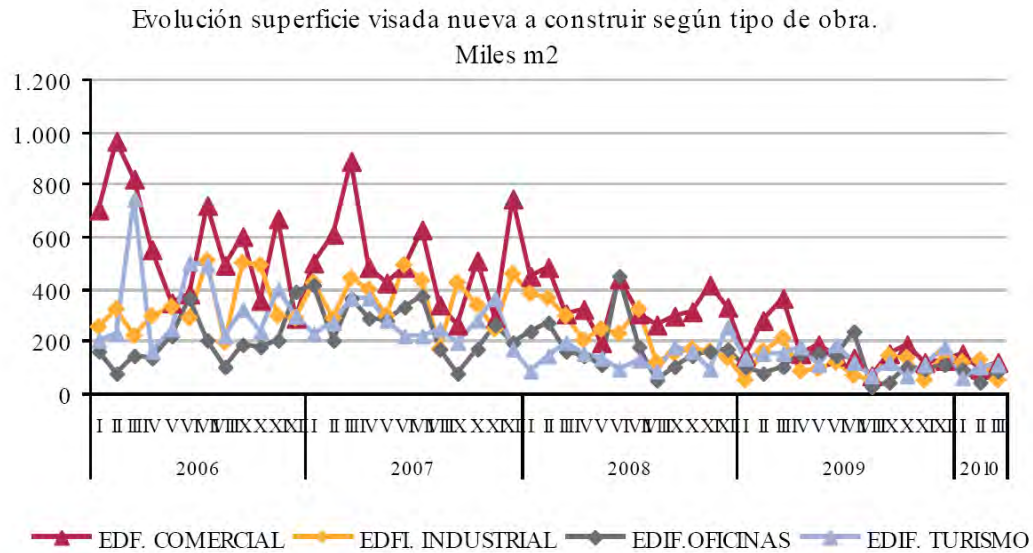


Gráfico 17. Fuente: Ministerio Fomento

Atendiendo a la tipología, en el mes de marzo se produjeron disminuciones interanuales de la superficie visada de obra no residencial en todos los casos. En el caso de la edificación comercial la reducción ha sido del 67,72%, en edificación de oficinas del 21,11% y en la edificación con destino turístico del 28,13%. Por último, en la edificación industrial la tasa de variación interanual ha sido del -75%..

Superficie comercial alquilable

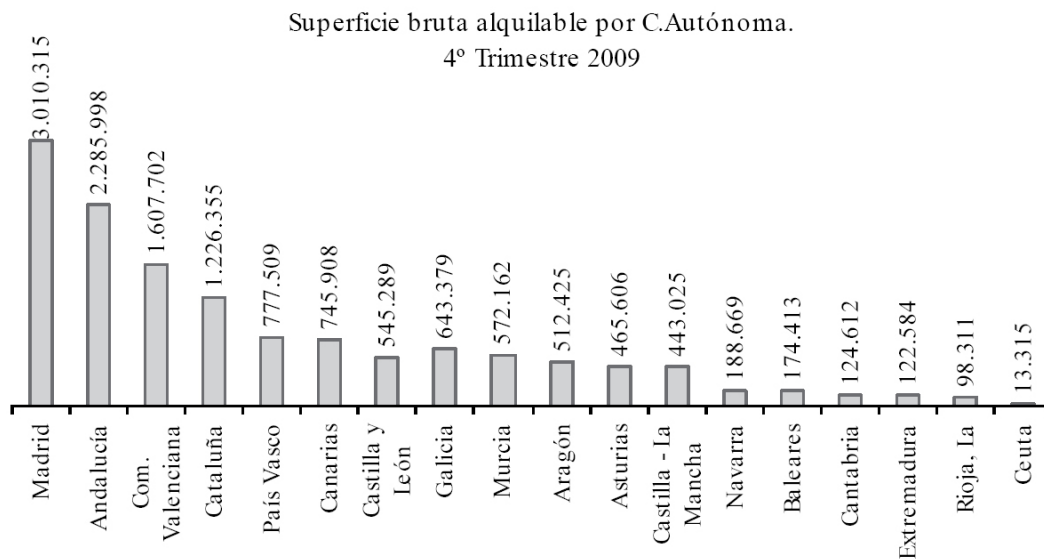


Gráfico 18. Fuente: Ministerio Fomento

Durante el cuarto trimestre de 2009 (último dato disponible) la superficie comercial bruta alquilable superó los 13,55 millones de m². Respecto al mismo periodo de 2008 el total de la superficie alquilable nacional fue un 2,4% superior, es decir, un total de 320.682 m² más. La densidad media nacional de superficie en centros comerciales por cada 1.000 habitantes es de 290 m², disminuye ligeramente respecto al periodo anterior (291 m²/1.000 habitantes).

Densidad de la superficie comercial alquilable

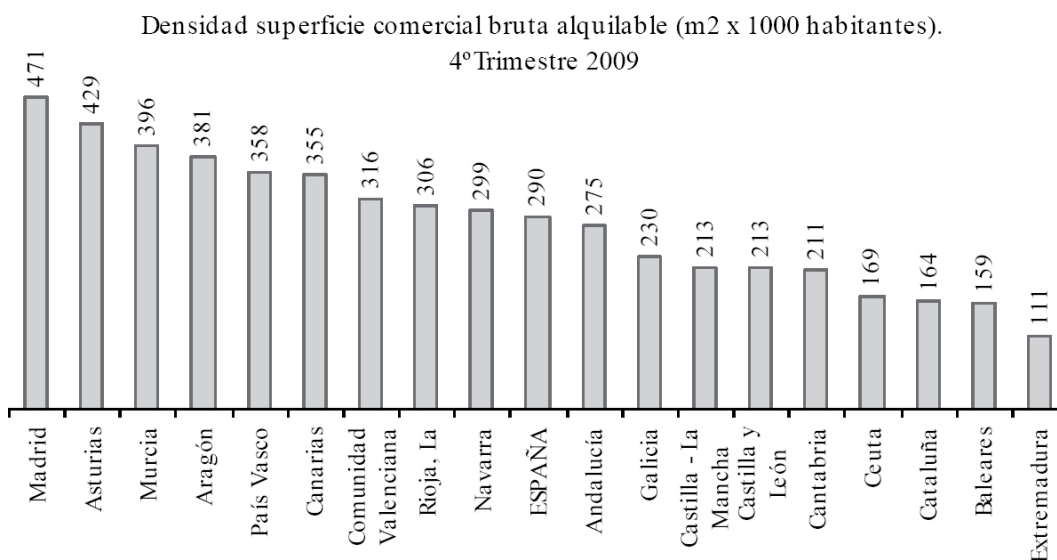


Gráfico 19. Fuente: Ministerio Fomento

Licitación pública por tipología de obra

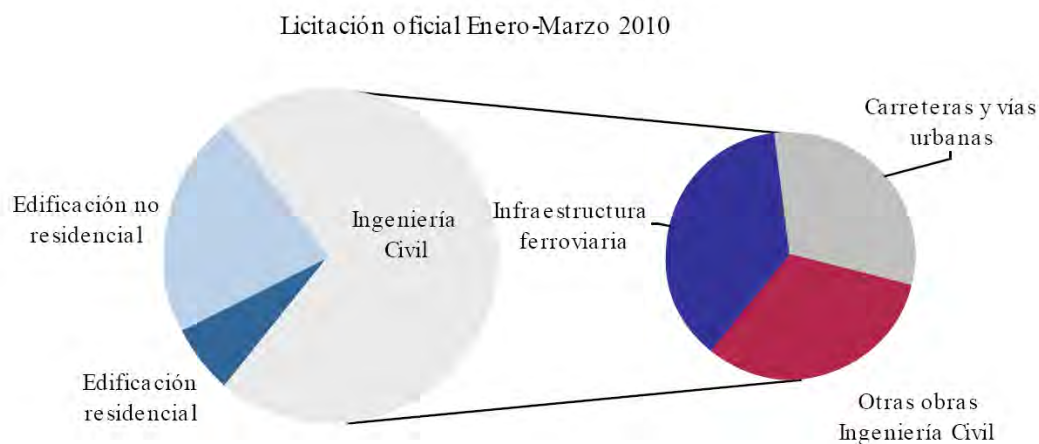


Gráfico 20. Fuente: Ministerio Fomento

La licitación oficial acumulada hasta el mes de marzo de 2010, se concretó en 6.052 millones de euros, experimentando una contracción del 50,28% respecto al mismo periodo del año anterior.

Atendiendo a la tipología de obra, se ha destinado 2.616 millones de euros a la edificación en lo que va de año, lo que supone un descenso del 30,72% respecto al año anterior. De esta cantidad, 563 millones se invirtieron en edificación residencial y 2.052 millones en edificación no residencial.

Tabla 4. Licitación pública por tipología de obra. Enero - Marzo 2009 / Enero - Marzo 2010. Miles de euros.

Tipología obra	2009	2010	Variación interanual
Edificación	3.776.062	2.616.0542	-30,72%
Residencial	680.108	563.731	-17,11%
No residencial	3.095.954	2.052.323	-33,71%
Ingeniería civil	8.397.232	3.436.137	-59,08%
Infraestructura ferroviaria	1.810.357	967.926	-46,53%
Carreteras y vías urbanas	3.726.200	919.571	-75,32%
Infraestructura aeroportuaria	70.252	53.434	-23,94%
Puertos y canales de navegación	161.418	186.953	15,82%
Encauzamiento y defensa	172.221	16.236	-90,57%
Obras de regadío	157.927	59.892	-62,08%
Otras obras ingeniería civil	2.298.857	1.232.125	-46,40%
Total	12.173.294	6.052.190	-50,28%

Fuente: Ministerio Fomento

El 56,77% de las licitaciones correspondieron a Ingeniería Civil, con un total de 3.436 millones de euros, un 59,08% menos que en el mismo periodo de 2009.

A excepción del aumento del volumen de inversión en puertos y canales de navegación, al que se destinaron 186 millones de euros (un 15,82% más que en el primer trimestre de 2009), se han anotado reducciones en el resto de las áreas.

En el primer trimestre de 2010 se registraron disminuciones del 46,53% en la inversión en infraestructuras ferroviarias, del 75,32% en carreteras y vías urbanas y del 23,94% en infraestructuras aeroportuarias.

Las reducciones en inversión en encauzamiento y defensa, obras de regadío y otras obras de ingeniería civil fueron del 90,57%, 62,08% y 46,26% respectivamente.

Licitación pública Edificación.
Miles de euros

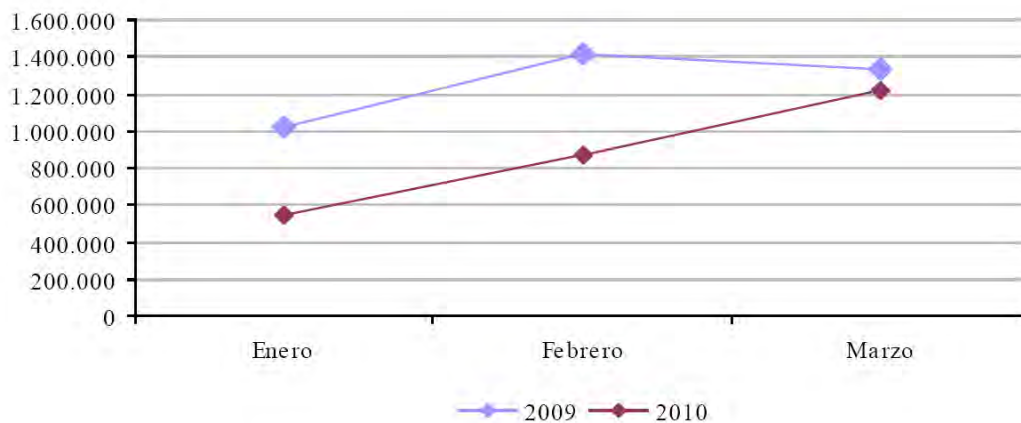


Gráfico 21. Fuente: Ministerio Fomento

Licitación pública Ingeniería Civil.
Miles de euros

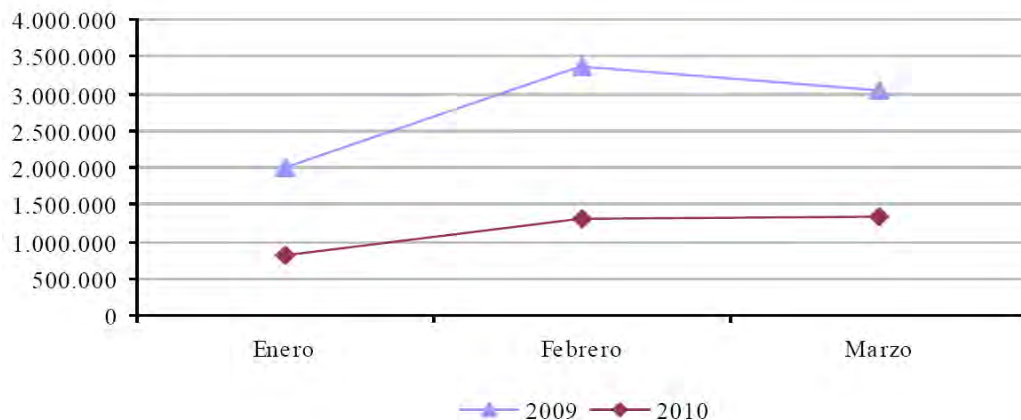


Gráfico 22. Fuente: Ministerio Fomento

Licitación pública por agente contratante

Licitación pública Estado.
Miles de euros

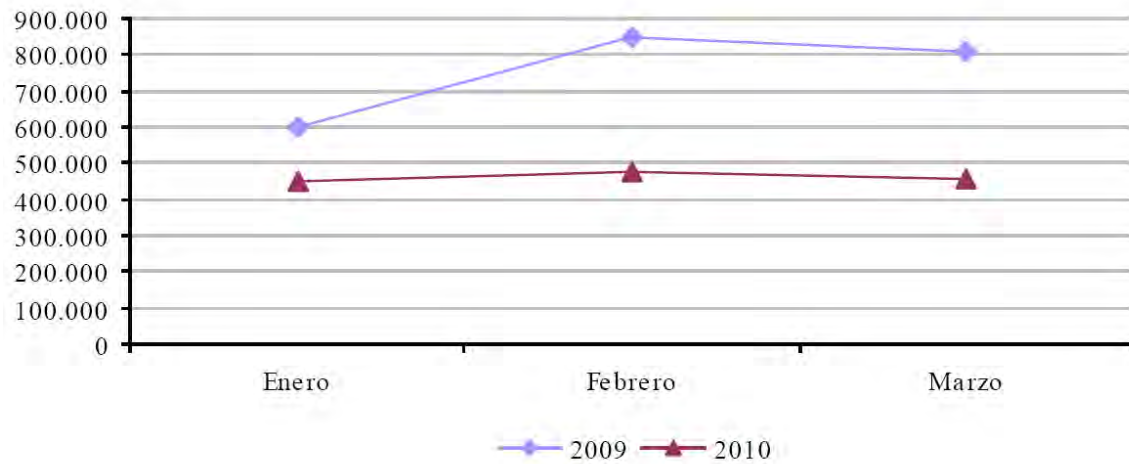


Gráfico 23. Fuente: Ministerio Fomento

Licitación pública Entes Territoriales.
Miles de euros

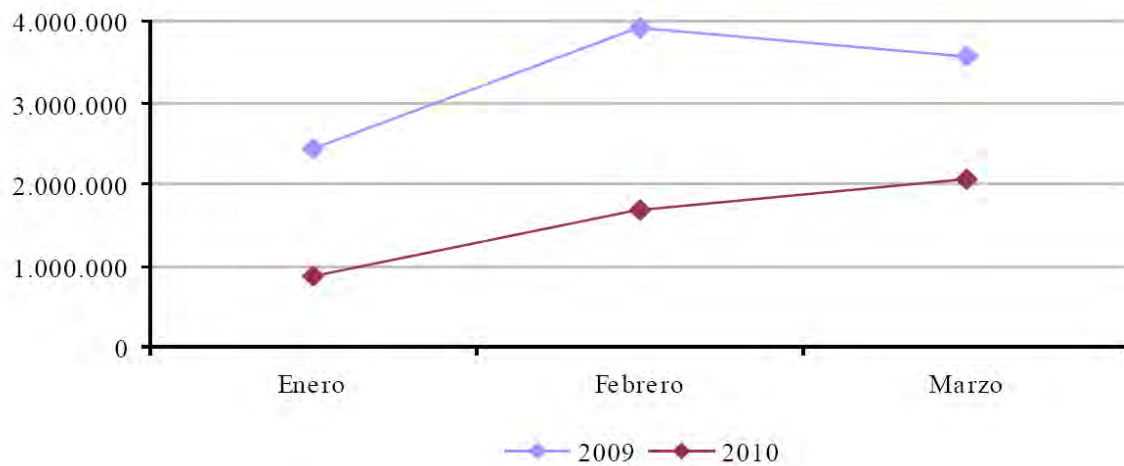


Gráfico 24. Fuente: Ministerio Fomento

Si se analiza la licitación pública acumulada de enero a marzo de 2010 según el agente contratante, 1.387 millones de euros han correspondido al Estado. Esto supone el 22,93% del total, siendo un 38,41% inferior al volumen del mismo periodo de 2009. La mayor parte del valor licitado por el Estado ha correspondido al Ministerio de Fomento (82,80%), con un total de 1.149 millones de euros.

En cuanto a la licitación pública de los entes territoriales, el valor asciende a 4.613 millones de euros, lo que representa el 76,33% del total. De ellos 1.617 millones han sido de las Comunidades Autónomas, 255 millones de las Diputaciones, 75 millones de los Cabildos y Consejo insulares y por último 2.664 millones de los Ayuntamientos.

**Tabla 5. Licitación pública por agente contratante.
Enero - Marzo 2009 / Enero - Marzo 2010. Miles de euros.**

Agente contratante	2008	2009	Variación interanual
Estado	2.253.681	1.387.997	-38,41%
Fomento	1.561.943	1.149.226	-26,42%
Medio Ambiente	377.617	115.091	-69,52%
Educación	619	0	-100,00%
Resto	313.502	123.680	-60,55%
Entes Territoriales	9.909.812	4.613.003	-53,45%
Comunidades Autónomas	3.249.693	1.617.275	-50,23%
Diputaciones	341.943	255.482	-25,29%
Cabildos y Consejos Insulares	19.446	75.769	289,64%
Ayuntamientos	6.298.730	2.664.477	-57,70%
Seguridad Social	9.800	51.191	422,36%
Total	12.173.293	6.052.190	-50,28%

Fuente: Ministerio Fomento

Ingresos de explotación

En el mes de marzo, el índice de Ingresos de Explotación total aumentó respecto al mes de febrero tanto en edificación como en otras actividades. Por el contrario, el índice se redujo en Ingeniería Civil.

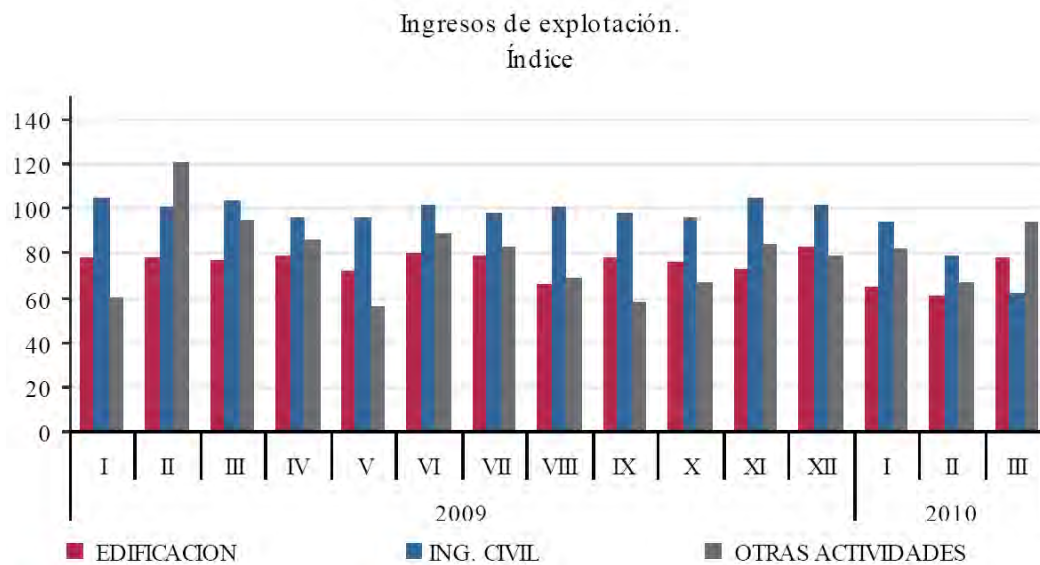


Gráfico 25. Fuente: Ministerio Fomento

Consumo de cemento

Según Oficemen, el consumo de cemento en el primer trimestre del año alcanzó los 5,4 millones de toneladas, lo que representa un descenso del 19,4% en comparación con el mismo periodo del año anterior.

Del mismo modo, la producción de las fábricas de cemento desciende un 22% de enero a marzo, hasta situarse en 5,3 millones de toneladas.



Gráfico 26. Fuente: Oficemen

Índice del coste de la construcción

Según los datos del Ministerio de Fomento, el índice de costes del sector de la construcción en marzo se ha situado en 120,65, lo que supone un incremento de 1,66 respecto al mismo mes del año anterior (118,99).



Gráfico 27. Fuente: Ministerio de Fomento

Ocupados en el sector de la construcción

El número de ocupados en el primer trimestre de 2010 se concretó en 18,39 millones de personas, un 1,35% menos que el dato registrado en el último trimestre de 2009. Según los datos de la Encuesta de Población Activa que publica el Instituto Nacional de Estadística, la mayor caída del número de ocupados ha tenido lugar en el sector de la construcción, registrando un 15,93% menos que el trimestre anterior. El número total de ocupados en el sector según la EPA es de 1.663.000 personas.



Gráfico 28. Fuente: INE. CNAE-09

Indicador del clima industrial y de la construcción

El indicador del Clima Industrial en el mes de marzo ha sido de -18, esto implica una mejoría respecto al mismo mes del año anterior, en el que se situaba en el -36,4. Por su parte el Indicador del Clima de la Construcción estaba en marzo en -14, haciendo un promedio de los valores que ha marcado en el primer trimestre de 2010, se situaría en -30,3, nueve puntos mejor que en el año anterior..

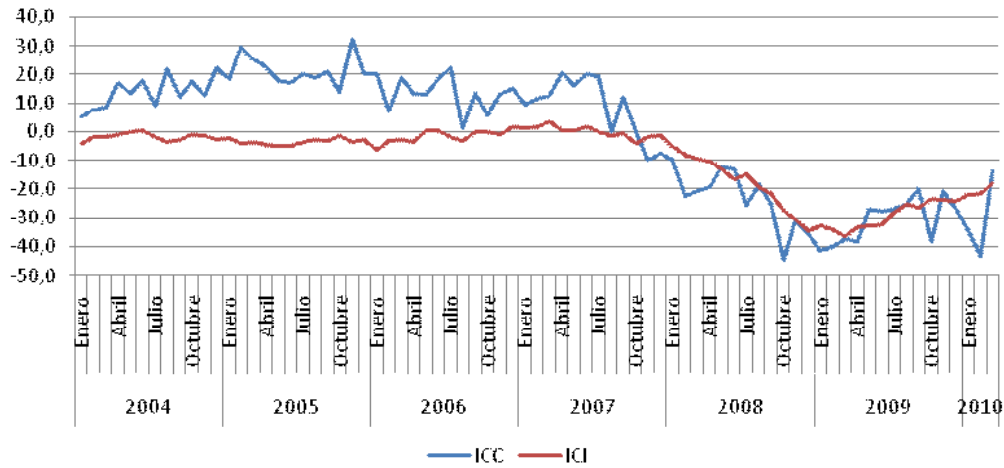


Gráfico 29. Fuente: Ministerio de Industria, Turismo y Comercio

Índice de precios de materiales de construcción

El índice de precios de materiales de construcción en marzo presenta tasas de variación negativas en casi todos sus componentes excepto en áridos, cal y yeso, siendo estas variaciones por debajo del 0,25%. Las caídas más pronunciadas son en el cemento y el hormigón con un 4,17% y un 3,75 respectivamente.

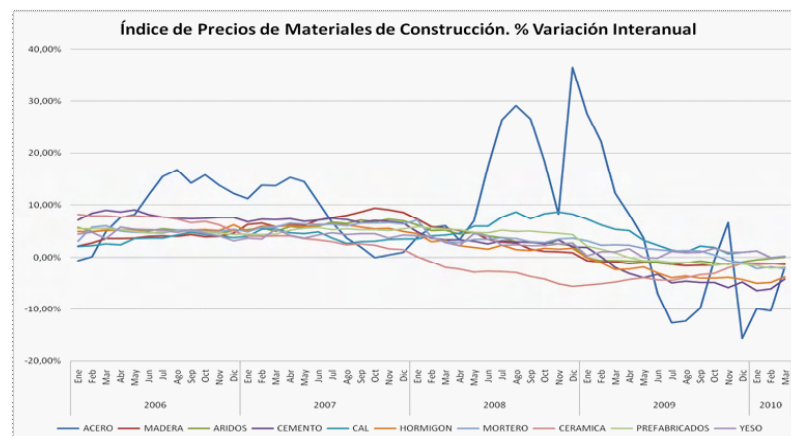


Gráfico 30. Fuente: Ministerio de Fomento

1.4. Demanda

Coste Salarial

El coste salarial, que comprende el salario base, los complementos salariales, los pagos por horas extraordinarias, los pagos extraordinarios y los pagos atrasados (medidos en términos brutos), aumentó en España un 1,87% en tasa interanual el primer trimestre de 2010, pasando de 1.768,98 a 1.802 euros por trabajador y mes.

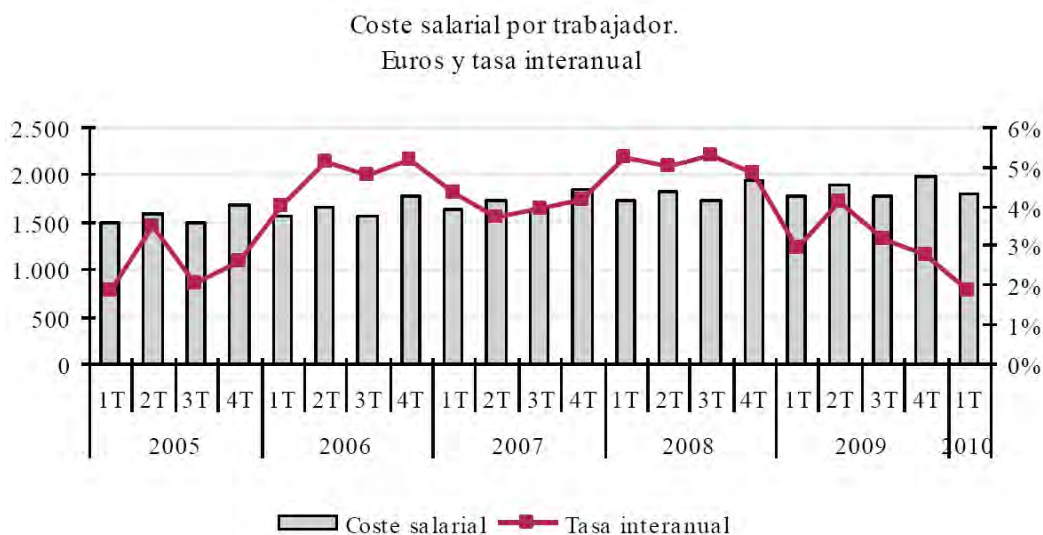


Gráfico 31. Fuente INE

La cuota hipotecaria mensual media en el primer trimestre de 2010 continúa evolucionando a la baja, de la misma forma que en los trimestres precedentes, pasando de 625,22 euros a 608,19 euros mensuales. Este dato supone una reducción neta de 16,89 euros al mes con respecto al cuarto trimestre de 2009. Atendiendo al porcentaje que la cuota hipotecaria supone respecto al coste salarial, observamos que también ha disminuido en términos intertrimestrales, situándose en el 32,73%. Esta reducción se concreta en 1,35 puntos.

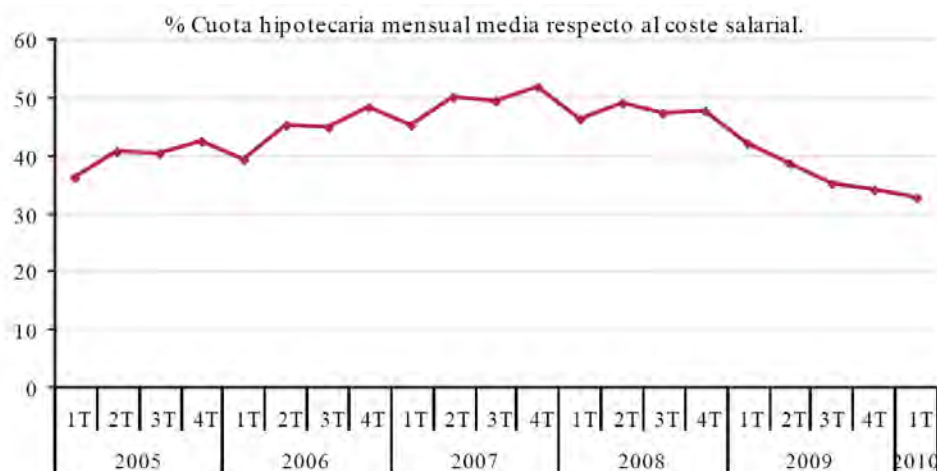
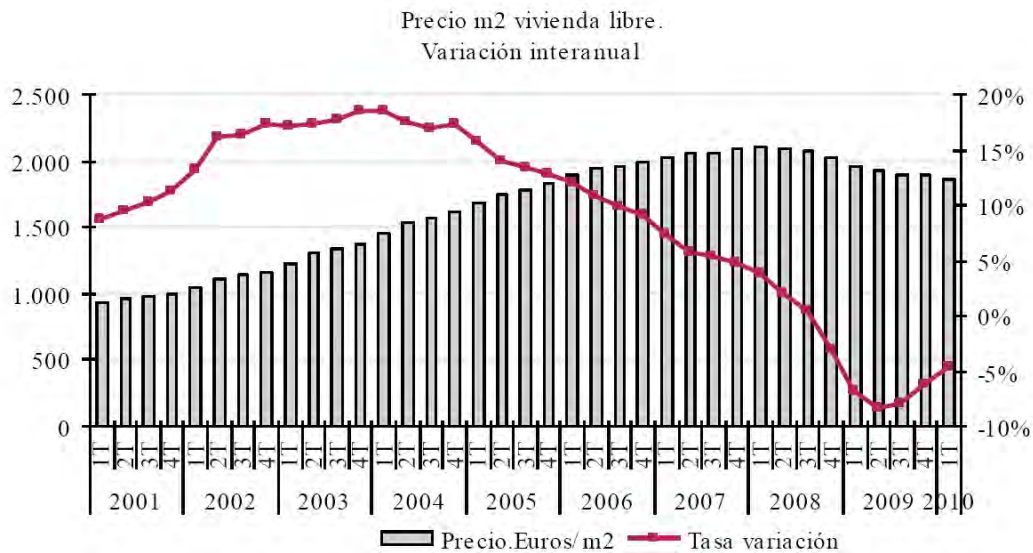


Gráfico 32. Fuente: Colegio Registradores.

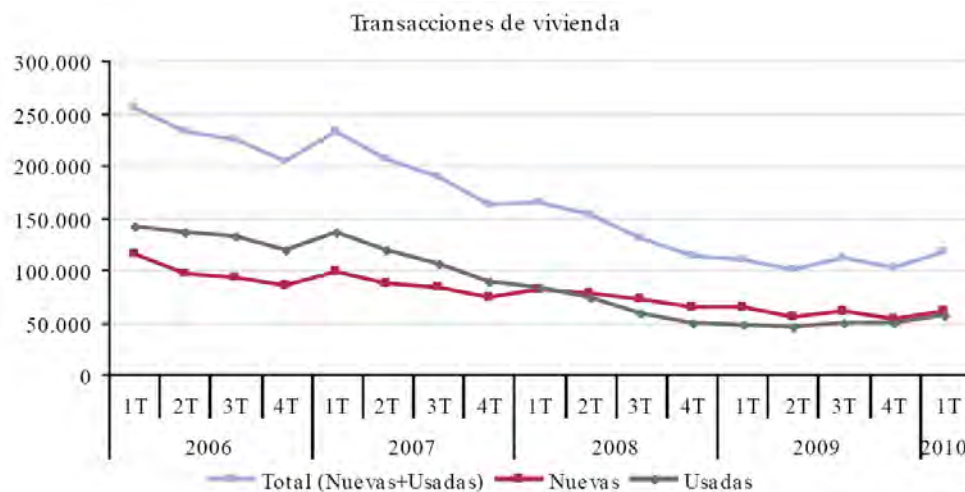
Precios

La bajada de los precios de la vivienda se modera durante los primeros meses de 2010. Según los datos del Ministerio de Vivienda, el coste medio por metro cuadrado en las viviendas libres en España en el primer trimestre de 2010 se situó en 1.868,7 euros, registrando los mismos niveles que en el año 2005. Esta cifra supone una disminución interanual del 4,7%, lo que significa una moderación del ritmo de descenso de 1,5 puntos en comparación al trimestre precedente.



Transacciones inmobiliarias

Según los datos publicados por el Colegio de Registradores, el número de transacciones de vivienda registradas durante el primer trimestre del año en España ha sido de 117.911, produciéndose incrementos intertrimestrales e interanuales. Las compraventas de vivienda nueva (60.740) continúan superando a las de vivienda usada (57.171). Las tasas de variación intertrimestral han sido del 15,66% y del 16,95% respectivamente.



Mercado laboral

La tasa de desempleo en España, ha continuado aumentando hasta alcanzar el 20,05%, mientras que la tasa de actividad no ha superado el 60% desde el tercer trimestre de 2009. La tasa de empleo, por su parte, no ha dejado de caer desde mediados de 2007. Los mayores descensos trimestrales en el número de ocupados tuvieron lugar a lo largo de 2008, de forma que en el primer trimestre de 2009 se suavizaba la pendiente. Sin embargo, a lo largo del pasado ejercicio pasó de registrar casi el 50% en el primer trimestre, a concretarse en un 48,5% en el último trimestre del año..

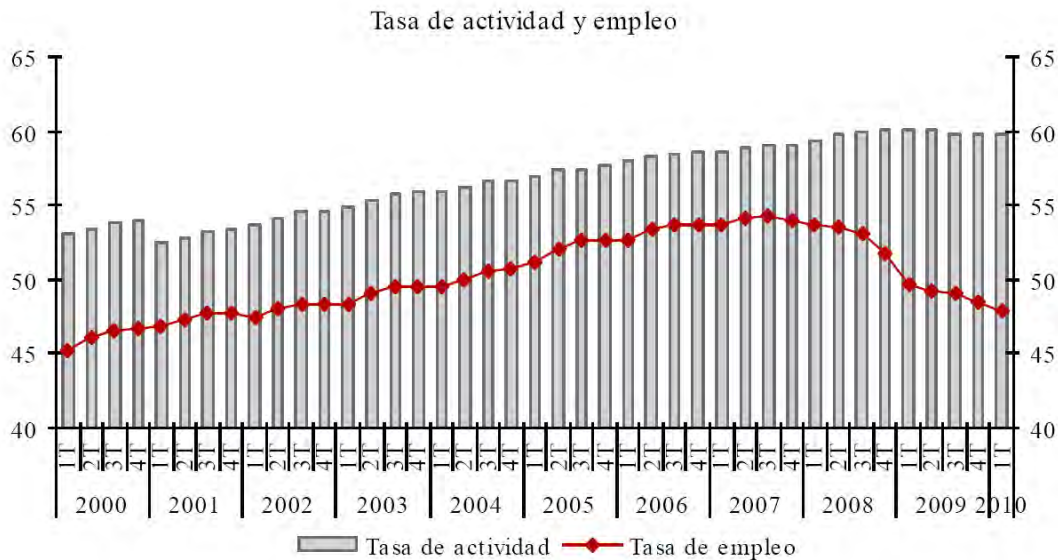


Gráfico 35. Fuente: INE

Consecuentemente con el comportamiento de la tasa de empleo, la tasa de paro no ha dejado de crecer desde mediados de 2007. Se observa que, si bien se había suavizado el ritmo de crecimiento del número de desempleados en los tres primeros trimestres de 2009, en el último trimestre de 2009 y primero de 2010 la tasa se incrementó en 0,9 y 1,22 puntos respectivamente.

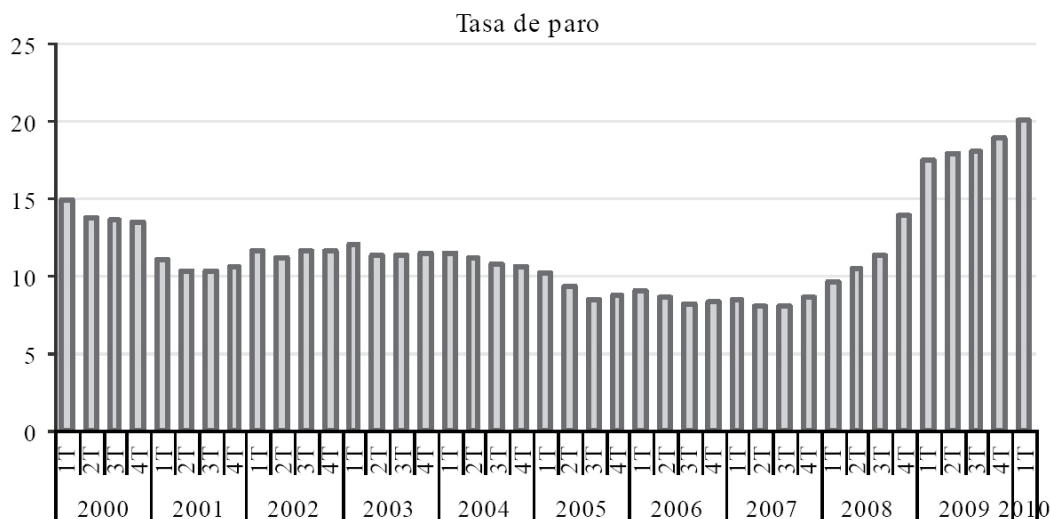


Gráfico 36. Fuente: INE

En el mes de marzo se registraron 1.817.453 trabajadores extranjeros afiliados a la Seguridad Social en alta laboral, un 2,57% menos que en marzo de 2009. Los valores correspondientes a los tres primeros meses de 2010 son inferiores a la media registrada durante el año 2006, en cualquier caso, han registrado leves incrementos intermensuales dibujando una nueva tendencia para la variable.



Gráfico 37. Fuente: Ministerio de Trabajo

1.5. Conclusiones

La economía nacional continúa moderando su ritmo de contracción por tercer trimestre consecutivo. El producto interior bruto generado por la economía española en el primer trimestre de 2010 ha registrado un decrecimiento interanual del 1,3%. El empleo, reduce su caída, pero continúa registrando variaciones interanuales negativas en todas las ramas productivas.

En cuanto a las variables financieras, en el primer trimestre de 2010, el Euribor sufre una ligera disminución y la rentabilidad de la inversión en vivienda mantiene el signo negativo. No obstante esta última variable experimentó un aumento intertrimestral.

El análisis de la oferta en el sector de la construcción apunta a que la situación de baja actividad se mantiene. Prueba de ello es que la superficie total visada en el ámbito nacional en el mes de marzo destinada a la edificación tanto residencial como no residencial, continuó descendiendo en términos interanuales (-24,5%), de la misma forma que el número de licencias de obra mayor (-52,6%).

La licitación pública descendió de manera acusada en el primer trimestre del año. El volumen acumulado de enero a marzo de 2010 se contrajo en más de un 50% respecto al ejercicio anterior, fuertemente impulsado por la caída en la licitación pública destinada a ingeniería civil.

Por el lado de la demanda, el número de transacciones inmobiliarias ha experimentado incrementos intertrimestrales e interanuales. La tasa de variación correspondiente al primer trimestre de 2010 se concretó en un 7,04%, propiciada por el incremento del número de transacciones de vivienda de segunda mano.

El precio de la vivienda continúa contrayéndose. En cualquier caso, desde que se redujo el ritmo de caída en el segundo trimestre de 2008, la contracción ha ido siendo menor hasta alcanzar una tasa de variación interanual del 4,7%.

2. Información Comunidades Autónomas

2.1. Andalucía

Indicador	Fuente	Fecha	Valor	Año anterior	% variación
Datos básicos					
Población (hab)	INE	2009	8.302.923	8.202.220	1,23%
Superficie (Km2)	INE	2009	87.598		
Densidad población	INE	2009	94,8	93,6	1,23%
PIB (millones euros)	INE	2009	142.874,2	148.710,9	-3,92%
Encuesta de Población Activa (EPA)(CNAE-09):					
Población activa (Mil.)	INE	IT10	3.972,1	3.927,6	1,13%
Población ocupada (Mil.)	INE	IT10	2.891,2	2.983,5	-3,09%
- Agricultura	INE	IT10	290,4	261,0	11,26%
- Industria	INE	IT10	256,5	285,5	-10,16%
- Construcción	INE	IT10	248,9	304,2	-18,18%
- Servicios	INE	IT10	2.095,4	2.132,8	-1,75%
Población en paro (Mil.)	INE	IT10	1.080,9	944,1	14,49%
Tasa de actividad (%)	INE	IT10	58,90%	58,59%	
Tasa de paro (%)	INE	IT10	27,21%	24,04%	
Construcción					
Licitación oficial (miles de €):					
- Total	MFOM	Ene-Mar10	655.978	1.871.020	-64,94%
- Ingeniería civil	MFOM	Ene-Mar10	376.529	1.242.294	-69,69%
- Edificación	MFOM	Ene-Mar10	279.449	628.726	-55,55%
Visados dirección obra nueva					
Viviendas a construir	MFOM	Ene-Mar10	3.462	5.176	-33,11%
Superficie a construir (m ²):	MFOM	Ene-Mar10	890.782	1.305.769	-31,78%
Transacciones Inmobiliarias de viviendas					
- Número de transacciones	Registradores	IT10	22.217	24.209	-8,23%
- De vivienda nueva	Registradores	IT10	12.471	15.435	-19,20%
- De vivienda de segunda mano	Registradores	IT10	9.746	8.774	11,08%
- % De vivienda nueva libre	Registradores	IT10	49,81%	55,36%	
- % De vivienda nueva protegida	Registradores	IT10	6,32%	8,40%	
- % De vivienda usada	Registradores	IT10	43,87%	36,24%	
Precios de vivienda libre (€/m2)					
- Todas las viviendas	MVIV	IT10	1.607,2	1.700,0	-5,46%
- Hasta dos años	MVIV	IT10	1.757,2	1.858,6	-5,46%
- Más de dos años	MVIV	IT10	1.529,1	1.626,4	-5,98%
Hipotecas constituidas sobre viviendas					
- Núm.	INE	Ene-Mar10	28.930	28.208	2,56%
- Importe (Mil. €)	INE	Ene-Mar10	2.940.940	3.092.728	-4,91%
- Importe medio hipotecado(€)	INE	Ene-Mar10	101.657	109.640	-7,28%
Consumo					
Índice de Precios de Consumo	INE	mar-10	1,20	-0,20	
IPC. Vivienda	INE	mar-10	0,40	5,50	
IPC. Alquiler	INE	mar-10	1,20	4,40	
Sector exterior					
Importaciones (Mil. €)	AEAT	Ene-Mar10	5.290.712	4.236.738	24,88%
Exportaciones (Mil. €)	AEAT	Ene-Mar10	4.253.996	3.447.771	23,38%

2.2. Aragón					
Indicador	Fuente	Fecha	Valor	Año anterior	% variación
Datos básicos					
Población (hab)	INE	2009	1.345.473	1.326.918	1,40%
Superficie (Km2)	INE	2009	<u>47720</u>		
Densidad población	INE	2009	28,2	27,8	1,40%
PIB (millones euros)	INE	2009	32.473	34.088,3	-4,74%
Encuesta de Población Activa (EPA)(CNAE-09):					
Población activa (Mil.)	INE	IT10	655,6	661,5	-0,89%
Población ocupada (Mil.)	INE	IT10	556	575,6	-3,41%
- Agricultura	INE	IT10	27,4	25	9,60%
- Industria	INE	IT10	105,3	112,6	-6,48%
- Construcción	INE	IT10	55,3	57,8	-4,33%
- Servicios	INE	IT10	368	380,1	-3,18%
Población en paro (Mil.)	INE	IT10	99,6	85,9	15,95%
Tasa de actividad (%)	INE	IT10	58,97%	59,21%	
Tasa de paro (%)	INE	IT10	15,20%	12,98%	
Construcción					
Licitación oficial (miles de €):					
- Total	MFOM	Ene-Mar10	186.781	242.549	-22,99%
- Ingeniería civil	MFOM	Ene-Mar10	54.513	179.135	-69,57%
- Edificación	MFOM	Ene-Mar10	132.268	63.413	108,58%
Visados dirección obra nueva					
Viviendas a construir	MFOM	Ene-Mar10	1.503	1.432	4,96%
Superficie a construir (m ²):	MFOM	Ene-Mar10	453.939	278.140	63,21%
Transacciones Inmobiliarias de viviendas					
- Número de transacciones	Registradores	IT10	3.216	2.733	17,67%
- De vivienda nueva	Registradores	IT10	1.712	1.625	5,35%
- De vivienda de segunda mano	Registradores	IT10	1.504	1.108	35,74%
- % De vivienda nueva libre	Registradores	IT10	49,66%	<u>54,67%</u>	
- % De vivienda nueva protegida	Registradores	IT10	3,58%	<u>4,79%</u>	
- % De vivienda usada	Registradores	IT10	46,76%	<u>40,54%</u>	
Precios de vivienda libre (€/m2)					
- Todas las viviendas	MVIV	IT10	1.667,6	1.776,1	-6,11%
- Hasta dos años	MVIV	IT10	1.891,8	1.988,3	-4,85%
- Más de dos años	MVIV	IT10	1.543,1	1.645,3	-6,21%
Hipotecas constituidas sobre viviendas					
- Núm.	INE	Ene-Mar10	4.484	5.272	-14,95%
- Importe (Mil. €)	INE	Ene-Mar10	528.038	626.879	-15,77%
- Importe medio hipotecado(€)	INE	Ene-Mar10	117.760	118.907	-0,96%
Consumo					
Índice de Precios de Consumo	INE	mar-10	1,5	<u>0</u>	
IPC. Vivienda	INE	mar-10	3,2	<u>3,3</u>	
IPC. Alquiler	INE	mar-10	1,4	<u>5,6</u>	
Sector exterior					
Importaciones (Mil. €)	AEAT	Ene-Mar10	1.643.657	1.337.119	22,93%
Exportaciones (Mil. €)	AEAT	Ene-Mar10	1.929.586	1.575.764	22,45%

2.3. Baleares

Indicador	Fuente	Fecha	Valor	Año anterior	% variación
Datos básicos					
Población (hab)	INE	2009	1.095.426	1.072.844	2,10%
Superficie (Km2)	INE	2009	<u>4.992</u>		
Densidad población	INE	2009	219,4	214,9	2,10%
PIB (millones euros)	INE	2009	26.327,4	27.334,6	-3,68%
Encuesta de Población Activa (EPA)(CNAE-09):					
Población activa (Mil.)	INE	IT10	568,4	560,5	1,41%
Población ocupada (Mil.)	INE	IT10	441	449,7	-1,93%
- Agricultura	INE	IT10	5,4	7,1	-23,94%
- Industria	INE	IT10	33,3	41,5	-19,76%
- Construcción	INE	IT10	56,1	72,6	-22,73%
- Servicios	INE	IT10	346,2	328,5	5,39%
Población en paro (Mil.)	INE	IT10	127,4	110,8	14,98%
Tasa de actividad (%)	INE	IT10	63,71%	63,14%	
Tasa de paro (%)	INE	IT10	22,41%	19,76%	
Construcción					
Licitación oficial (miles de €):					
- Total	MFOM	Ene-Mar10	136.282	312.382	-56,37%
- Ingeniería civil	MFOM	Ene-Mar10	102.623	230.252	-55,43%
- Edificación	MFOM	Ene-Mar10	33.658	82.129	-59,02%
Visados dirección obra nueva					
Viviendas a construir	MFOM	Ene-Mar10	451	644	-29,97%
Superficie a construir (m ²):	MFOM	Ene-Mar10	123.544	263.792	-53,17%
Transacciones Inmobiliarias de viviendas					
- Número de transacciones	Registradores	IT10	2.437	2.031	19,99%
- De vivienda nueva	Registradores	IT10	1.290	1.130	14,16%
- De vivienda de segunda mano	Registradores	IT10	1.147	901	27,30%
- % De vivienda nueva libre	Registradores	IT10	51,21%	54,70%	-6,38%
- % De vivienda nueva protegida	Registradores	IT10	1,72%	0,94%	
- % De vivienda usada	Registradores	IT10	47,07%	44,36%	
Precios de vivienda libre (€/m²)					
- Todas las viviendas	MVIV	IT10	2.118,8	2.260,7	-6,28%
- Hasta dos años	MVIV	IT10	2.328,2	2.471,2	-5,79%
- Más de dos años	MVIV	IT10	2.018,0	2.192,6	-7,96%
Hipotecas constituidas sobre viviendas					
- Núm.	INE	Ene-Mar10	4.305	4.378	-1,67%
- Importe (Mil. €)	INE	Ene-Mar10	509.449	566.353	-10,05%
- Importe medio hipotecado(€)	INE	Ene-Mar10	118.339	129.363	-8,52%
Consumo					
Índice de Precios de Consumo	INE	mar-10	1,5	0,2	
IPC. Vivienda	INE	mar-10	1	4,8	
IPC. Alquiler	INE	mar-10	1,5	3,2	
Sector exterior					
Importaciones (Mil. €)	AEAT	Ene-Mar10	364.531	248.751	46,54%
Exportaciones (Mil. €)	AEAT	Ene-Mar10	232.161	376.090	-38,27%

2.4. Canarias

Indicador	Fuente	Fecha	Valor	Año anterior	% variación
Datos básicos					
Población (hab)	INE	2009	2.103.992	2.075.968	1,35%
Superficie (Km2)	INE	2009	<u>7.447</u>		
Densidad población	INE	2009	282,5	278,8	1,35%
PIB (millones euros)	INE	2009	41.411,3	43.248,7	-4,25%
Encuesta de Población Activa (EPA)(CNAE-09):					
Población activa (Mil.)	INE	IT10	1.088,1	1.074,2	1,29%
Población ocupada (Mil.)	INE	IT10	786,9	793,6	-0,84%
- Agricultura	INE	IT10	26	21,3	22,07%
- Industria	INE	IT10	46,8	50,1	-6,59%
- Construcción	INE	IT10	75	75,5	-0,66%
- Servicios	INE	IT10	639,1	646,8	-1,19%
Población en paro (Mil.)	INE	IT10	301,2	280,6	7,34%
Tasa de actividad (%)	INE	IT10	62,5%	<u>62,1%</u>	
Tasa de paro (%)	INE	IT10	27,7%	26,1%	
Construcción					
Licitación oficial (miles de €):					
- Total	MFOM	Ene-Mar10	137.375	339.196	-59,50%
- Ingeniería civil	MFOM	Ene-Mar10	95.559	207.402	-53,93%
- Edificación	MFOM	Ene-Mar10	41.816	131.794	-68,27%
Visados dirección obra nueva					
Viviendas a construir	MFOM	Ene-Mar10	377	495	-23,84%
Superficie a construir (m ²):	MFOM	Ene-Mar10	120.825	132.873	-9,07%
Transacciones Inmobiliarias de viviendas					
- Número de transacciones	Registradores	IT10	4.330	5.801	-25,36%
- De vivienda nueva	Registradores	IT10	2.578	3.586	-28,11%
- De vivienda de segunda mano	Registradores	IT10	1.752	2.215	-20,90%
- % De vivienda nueva libre	Registradores	IT10	55,06%	<u>56,51%</u>	
- % De vivienda nueva protegida	Registradores	IT10	4,48%	<u>5,31%</u>	
- % De vivienda usada	Registradores	IT10	40,46%	<u>38,18%</u>	
Precios de vivienda libre (€/m²)					
- Todas las viviendas	MVIV	IT10	1.590,6	1.688,3	-5,79%
- Hasta dos años	MVIV	IT10	1.643,4	1.773,6	-7,34%
- Más de dos años	MVIV	IT10	1.560,0	1.637,8	-4,75%
Hipotecas constituidas sobre viviendas					
- Núm.	INE	Ene-Mar10	7.474	8.007	-6,66%
- Importe (Mil. €)	INE	Ene-Mar10	732.823	768.677	-4,66%
- Importe medio hipotecado(€)	INE	Ene-Mar10	98.050	96.001	2,13%
Consumo					
Índice de Precios de Consumo	INE	mar-10	0,5	<u>-0,2</u>	
IPC. Vivienda	INE	mar-10	0,4	<u>4,2</u>	
IPC. Alquiler	INE	mar-10	0,6	<u>2,7</u>	
Sector exterior					
Importaciones (Mil. €)	AEAT	Ene-Mar10	1.063.696	756.333	40,64%
Exportaciones (Mil. €)	AEAT	Ene-Mar10	396.711	435.476	-8,90%

2.5. Cantabria

Indicador	Fuente	Fecha	Valor	Año anterior	% variación
Datos básicos					
Población (hab)	INE	2009	589.235	582.138	1,2%
Superficie (Km2)	INE	2009	5.321		
Densidad población	INE	2009	110,7	109,4	1,2%
PIB (millones euros)	INE	2009	13.479,6	14.027,7	-3,9%
Encuesta de Población Activa (EPA)(CNAE-09):					
Población activa (Mil.)	INE	IT10	277,3	283,7	-2,3%
Población ocupada (Mil.)	INE	IT10	237,1	248,5	-4,6%
- Agricultura	INE	IT10	8,7	9,5	-8,4%
- Industria	INE	IT10	40,3	42,3	-4,7%
- Construcción	INE	IT10	23,4	28	-16,4%
- Servicios	INE	IT10	164,8	168,7	-2,3%
Población en paro (Mil.)	INE	IT10	40,2	35,2	14,2%
Tasa de actividad (%)	INE	IT10	56,0%	57,3%	
Tasa de paro (%)	INE	IT10	14,5%	12,4%	
Construcción					
Licitación oficial (miles de €):					
- Total	MFOM	Ene-Mar10	65.153	134.527	-51,6%
- Ingeniería civil	MFOM	Ene-Mar10	33.281	86.507	-61,5%
- Edificación	MFOM	Ene-Mar10	31.872	48.021	-33,6%
Visados dirección obra nueva					
Viviendas a construir	MFOM	Ene-Mar10	675	610	10,7%
Superficie a construir (m ²):	MFOM	Ene-Mar10	131.177	128.430	2,1%
Transacciones Inmobiliarias de viviendas					
- Número de transacciones	Registradores	IT10	2.183	1.793	21,8%
- De vivienda nueva	Registradores	IT10	1.426	1.098	29,9%
- De vivienda de segunda mano	Registradores	IT10	757	695	8,9%
- % De vivienda nueva libre	Registradores	IT10	49,15%	53,15%	
- % De vivienda nueva protegida	Registradores	IT10	16,17%	8,09%	
- % De vivienda usada	Registradores	IT10	34,68%	38,76%	
Precios de vivienda libre (€/m²)					
- Todas las viviendas	MVIV	IT10	1.882,1	1.876,5	0,3%
- Hasta dos años	MVIV	IT10	1.949,5	1.986,2	-1,8%
- Más de dos años	MVIV	IT10	1.860,3	1.811,3	2,7%
Hipotecas constituidas sobre viviendas					
- Núm.	INE	Ene-Mar10	2.518	2.805	-10,2%
- Importe (Mil. €)	INE	Ene-Mar10	306.409	335.639	-8,7%
- Importe medio hipotecado(€)	INE	Ene-Mar10	121.687	119.657	1,7%
Consumo					
Índice de Precios de Consumo	INE	mar-10	1,6	-0,2	
IPC. Vivienda	INE	mar-10	0,9	5,1	
IPC. Alquiler	INE	mar-10	1,5	7,8	
Sector exterior					
Importaciones (Mil. €)	AEAT	Ene-Mar10	449.623	327.198	37,4%
Exportaciones (Mil. €)	AEAT	Ene-Mar10	500.686	413.303	21,1%

2.6. Castilla – La Mancha					
Indicador	Fuente	Fecha	Valor	Año anterior	% variación
Datos básicos					
Población (hab)	INE	2009	2.081.313	2.043.100	1,87%
Superficie (Km2)	INE	2009	79.462		
Densidad población	INE	2009	26,2	25,7	1,87%
PIB (millones euros)	INE	2009	35.040,5	36.448,2	-3,86%
Encuesta de Población Activa (EPA)(CNAE-09):					
Población activa (Mil.)	INE	IT10	983,2	973,8	0,97%
Población ocupada (Mil.)	INE	IT10	771	797	-3,26%
- Agricultura	INE	IT10	48,6	52,3	-7,07%
- Industria	INE	IT10	128,5	137,8	-6,75%
- Construcción	INE	IT10	89,3	111,4	-19,84%
- Servicios	INE	IT10	504,6	495,5	1,84%
Población en paro (Mil.)	INE	IT10	212,2	176,8	20,02%
Tasa de actividad (%)	INE	IT10	57,94%	57,59%	
Tasa de paro (%)	INE	IT10	21,58%	18,15%	
Construcción					
Licitación oficial (miles de €):					
- Total	MFOM	Ene-Mar10	423.704	497.857	-14,89%
- Ingeniería civil	MFOM	Ene-Mar10	121.585	359.277	-66,16%
- Edificación	MFOM	Ene-Mar10	302.120	138.581	118,01%
Visados dirección obra nueva					
Viviendas a construir	MFOM	Ene-Mar10	1.685	2.529	-33,37%
Superficie a construir (m ²):	MFOM	Ene-Mar10	407.798	647.926	-37,06%
Transacciones Inmobiliarias de viviendas					
- Número de transacciones	Registradores	IT10	5.414	5.855	-7,53%
- De vivienda nueva	Registradores	IT10	2.822	3.556	-20,64%
- De vivienda de segunda mano	Registradores	IT10	2.592	2.299	12,74%
- % De vivienda nueva libre	Registradores	IT10	44,83%	51,0%	
- % De vivienda nueva protegida	Registradores	IT10	7,30%	9,8%	
- % De vivienda usada	Registradores	IT10	47,87%	39,3%	
Precios de vivienda libre (€/m²)					
- Todas las viviendas	MVIV	IT10	1.235,0	1.279,9	-3,51%
- Hasta dos años	MVIV	IT10	1.385,5	1.399,3	-0,99%
- Más de dos años	MVIV	IT10	1.137,9	1.189,5	-4,34%
Hipotecas constituidas sobre viviendas					
- Núm.	INE	Ene-Mar10	5.687	5.604	1,48%
- Importe (Mil. €)	INE	Ene-Mar10	606.279	629.552	-3,70%
- Importe medio hipotecado(€)	INE	Ene-Mar10	106.608	112.340	-5,10%
Consumo					
Índice de Precios de Consumo	INE	mar-10	1,4	-0,8	
IPC. Vivienda	INE	mar-10	3,9	-1,0	
IPC. Alquiler	INE	mar-10	1,3	3,2	
Sector exterior					
Importaciones (Mil. €)	AEAT	Ene-Mar10	1.167.300	974.652	19,77%
Exportaciones (Mil. €)	AEAT	Ene-Mar10	722.976	639.586	13,04%

2.7. Castilla y León

Indicador	Fuente	Fecha	Valor	Año anterior	% variación
Datos básicos					
Población (hab)	INE	2009	2.563.521	2.557.330	0,24%
Superficie (Km2)	INE	2009	94.225		
Densidad población	INE	2009	27,2	27,1	0,24%
PIB (millones euros)	INE	2009	55.981,7	58.067,8	-3,59%
Encuesta de Población Activa (EPA)(CNAE-09):					
Población activa (Mil.)	INE	IT10	1.172,2	1.177,4	-0,44%
Población ocupada (Mil.)	INE	IT10	986,3	1.014,6	-2,79%
- Agricultura	INE	IT10	62,0	70,6	-12,18%
- Industria	INE	IT10	164,0	180,5	-9,14%
- Construcción	INE	IT10	97,1	111,7	-13,07%
- Servicios	INE	IT10	663,2	651,7	1,76%
Población en paro (Mil.)	INE	IT10	185,9	162,8	14,19%
Tasa de actividad (%)	INE	IT10	54,5%	54,3%	
Tasa de paro (%)	INE	IT10	15,9%	13,8%	
Construcción					
Licitación oficial (miles de €):					
- Total	MFOM	Ene-Mar10	275.406	1.310.488	-78,98%
- Ingeniería civil	MFOM	Ene-Mar10	196.173	1.002.933	-80,44%
- Edificación	MFOM	Ene-Mar10	79.232	307.557	-74,24%
Visados dirección obra nueva					
Viviendas a construir	MFOM	Ene-Mar10	1.545	2.216	-30,28%
Superficie a construir (m ²):	MFOM	Ene-Mar10	423.188	667.912	-36,64%
Transacciones Inmobiliarias de viviendas					
- Número de transacciones	Registradores	IT10	6.833	6.037	13,19%
- De vivienda nueva	Registradores	IT10	3.648	3.304	10,41%
- De vivienda de segunda mano	Registradores	IT10	3.185	2.733	16,54%
- % De vivienda nueva libre	Registradores	IT10	47,24%	46,68%	
- % De vivienda nueva protegida	Registradores	IT10	6,15%	8,05%	
- % De vivienda usada	Registradores	IT10	46,61%	45,27%	
Precios de vivienda libre (€/m²)					
- Todas las viviendas	MVIV	IT10	1.395,9	1.416,8	-1,48%
- Hasta dos años	MVIV	IT10	1.526,8	1.512,5	0,95%
- Más de dos años	MVIV	IT10	1.313,7	1.348,0	-2,54%
Hipotecas constituidas sobre viviendas					
- Núm.	INE	Ene-Mar10	8.906	9.723	-8,40%
- Importe (Mil. €)	INE	Ene-Mar10	1.007.683	1.116.470	-9,74%
- Importe medio hipotecado(€)	INE	Ene-Mar10	113.147	114.828	-1,46%
Consumo					
Índice de Precios de Consumo	INE	mar-10	1,5	-0,6	
IPC. Vivienda	INE	mar-10	2,6	0,9	
IPC. Alquiler	INE	mar-10	0,8	3,5	
Sector exterior					
Importaciones (Mil. €)	AEAT	Ene-Mar10	2.097.064	1.830.405	14,57%
Exportaciones (Mil. €)	AEAT	Ene-Mar10	2.504.340	2.058.578	21,65%

2.8. Cataluña					
Indicador	Fuente	Fecha	Valor	Año anterior	% variación
Datos básicos					
Población (hab)	INE	2009	7.475.420	7.364.078	1,51%
Superficie (Km2)	INE	2009	32.113		
Densidad población	INE	2009	232,8	229,3	1,51%
PIB (millones euros)	INE	2009	195.402,7	202.805,9	-3,65%
Encuesta de Población Activa (EPA)(CNAE-09):					
Población activa (Mil.)	INE	IT10	3.775,1	3.852,9	-2,02%
Población ocupada (Mil.)	INE	IT10	3.098,9	3.230,2	-4,06%
- Agricultura	INE	IT10	60,6	54,9	10,38%
- Industria	INE	IT10	604,0	660,9	-8,61%
- Construcción	INE	IT10	295,2	341,3	-13,51%
- Servicios	INE	IT10	2.139,0	2.173,1	-1,57%
Población en paro (Mil.)	INE	IT10	676,2	622,7	8,59%
Tasa de actividad (%)	INE	IT10	62,3%	63,3%	
Tasa de paro (%)	INE	IT10	17,9%	16,2%	
Construcción					
Licitación oficial (miles de €):					
- Total	MFOM	Ene-Mar10	952.485	1.950.076	-51,16%
- Ingeniería civil	MFOM	Ene-Mar10	446.546	1.259.403	-64,54%
- Edificación	MFOM	Ene-Mar10	505.938	690.672	-26,75%
Visados dirección obra nueva					
Viviendas a construir	MFOM	Ene-Mar10	2.716	2.447	10,99%
Superficie a construir (m ²):	MFOM	Ene-Mar10	715.049	676.056	5,77%
Transacciones Inmobiliarias de viviendas					
- Número de transacciones	Registradores	IT10	15.446,0	11.704	31,97%
- De vivienda nueva	Registradores	IT10	6.391,0	5.491	16,39%
- De vivienda de segunda mano	Registradores	IT10	9.055,0	6.213	45,74%
- % De vivienda nueva libre	Registradores	IT10	39,05%	43,2%	
- % De vivienda nueva protegida	Registradores	IT10	2,33%	3,7%	
- % De vivienda usada	Registradores	IT10	58,62%	53,1%	
Precios de vivienda libre (€/m²)					
- Todas las viviendas	MVIV	IT10	2.245,8	2.361,2	-4,89%
- Hasta dos años	MVIV	IT10	2.276,7	2.393,1	-4,86%
- Más de dos años	MVIV	IT10	2.235,2	2.347,4	-4,78%
Hipotecas constituidas sobre viviendas					
- Núm.	INE	Ene-Mar10	25.309	23.355	8,37%
- Importe (Mil. €)	INE	Ene-Mar10	3.205.077	3.038.001	5,50%
- Importe medio hipotecado(€)	INE	Ene-Mar10	126.638	130.079	-2,65%
Consumo					
Índice de Precios de Consumo	INE	mar-10	1,7	0,4	
IPC. Vivienda	INE	mar-10	1,2	4,3	
IPC. Alquiler	INE	mar-10	1,6	3,6	
Sector exterior					
Importaciones (Mil. €)	AEAT	Ene-Mar10	15.615.532	15.016.431	3,99%
Exportaciones (Mil. €)	AEAT	Ene-Mar10	11.276.076	9.634.510	17,04%

2.9. Comunidad Foral de Navarra

Indicador	Fuente	Fecha	Valor	Año anterior	% variación
Datos básicos					
Población (hab)	INE	2009	630.578	620.377	1,64%
Superficie (Km2)	INE	2009	10.390		
Densidad población	INE	2009	60,7	59,7	1,64%
PIB (millones euros)	INE	2009	18.245,5	18.544,1	-1,61%
Encuesta de Población Activa (EPA)(CNAE-09):					
Población activa (Mil.)	INE	IT10	306,5	311,0	-1,45%
Población ocupada (Mil.)	INE	IT10	268,7	278,6	-3,55%
- Agricultura	INE	IT10	12,1	12,6	-3,97%
- Industria	INE	IT10	72,9	77,9	-6,42%
- Construcción	INE	IT10	21,4	27,1	-21,03%
- Servicios	INE	IT10	162,4	161,0	0,87%
Población en paro (Mil.)	INE	IT10	37,8	32,4	16,67%
Tasa de actividad (%)	INE	IT10	59,8%	60,9%	
Tasa de paro (%)	INE	IT10	12,3%	10,4%	
Construcción					
Licitación oficial (miles de €):					
- Total	MFOM	Ene-Mar10	58.147	200.381	-70,98%
- Ingeniería civil	MFOM	Ene-Mar10	23.846	79.398	-69,97%
- Edificación	MFOM	Ene-Mar10	34.301	120.982	-71,65%
Visados dirección obra nueva					
Viviendas a construir	MFOM	Ene-Mar10	385	236	63,14%
Superficie a construir (m ²):	MFOM	Ene-Mar10	96.123	205.577	-53,24%
Transacciones Inmobiliarias de viviendas					
- Número de transacciones	Registradores	IT10	2.054	1.262	62,76%
- De vivienda nueva	Registradores	IT10	1.352	829	63,09%
- De vivienda de segunda mano	Registradores	IT10	702	433	62,12%
- % De vivienda nueva libre	Registradores	IT10	48,25%	58,3%	
- % De vivienda nueva protegida	Registradores	IT10	17,58%	7,4%	
- % De vivienda usada	Registradores	IT10	34,17%	34,3%	
Precios de vivienda libre (€/m²)					
- Todas las viviendas	MVIV	IT10	1.615,6	1.687,6	-4,27%
- Hasta dos años	MVIV	IT10	1.771,0	1.720,2	2,95%
- Más de dos años	MVIV	IT10	1.543,3	1.667,4	-7,44%
Hipotecas constituidas sobre viviendas					
- Núm.	INE	Ene-Mar10	2.076	1.727	20,21%
- Importe (Mil. €)	INE	Ene-Mar10	247.443	211.297	17,11%
- Importe medio hipotecado(€)	INE	Ene-Mar10	119.192	122.349	-2,58%
Consumo					
Índice de Precios de Consumo	INE	mar-10	1	-0,2	
IPC. Vivienda	INE	mar-10	1,8	0,3	
IPC. Alquiler	INE	mar-10	-0,7	2,3	
Sector exterior					
Importaciones (Mil. €)	AEAT	Ene-Mar10	1.015.640	873.177	16,32%
Exportaciones (Mil. €)	AEAT	Ene-Mar10	1.544.050	1.357.400	13,75%

2.10. Comunidad Valenciana					
Indicador	Fuente	Fecha	Valor	Año anterior	% variación
Datos básicos					
Población (hab)	INE	2009	5.094.675	5.029.601	1,29%
Superficie (Km2)	INE	2009	23.255		
Densidad población	INE	2009	219,1	216,3	1,29%
PIB (millones euros)	INE	2009	101.608,3	105.554,2	-3,74%
Encuesta de Población Activa (EPA)(CNAE-09):					
Población activa (Mil.)	INE	IT10	2.530,4	2.558,4	-1,09%
Población ocupada (Mil.)	INE	IT10	1.947,3	2.067,2	-5,80%
- Agricultura	INE	IT10	51,9	74,1	-29,96%
- Industria	INE	IT10	310,3	361,7	-14,21%
- Construcción	INE	IT10	187,0	229,2	-18,41%
- Servicios	INE	IT10	1.398,1	1.402,2	-0,29%
Población en paro (Mil.)	INE	IT10	583,1	491,2	18,71%
Tasa de actividad (%)	INE	IT10	60,66%	61,15%	
Tasa de paro (%)	INE	IT10	23,04%	19,20%	
Construcción					
Licitación oficial (miles de €):					
- Total	MFOM	Ene-Mar10	673.632	833.266	-19,16%
- Ingeniería civil	MFOM	Ene-Mar10	416.649	511.142	-18,49%
- Edificación	MFOM	Ene-Mar10	256.984	322.124	-20,22%
Visados dirección obra nueva					
Viviendas a construir	MFOM	Ene-Mar10	1.973	3.081	-35,96%
Superficie a construir (m ²):	MFOM	Ene-Mar10	591.010	684.432	-13,65%
Transacciones Inmobiliarias de viviendas					
- Número de transacciones	Registradores	IT10	15.097	14.339	5,29%
- De vivienda nueva	Registradores	IT10	7.150	7.842	-8,82%
- De vivienda de segunda mano	Registradores	IT10	7.947	6.497	22,32%
- % De vivienda nueva libre	Registradores	IT10	44,08%	49,5%	
- % De vivienda nueva protegida	Registradores	IT10	3,28%	5,2%	
- % De vivienda usada	Registradores	IT10	52,64%	45,3%	
Precios de vivienda libre (€/m²)					
- Todas las viviendas	MVIV	IT10	1.476,7	1.573,9	-6,18%
- Hasta dos años	MVIV	IT10	1.670,4	1.779,1	-6,11%
- Más de dos años	MVIV	IT10	1.378,6	1.479,9	-6,85%
Hipotecas constituidas sobre viviendas					
- Núm.	INE	Ene-Mar10	19.431	19.899	-2,35%
- Importe (Mil. €)	INE	Ene-Mar10	1.822.337	2.066.642	-11,82%
- Importe medio hipotecado(€)	INE	Ene-Mar10	93.785	103.857	-9,70%
Consumo					
Índice de Precios de Consumo	INE	mar-10	1,2	0	
IPC. Vivienda	INE	mar-10	0,8	6	
IPC. Alquiler	INE	mar-10	1,1	3,8	
Sector exterior					
Importaciones (Mil. €)	AEAT	Ene-Mar10	4.565.078	3.953.162	15,48%
Exportaciones (Mil. €)	AEAT	Ene-Mar10	4.602.415	4.063.303	13,27%

2.11. Extremadura

Indicador	Fuente	Fecha	Valor	Año anterior	% variación
Datos básicos					
Población (hab)	INE	2009	1.102.410	1.097.744	0,43%
Superficie (Km2)	INE	2009	41635		
Densidad población	INE	2009	26,48	26,37	0,43%
PIB (millones euros)	INE	2009	17.608,7	18.033,7	-2,36%
Encuesta de Población Activa (EPA)(CNAE-09):					
Población activa (Mil.)	INE	IT10	486,1	488,7	-0,53%
Población ocupada (Mil.)	INE	IT10	372,1	382,4	-2,69%
- Agricultura	INE	IT10	36,4	38,1	-4,46%
- Industria	INE	IT10	39,1	43,0	-9,07%
- Construcción	INE	IT10	42,4	45,0	-5,78%
- Servicios	INE	IT10	254,3	256,2	-0,74%
Población en paro (Mil.)	INE	IT10	114,0	106,3	7,24%
Tasa de actividad (%)	INE	IT10	53,62%	54,07%	
Tasa de paro (%)	INE	IT10	23,45%	21,75%	
Construcción					
Licitación oficial (miles de €):					
- Total	MFOM	Ene-Mar10	172.323	274.662	-37,26%
- Ingeniería civil	MFOM	Ene-Mar10	144.984	216.978	-33,18%
- Edificación	MFOM	Ene-Mar10	27.339	57.684	-52,61%
Visados dirección obra nueva					
Viviendas a construir	MFOM	Ene-Mar10	704	1.056	-33,33%
Superficie a construir (m ²):	MFOM	Ene-Mar10	205.427	233.538	-12,04%
Transacciones Inmobiliarias de viviendas					
- Número de transacciones	Registadores	IT10	2.748	3.191	-13,88%
- De vivienda nueva	Registadores	IT10	1.094	1.223	-10,55%
- De vivienda de segunda mano	Registadores	IT10	1.654	1.968	-15,96%
- % De vivienda nueva libre	Registadores	IT10	24,71%	24,29%	
- % De vivienda nueva protegida	Registadores	IT10	15,10%	14,04%	
- % De vivienda usada	Registadores	IT10	60,19%	61,67%	
Precios de vivienda libre (€/m²)					
- Todas las viviendas	MVIV	IT10	999,7	1.015,3	-1,54%
- Hasta dos años	MVIV	IT10	1.094,5	1.147,3	-4,60%
- Más de dos años	MVIV	IT10	958,2	955,0	0,34%
Hipotecas constituidas sobre viviendas					
- Núm.	INE	Ene-Mar10	3.129	3.207	-2,43%
- Importe (Mil. €)	INE	Ene-Mar10	269.529	289.349	-6,85%
- Importe medio hipotecado(€)	INE	Ene-Mar10	86.139	90.224	-4,53%
Consumo					
Índice de Precios de Consumo	INE	mar-10	1,3	-0,1	
IPC. Vivienda	INE	mar-10	0,8	5,7	
IPC. Alquiler	INE	mar-10	0,9	3,6	
Sector exterior					
Importaciones (Mil. €)	AEAT	Ene-Mar10	233.590	231.100	1,08%
Exportaciones (Mil. €)	AEAT	Ene-Mar10	273.917	270.036	1,44%

2.12. Galicia					
Indicador	Fuente	Fecha	Valor	Año anterior	% variación
Datos básicos					
Población (hab)	INE	2009	2.796.089	2.784.169	0,43%
Superficie (Km2)	INE	2009	<u>29.574</u>		
Densidad población	INE	2009	94,5	94,1	0,43%
PIB (millones euros)	INE	2009	54.686,0	56.290,2	-2,85%
Encuesta de Población Activa (EPA)(CNAE-09):					
Población activa (Mil.)	INE	IT10	1.297,7	1.331,2	-2,52%
Población ocupada (Mil.)	INE	IT10	1.097,1	1.168,5	-6,11%
- Agricultura	INE	IT10	82,6	92,6	-10,80%
- Industria	INE	IT10	172,1	208,4	-17,42%
- Construcción	INE	IT10	108,3	112,4	-3,65%
- Servicios	INE	IT10	734,1	755,1	-2,78%
Población en paro (Mil.)	INE	IT10	200,6	162,7	23,29%
Tasa de actividad (%)	INE	IT10	54,4%	<u>55,8%</u>	
Tasa de paro (%)	INE	IT10	15,5%	12,2%	
Construcción					
Licitación oficial (miles de €):					
- Total	MFOM	Ene-Mar10	429.101	654.681	-34,46%
- Ingeniería civil	MFOM	Ene-Mar10	280.376	525.898	-46,69%
- Edificación	MFOM	Ene-Mar10	148.725	128.782	15,49%
Visados dirección obra nueva					
Viviendas a construir	MFOM	Ene-Mar10	1.086	1.281	-15,22%
Superficie a construir (m ²):	MFOM	Ene-Mar10	307.659	536.505	-42,65%
Transacciones Inmobiliarias de viviendas					
- Número de transacciones	Registradores	IT10	5.406	5.409	-0,06%
- De vivienda nueva	Registradores	IT10	3.462	3.690	-6,18%
- De vivienda de segunda mano	Registradores	IT10	1.944	1.719	13,09%
- % De vivienda nueva libre	Registradores	IT10	59,97%	<u>63,4%</u>	
- % De vivienda nueva protegida	Registradores	IT10	4,07%	<u>4,9%</u>	
- % De vivienda usada	Registradores	IT10	35,96%	<u>31,8%</u>	
Precios de vivienda libre (€/m²)					
- Todas las viviendas	MVIV	IT10	1.460,0	1.471,2	-0,76%
- Hasta dos años	MVIV	IT10	1.588,5	1.601,7	-0,82%
- Más de dos años	MVIV	IT10	1.267,7	1.289,6	-1,70%
Hipotecas constituidas sobre viviendas					
- Núm.	INE	Ene-Mar10	8.343	7.870	6,01%
- Importe (Mil. €)	INE	Ene-Mar10	875.313	858.464	1,96%
- Importe medio hipotecado(€)	INE	Ene-Mar10	104.916	109.081	-3,82%
Consumo					
Índice de Precios de Consumo	INE	mar-10	1,5	<u>-0,5</u>	
IPC. Vivienda	INE	mar-10	2,2	<u>2,2</u>	
IPC. Alquiler	INE	mar-10	1,5	<u>3,1</u>	
Sector exterior					
Importaciones (Mil. €)	AEAT	Ene-Mar10	3.076.445	2.861.423	7,51%
Exportaciones (Mil. €)	AEAT	Ene-Mar10	3.712.096	3.027.751	22,60%

2.13. La Rioja

Indicador	Fuente	Fecha	Valor	Año anterior	% variación
Datos básicos					
Población (hab)	INE	2009	321.702	317.501	1,32%
Superficie (Km2)	INE	2009	<u>5.045</u>		
Densidad población	INE	2009	64	63	1,32%
PIB (millones euros)	INE	2009	7.825,0	8.033,6	-2,60%
Encuesta de Población Activa (EPA)(CNAE-09):					
Población activa (Mil.)	INE	IT10	156,2	160,4	-2,62%
Población ocupada (Mil.)	INE	IT10	132,4	142,0	-6,76%
- Agricultura	INE	IT10	5,8	5,3	9,43%
- Industria	INE	IT10	32,2	36,9	-12,74%
- Construcción	INE	IT10	14,3	14,5	-1,38%
- Servicios	INE	IT10	80,1	85,3	-6,10%
Población en paro (Mil.)	INE	IT10	23,8	18,4	29,35%
Tasa de actividad (%)	INE	IT10	59,1%	<u>60,2%</u>	
Tasa de paro (%)	INE	IT10	15,2%	11,5%	
Construcción					
Licitación oficial (miles de €):					
- Total	MFOM	Ene-Mar10	38.284	87.803	-56,40%
- Ingeniería civil	MFOM	Ene-Mar10	18.754	46.861	-59,98%
- Edificación	MFOM	Ene-Mar10	19.531	40.941	-52,29%
Visados dirección obra nueva					
Viviendas a construir	MFOM	Ene-Mar10	202	128	57,81%
Superficie a construir (m ²):	MFOM	Ene-Mar10	53.200	66.738	-20,29%
Transacciones Inmobiliarias de viviendas					
- Número de transacciones	Registradores	IT10	978	1.478	-33,83%
- De vivienda nueva	Registradores	IT10	482	1.065	-54,74%
- De vivienda de segunda mano	Registradores	IT10	496	413	20,10%
- % De vivienda nueva libre	Registradores	IT10	42,23%	<u>61,7%</u>	
- % De vivienda nueva protegida	Registradores	IT10	7,06%	<u>10,4%</u>	
- % De vivienda usada	Registradores	IT10	50,71%	<u>27,9%</u>	
Precios de vivienda libre (€/m²)					
- Todas las viviendas	MVIV	IT10	1.498,8	1.533,7	-2,28%
- Hasta dos años	MVIV	IT10	1.637,3	1.725,6	-5,12%
- Más de dos años	MVIV	IT10	1.374,2	1.373,2	0,07%
Hipotecas constituidas sobre viviendas					
- Núm.	INE	Ene-Mar10	1.696	1.621	4,63%
- Importe (Mil. €)	INE	Ene-Mar10	207.729	178.344	16,48%
- Importe medio hipotecado(€)	INE	Ene-Mar10	122.482	110.021	11,33%
Consumo					
Índice de Precios de Consumo	INE	mar-10	1,2	<u>-0,1</u>	
IPC. Vivienda	INE	mar-10	1,9	3,5	
IPC. Alquiler	INE	mar-10	0,9	<u>4,3</u>	
Sector exterior					
Importaciones (Mil. €)	AEAT	Ene-Mar10	231.457	210.559	9,93%
Exportaciones (Mil. €)	AEAT	Ene-Mar10	298.220	314.944	-5,31%

2.14. Comunidad de Madrid

Indicador	Fuente	Fecha	Valor	Año anterior	% variación
Datos básicos					
Población (hab)	INE	2009	6.386.932	6.271.638	1,84%
Superficie (Km2)	INE	2009	8.028		
Densidad población	INE	2009	795,58	781,22	1,84%
PIB (millones euros)	INE	2009	189.059,6	193.477,9	-2,28%
Encuesta de Población Activa (EPA)(CNAE-09):					
Población activa (Mil.)	INE	IT10	3.415,5	3.409,8	0,17%
Población ocupada (Mil.)	INE	IT10	2.863,1	2.949,9	-2,94%
- Agricultura	INE	IT10	4,8	14,3	-66,43%
- Industria	INE	IT10	255,9	294,8	-13,20%
- Construcción	INE	IT10	189,5	255,8	-25,92%
- Servicios	INE	IT10	2.412,9	2.385,1	1,17%
Población en paro (Mil.)	INE	IT10	552,4	459,9	20,11%
Tasa de actividad (%)	INE	IT10	65,0%	65,1%	
Tasa de paro (%)	INE	IT10	16,2%	13,5%	
Construcción					
Licitación oficial (miles de €):					
- Total	MFOM	Ene-Mar10	813.361	1.623.640	-49,91%
- Ingeniería civil	MFOM	Ene-Mar10	439.708	1.154.649	-61,92%
- Edificación	MFOM	Ene-Mar10	373.653	468.990	-20,33%
Visados dirección obra nueva					
Viviendas a construir	MFOM	Ene-Mar10	2.757	4.677	-41,05%
Superficie a construir (m ²):	MFOM	Ene-Mar10	828.824	1.239.800	-33,15%
Transacciones Inmobiliarias de viviendas					
- Número de transacciones	Registradores	IT10	17.183	13.099	31,18%
- De vivienda nueva	Registradores	IT10	8.667	7.092	22,21%
- De vivienda de segunda mano	Registradores	IT10	8.516	6.007	41,77%
- % De vivienda nueva libre	Registradores	IT10	41,29%	47,8%	
- % De vivienda nueva protegida	Registradores	IT10	9,15%	6,3%	
- % De vivienda usada	Registradores	IT10	49,56%	45,9%	
Precios de vivienda libre (€/m²)					
- Todas las viviendas	MVIV	IT10	2.591,2	2.706,4	-4,26%
- Hasta dos años	MVIV	IT10	2.452,4	2.663,5	-7,93%
- Más de dos años	MVIV	IT10	2.619,9	2.710,9	-3,36%
Hipotecas constituidas sobre viviendas					
- Núm.	INE	Ene-Mar10	22.264	19.862	12,09%
- Importe (Mil. €)	INE	Ene-Mar10	3.376.987	3.086.279	9,42%
- Importe medio hipotecado(€)	INE	Ene-Mar10	151.679	155.386	-2,39%
Consumo					
Índice de Precios de Consumo	INE	mar-10	1,6	0	
IPC. Vivienda	INE	mar-10	0,6	3,8	
IPC. Alquiler	INE	mar-10	0,8	4	
Sector exterior					
Importaciones (Mil. €)	AEAT	Ene-Mar10	11.829.876	12.679.240	-6,70%
Exportaciones (Mil. €)	AEAT	Ene-Mar10	4.628.998	4.435.851	4,35%

2.15. País Vasco

Indicador	Fuente	Fecha	Valor	Año anterior	% variación
Datos básicos					
Población (hab)	INE	2009	2.172.175	2.157.112	0,7%
Superficie (Km2)	INE	2009	7.235		
Densidad población	INE	2009	300,2	298,1	0,7%
PIB (millones euros)	INE	2009	65.492,5	68.281,5	-4,1%
Encuesta de Población Activa (EPA)(CNAE-09):					
Población activa (Mil.)	INE	IT10	1.042	1.051	-0,8%
Población ocupada (Mil.)	INE	IT10	928,7	942,2	-1,4%
- Agricultura	INE	IT10	12,4	13,8	-10,1%
- Industria	INE	IT10	207,5	218,9	-5,2%
- Construcción	INE	IT10	68,6	81,5	-15,8%
- Servicios	INE	IT10	640,2	628,0	1,9%
Población en paro (Mil.)	INE	IT10	113,7	108,6	4,7%
Tasa de actividad (%)	INE	IT10	57,1%	57,5%	
Tasa de paro (%)	INE	IT10	10,9%	10,3%	
Construcción					
Licitación oficial (miles de €):					
- Total	MFOM	Ene-Mar10	595.508	1.096.282	-45,7%
- Ingeniería civil	MFOM	Ene-Mar10	367.782	763.378	-51,8%
- Edificación	MFOM	Ene-Mar10	227.726	332.904	-31,6%
Visados dirección obra nueva					
Viviendas a construir	MFOM	Ene-Mar10	1.690	2.482	-31,9%
Superficie a construir (m ²):	MFOM	Ene-Mar10	402.662	520.129	-22,6%
Transacciones Inmobiliarias de viviendas					
- Número de transacciones	Registradores	IT10	5.172	4.361	18,6%
- De vivienda nueva	Registradores	IT10	2.312	2.101	10,0%
- De vivienda de segunda mano	Registradores	IT10	2.312	2.260	2,3%
- % De vivienda nueva libre	Registradores	IT10	27,80%	31,5%	
- % De vivienda nueva protegida	Registradores	IT10	16,90%	16,7%	
- % De vivienda usada	Registradores	IT10	55,30%	51,8%	
Precios de vivienda libre (€/m²)					
- Todas las viviendas	MVIV	IT10	2.698,8	2.843,1	-5,1%
- Hasta dos años	MVIV	IT10	2.814,2	3.006,1	-6,4%
- Más de dos años	MVIV	IT10	2.649,3	2.707,9	-2,2%
Hipotecas constituidas sobre viviendas					
- Núm.	INE	Ene-Mar10	8.222	7.251	13,4%
- Importe (Mil. €)	INE	Ene-Mar10	1.195.557	1.058.863	12,9%
- Importe medio hipotecado(€)	INE	Ene-Mar10	145.410	146.030	-0,4%
Consumo					
Índice de Precios de Consumo	INE	mar-10	1,3	0,4	
IPC. Vivienda	INE	mar-10	0,6	4,7	
IPC. Alquiler	INE	mar-10	0,6	4,6	
Sector exterior					
Importaciones (Mil. €)	AEAT	Ene-Mar10	3.363.766	2.969.233	13,3%
Exportaciones (Mil. €)	AEAT	Ene-Mar10	3.787.173	3.529.207	7,3%

2.16. Principado de Asturias

Indicador	Fuente	Fecha	Valor	Año anterior	% variación
Datos básicos					
Población (hab)	INE	2009	1.085.289	1.080.138	0,48%
Superficie (Km2)	INE	2009	10.604		
Densidad población	INE	2009	102,3	101,86	0,48%
PIB (millones euros)	INE	2009	22.736,1	23.752,8	-4,28%
Encuesta de Población Activa (EPA)(CNAE-09):					
Población activa (Mil.)	INE	IT10	483,6	487,1	-0,72%
Población ocupada (Mil.)	INE	IT10	403,5	428,6	-5,86%
- Agricultura	INE	IT10	18,2	16,9	7,69%
- Industria	INE	IT10	57,9	64,2	-9,81%
- Construcción	INE	IT10	35,7	40,5	-11,85%
- Servicios	INE	IT10	291,6	307	-5,02%
Población en paro (Mil.)	INE	IT10	80,1	58,5	36,92%
Tasa de actividad (%)	INE	IT10	51,9%	52,1%	
Tasa de paro (%)	INE	IT10	16,6%	12,0%	
Construcción					
Licitación oficial (miles de €):					
- Total	MFOM	Ene-Mar10	145.089	270.621	-46,39%
- Ingeniería civil	MFOM	Ene-Mar10	97.987	174.743	-43,93%
- Edificación	MFOM	Ene-Mar10	47.101	95.877	-50,87%
Visados dirección obra nueva					
Viviendas a construir	MFOM	Ene-Mar10	874	842	3,80%
Superficie a construir (m ²):	MFOM	Ene-Mar10	179.482	183.386	-2,13%
Transacciones Inmobiliarias de viviendas					
- Número de transacciones	Registradores	IT10	2.874	2.258	27,28%
- De vivienda nueva	Registradores	IT10	1.499	1.368	9,58%
- De vivienda de segunda mano	Registradores	IT10	1.375	890	54,49%
- % De vivienda nueva libre	Registradores	IT10	50,00%	57,3%	
- % De vivienda nueva protegida	Registradores	IT10	2,16%	3,3%	
- % De vivienda usada	Registradores	IT10	47,84%	39,4%	
Precios de vivienda libre (€/m²)					
- Todas las viviendas	MVIV	IT10	1.637,7	1.664,8	-1,63%
- Hasta dos años	MVIV	IT10	1.867,8	1.863,7	0,22%
- Más de dos años	MVIV	IT10	1.542,0	1.590,7	-3,06%
Hipotecas constituidas sobre viviendas					
- Núm.	INE	Ene-Mar10	3.751	3.973	-5,59%
- Importe (Mil. €)	INE	Ene-Mar10	410.121	444.447	-7,72%
- Importe medio hipotecado(€)	INE	Ene-Mar10	109.336	111.867	-2,26%
Consumo					
Índice de Precios de Consumo	INE	mar-10	1,4	-0,1	
IPC. Vivienda	INE	mar-10	2,2	3,4	
IPC. Alquiler	INE	mar-10	1,9	3,8	
Sector exterior					
Importaciones (Mil. €)	AEAT	Ene-Mar10	773.705	687.808	12,49%
Exportaciones (Mil. €)	AEAT	Ene-Mar10	764.998	490.713	55,90%

2.17. Región de Murcia

Indicador	Fuente	Fecha	Valor	Año anterior	% variación
Datos básicos					
Población (hab)	INE	2009	1.446.520	1.426.109	1,43%
Superficie (Km2)	INE	2009	11.313		
Densidad población	INE	2009	127,9	126,1	1,43%
PIB (millones euros)	INE	2009	27.017,9	27.943,7	-3,31%
Encuesta de Población Activa (EPA)(CNAE-09):					
Población activa (Mil.)	INE	IT10	734,2	730,4	0,52%
Población ocupada (Mil.)	INE	IT10	564,1	589,0	-4,23%
- Agricultura	INE	IT10	81,8	68,0	20,29%
- Industria	INE	IT10	71,4	80,9	-11,74%
- Construcción	INE	IT10	52,2	66,4	-21,39%
- Servicios	INE	IT10	358,9	373,7	-3,96%
Población en paro (Mil.)	INE	IT10	170,1	141,4	20,30%
Tasa de actividad (%)	INE	IT10	61,9%	62,2%	
Tasa de paro (%)	INE	IT10	23,2%	19,4%	
Construcción					
Licitación oficial (miles de €):					
- Total	MFOM	Ene-Mar10	194.359	295.114	-34,14%
- Ingeniería civil	MFOM	Ene-Mar10	117.345	210.999	-44,39%
- Edificación	MFOM	Ene-Mar10	77.013	84.114	-8,44%
Visados dirección obra nueva					
Viviendas a construir	MFOM	Ene-Mar10	1.474	1.843	-20,02%
Superficie a construir (m ²):	MFOM	Ene-Mar10	180.321	358.272	-49,67%
Transacciones Inmobiliarias de viviendas					
- Número de transacciones	Registradores	IT10	4.323	4.594	-5,90%
- De vivienda nueva	Registradores	IT10	2.384	2.818	-15,40%
- De vivienda de segunda mano	Registradores	IT10	1.939	1.776	9,18%
- % De vivienda nueva libre	Registradores	IT10	53,60%	60,1%	
- % De vivienda nueva protegida	Registradores	IT10	1,55%	1,2%	
- % De vivienda usada	Registradores	IT10	44,85%	38,7%	
Precios de vivienda libre (€/m²)					
- Todas las viviendas	MVIV	IT10	1.372,2	1.445,5	-5,07%
- Hasta dos años	MVIV	IT10	1.497,3	1.665,7	-10,11%
- Más de dos años	MVIV	IT10	1.298,6	1.324,8	-1,98%
Hipotecas constituidas sobre viviendas					
- Núm.	INE	Ene-Mar10	5.226	7.085	-26,24%
- Importe (Mil. €)	INE	Ene-Mar10	492.609	757.031	-34,93%
- Importe medio hipotecado(€)	INE	Ene-Mar10	94.261	106.850	-11,78%
Consumo					
Índice de Precios de Consumo	INE	mar-10	1,3	-0,4	
IPC. Vivienda	INE	mar-10	0,9	6,0	
IPC. Alquiler	INE	mar-10	1,4	2,2	
Sector exterior					
Importaciones (Mil. €)	AEAT	Ene-Mar10	1.761.739	1.620.008	8,75%
Exportaciones (Mil. €)	AEAT	Ene-Mar10	1.161.462	1.042.014	11,46%

